

Kustannusmallit ja palkkojen esittämistapa

Pohjois-Savon liiton 1. haku, päättyy 31.3.2022

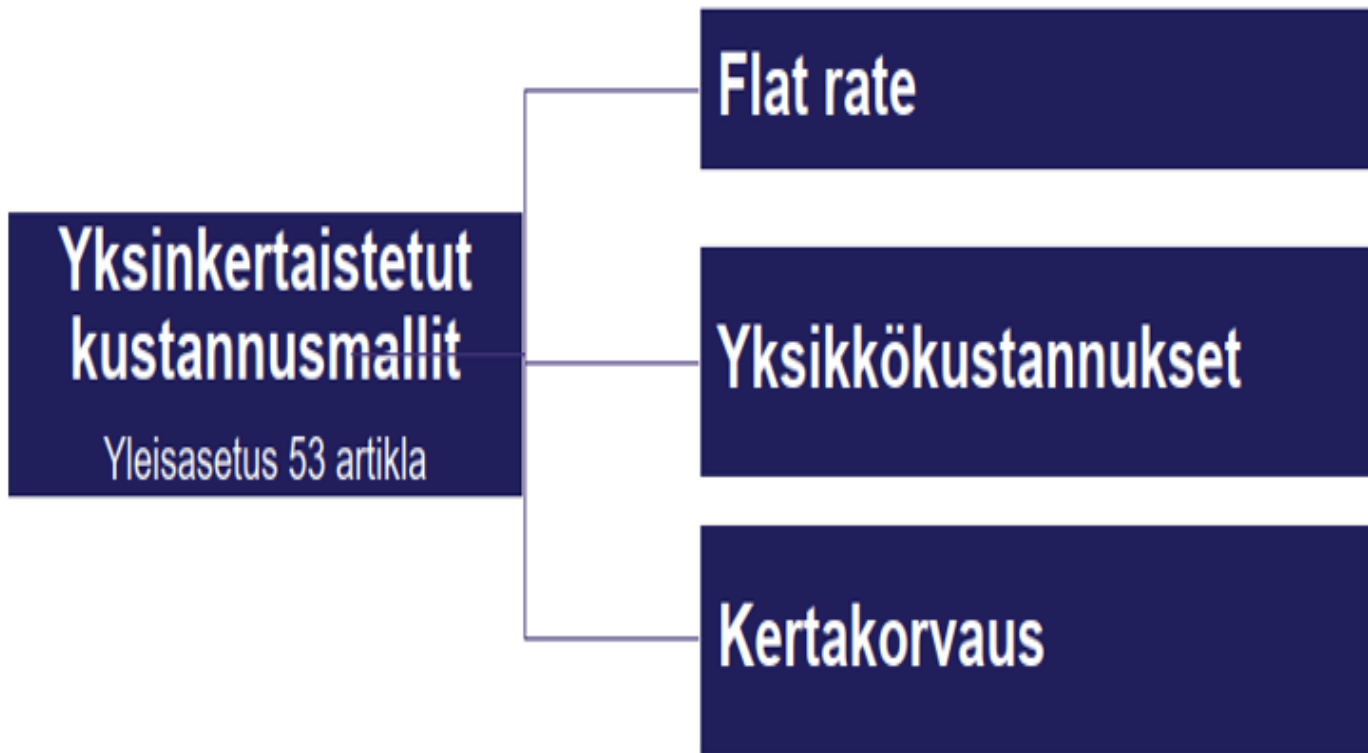
Soile Juuti, ohjelmapäällikkö



Euroopan unionin
osarahoittama

Uudistuva ja osaava Suomi 2021–2027

Kaudella 2021-2027 kaikissa hankkeissa käytetään yksinkertaistettuja kustannusmalleja hankkeen kustannusten korvaamiseksi joko osittain tai kokonaan



MITÄ TARKOITETAAN

flat rate kustannusmallilla?

- Osa hankkeen kustannuksista korvataan prosenttimääräisellä flat rate –osuudella

yksikkökustannuksilla?


- Tuen maksaminen perustuu hankkeen toteutuksen toteutuneisiin yksiköihin, ei tosiasiallisiin kustannuksiin.
- Lasketaan toteutuneiden yksiköiden (esim. työtunti) määriä.

kertakorvauksella?

- Tuki maksetaan ennalta määritellyn todennetusti toteutuneen tuotoksen perusteella



Miksi yksinkertaistetut kustannusmallit?

- Tavoitteena siirtää seurannan painopistettä enemmän muutoksen aikaansaamiseen sekä **tuloksellisuuden ja vaikuttavuuden tukemiseen** hankkeesta aiheutuvien kustannusten tarkastelun sijaan
- **Paras mahdollinen keskimääräistys - ei aina kaikille se paras** 
- Hakuilmoituksella rahoittaja avaa valitsemansa mallit käyttöön **hakukohtaisesti**
- EURA antaa käyttöön vain valitut mallit ja ohjaa kustannusarvion laatimista valinnan mukaan



Mitä erityisesti tulee huomioida hakemuksen laatimisvaiheessa?



Painopiste vaikuttavuuden ja tuloksellisuuden lisäämiseen =>

- Määriteltävä aiempaa selkeämmin mitattavat ja todennettavat **tavoitteet**
 - **Selkeät toimenpiteet, aikataulutus ja mahdolliset välitavoitteet**
 - **Hakemuksessa kuvattava toteuttaminen niin yksityiskohtaisesti, että rahoittaja voi arvioida hankkeen tarkoituksenmukaisen toteuttamisen**
- Kiinnitettävä huomiota myös **seuranta- ja loppuraportin sisältöön**, jotta voidaan konkreettisesti varmistua hankkeen edistymisestä sekä laadullisten tavoitteiden saavuttamisesta.
 - Asia korostuu uusia palkkakustannusmalleja käytettäessä



Mitä erityisesti tulee huomioida hakemuksen laatimisvaiheessa?



- **Aiempaa enemmän huomiota henkilöstösuunnitteluun**
- Toimitettava sellaiset tiedot suunnitellun työn sisällöstä, että rahoittaja voi **arvioida työn tarpeellisuuden hankkeen toteuttamisen kannalta**
- Tukikelpoinen osuus palkoista ei voi ylittää tuen saajan vastaavan tasoista tehtävistä yleisesti maksettua palkkaa – asia todennettava EURAssa
- **Osa-aikaisilla vähintään 20 % työaika**
(vain erityisestä perusteluista 10-19 % työaika mahdollinen)
- Palkkakustannuksia koskevien tietojen oikeaksi vakuuttaminen ja sitoutuminen henkilöstön työpanokseen



Kustannusmallit



Euroopan unionin
osarahoittama

Uudistuva ja osaava Suomi 2021–2027

Kustannusmallit - vaihtoehdot

FLAT RATE

Flat rate 40 %

Palkkojen
yksikkökustannukset
(tuntitaksa)



Flat rate 1,5 %
Investointihanke

Flat rate 7 %

Palkkojen
yksikkökustannukset
(tuntitaksa)

Välittömät
kustannukset



Flat rate 1,5 %
Investointihanke

KERTAKORVAUS

Flat rate 7 %

Palkkojen
yksikkökustannukset
(tuntitaksa)

Välittömät
kustannukset

EURA 2021:ssä on mahdollista yhdistää samassa hakemuksessa flat rate 7 %:n -mallilla rahoitettava kehittämishanke ja flat rate 1,5 %:n mallilla rahoitettava investointihanke



Euroopan unionin
osarahoittama

Uudistuva ja osaava Suomi 2021–2027



Pohjois-Savon liitto

Flat rate 40 % kehittämishanke

Ensisijainen
kustannusmalli!

Palkkakustannukset



**Flat rate 40 % hankkeen
palkkakustannuksista**

Hankehenkilöstön
palkkakustannukset esitetään
yksikkökustannusmallilla
(ns. tuntitaksa)

Kaikki muut hankkeen kustannukset korvataan flat
rate 40% osuudella.

Flat rate -osuudella korvattavia kustannuksia ei
tarvitse yksilöidä eikä esittää niitä koskevia kirjanpidon
otteita tai tositteita maksatuksessa tai
varmennuksessa.



Euroopan unionin
osarahoittama

Uudistuva ja osaava Suomi 2021–2027



Pohjois-Savon liitto



Flat rate 40 %

- Koska 40 %:n flat rate -osuus lasketaan hankehenkilöstön palkkakustannuksista, on **heidän tehtävänkuvausten ja palkkakustannusten suuruuden määrittely** erityisen tärkeää
- Ostopalvelut:
 - Hakemuksessa on kuvattava ainakin hankkeessa suunnitellut vähintään kansallisen kynnyksarvon ylittävät hankinnat.
 - Flat rate -osuuteen voi sisältyä kehittämishankkeen sisällölliseen toteuttamiseen kuuluvia **vähäisiä kone- tai laitehankintoja, joiden kustannukset enintään 3000 €/kone tai laite***. => **Nämä esitetään hakemuksessa.**
 - Ostopalveluita tulee varata riittävästi hankkeen tarkoituksenmukaisen toteuttamisen mahdollistamiseksi, esim. viestintätoimiin

**jos koneen/laitteen kustannukset ovat yli 3000 €, tulee tehdä erillinen investointihakemus*



Euroopan unionin
osarahoittama

Uudistuva ja osaava Suomi 2021–2027



Pohjois-Savon liitto

Flat rate 40 %



- Vaikka ostopalveluita ei seurata maksatuksissa, niin **hakemuksessa tulee kuvata hankkeen toteuttaminen niin yksityiskohtaisesti, että rahoittaja voi arvioida hankkeen tarkoituksenmukaisen toteuttamisen**

- *Ohje:*

Hankkeessa toteutettavat keskeiset toimenpiteet kuvataan hankehakemuksen kohdassa *“Millä konkreettisilla toimenpiteillä hanke saavuttaa kuvatut tavoitteet?”*

- Tässä kuvataan myös keskeiset ostopalvelut, kuten esim. merkittävimmät hankinnat ja ulkomaan matkat.



Flat rate 7 %

- Käytössä hankkeissa, joissa
 - **ei ole lainkaan henkilöstökuluja tai**
 - **ostopalvelukustannukset \geq 30 % palkkakustannuksista tai**
 - **matkakustannukset \geq 20 % palkkakustannuksista**
- Hakemusvaiheessa EURA seuraa, että FR 7 % -kustannusmallin käytölle asetetut edellytykset täyttyvät ja tarvittaessa kehottaa vaihtamaan kustannusmallia.
- Sovelletaan hankkeen koko toteuttamisen ajan mahdollisesta kustannusrakenteen muutoksesta huolimatta.



Flat rate 7 % kehittämishanke

Palkkakustannukset



Muut välittömät kustannukset



**Flat rate 7 %
hankkeen
palkkakustannuk-
sista + välittömistä
kustannuksista**

Hankehenkilöstön
palkkakustannukset
esitetään
yksikkökustannusmallilla
(ns. tuntitaksa)

- hankkeen sisällölliseen toteuttamiseen kuuluvat ostopalvelut
- hankkeen tiedotuksen/viestinnän kustannukset
- matkakustannukset, pois lukien enintään 15 km etäisyydelle henkilön virka- tai työpaikasta tai asunnosta kohdistuvien matkojen matkakustannukset
- sisällölliseen toteuttamiseen kuuluvat materiaalit ja tarvikkeet
- sisällölliseen toteuttamiseen kuuluvan koneen tai laitteen enintään 3 000 € hankintakustannukset

Muut hankkeen
kustannukset
korvataan flat rate
osuudella.



Euroopan unionin
osarahoittama

Uudistuva ja osaava Suomi 2021–2027



Pohjois-Savon liitto

Flat rate 7 %

- Flat rate osuus lasketaan: Tukikelpoiset välittömät kustannukset x 7 %
- **Välittömät kustannukset on yksilöitävä ja todennettava kirjanpidon otteilla.**
- Välittömien kustannusten tulee kohdistua suoraan hankkeeseen, eikä niihin voi sisältyä vain osaksi hankkeeseen kohdistuvia, jyvitettyjä tai laskennallisia kuluja taikka tuen saajien väliseen laskutukseen perustuvia kustannuksia.
- Kaikki muut paitsi hankkeen "välittömät kustannukset" korvataan FR-osuudella
- FR-osuudella korvattavia kustannuksia ei tarvitse yksilöidä eikä esittää niistä kirjanpidon otteita tai tositteita maksatuksissa.



Flat rate 7 %

Välittömiä kustannuksia ovat:

- hankehenkilöstön palkkakustannukset
- hankkeen sisällölliseen toteuttamiseen kuuluvat ostopalvelut
- hankkeen tiedotuksesta ja viestinnästä aiheutuvat kustannukset
- **matkakustannukset** pois lukien enintään 15 kilometrin etäisyydelle henkilön virka- tai työpaikasta tai asunnosta kohdistuvien matkojen matkakustannukset
- sisällölliseen toteuttamiseen kuuluvat materiaalit ja tarvikkeet
- sisällölliseen toteuttamiseen kuuluvan koneen tai laitteen enintään 3 000 € hankintakustannukset*

*Jos kustannukset yli 3000 € => EURA 2021:ssä on mahdollista yhdistää samassa hakemuksessa flat rate 7 %:n -mallilla rahoitettava kehittämishanke ja flat rate 1,5 %:n mallilla rahoitettava investointihanke



Flat rate 7 %



FR -osuudella korvattavia kustannuksia ovat mm.

- hankehenkilöstön työterveyshuollon kustannukset
- hankehenkilöstön toimitiloista, koneista, laitteista ja kalustosta aiheutuvat kustannukset
- kirjanpito-, yleishallinto- ja toimistokustannukset
- hankehenkilöstön osallistumismaksut koulutuksiin ja seminaareihin
- hankkeen ohjausryhmän kustannukset
- enintään 15 kilometrin etäisyydelle henkilön virka- tai työpaikasta tai asunnosta kohdistuvien matkojen matkakustannukset



Flat rate 1,5 % investointihanke

Välittömät kustannukset



Flat rate 1,5 % laskettuna kaikista välittömistä kustannuksista

Sisällölliseen toteuttamiseen liittyvät:

- aineelliset ja aineettomat investoinnit
- koneiden ja laitteiden hankinta-, leasing-, vuokra- ja asennuskustannukset sekä koneiden ja laitteiden käyttöönottokoulutuksista aiheutuvat kustannukset
- materiaalit ja tarvikkeet
- ostopalvelut
- tiedotuksen ja viestinnän kustannukset
- rakennusten sekä maa- ja vesialueiden hankinta- ja vuokratkustannukset

Muut hankkeen kustannukset korvataan flat rate osuudella.



Euroopan unionin
osarahoittama

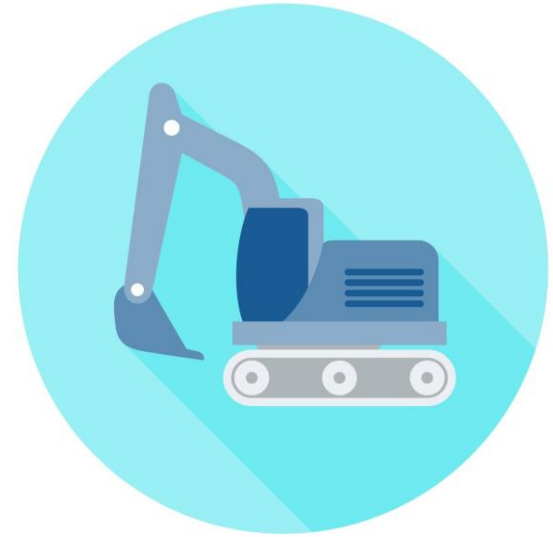
Uudistuva ja osaava Suomi 2021–2027



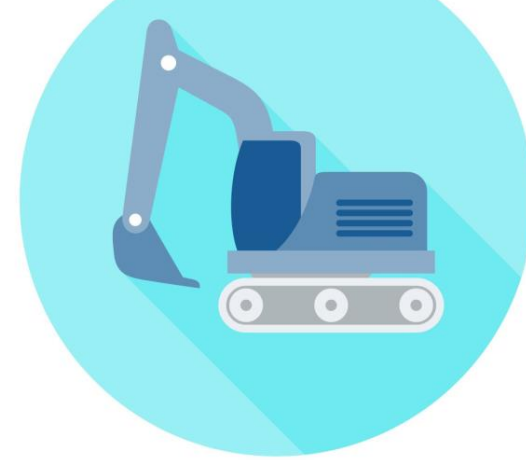
Pohjois-Savon liitto

Flat rate 1,5 %

- FR-lasketaan:
Tukikelpoiset välittömät kustannukset x 1,5 %
- **Välittömät kustannukset todennetaan kirjanpidon otteilla maksatuksissa**
- FR-osuudella korvattavia kustannuksia ei tarvitse yksilöidä eikä esittää niistä kirjanpidon otteita tai tositteita maksatuksissa.



Flat rate 1,5 %



FR -osuudella korvattavia kustannuksia ovat mm.

- ennen tukihakemuksen vireille tuloa aiheutuneet hankkeen esivalmistelun kustannukset, viranomaismaksut, ympäristö- ja ilmastovaikutusten arvioinnin kustannukset ja muut vastaavat kustannukset;
- hankkeen hallinnointia varten varatuista toimitiloista, koneista, laitteista ja kalustosta aiheutuvat kustannukset;
- kirjanpito-, yleishallinto- ja toimistokustannukset;
- hankkeen ohjausryhmän kustannukset.





Kertakorvaus, kehittämishanke

- Voidaan käyttää vain, jos hankkeelle on määritelty tukihakemuksessa ja –päätöksessä **selkeä ja konkreettinen tuen maksamisen perusteena oleva tuotos/tuotokset**, joka on todennettavissa (esim. asiakirjojen perusteella)
- Kokonaiskustannukset **enintään 200 000 euroa**
- Hanke voidaan jakaa osiin, jos se on tarkoituksenmukaista
– jokaiselle osalle tulee olla määritelty oma tuotos/tuotokset ja oma kustannusarvio
- Kertakorvauksen määrä perustuu hankkeesta aiheutuvien kustannusten ennalta arviointiin hankkeelle määritellyn tuotoksen perusteella
- **Tuki maksetaan kyllä/ei –periaatteella toteutuneen tuotoksen perusteella!**
- **Tukipäätöstä voidaan muuttaa vain toteuttamisajan osalta**



Kertakorvaus, kehittämishanke

Palkkakustannukset



Muut välittömät kustannukset



**Flat rate 7 %
hankkeen
palkkakustannuk-
sista + välittömistä
kustannuksista**

Hankehenkilöstön
palkkakustannukset
esitetään
yksikkökustannusmallilla
(ns. tuntitaksa)

- hankkeesta aiheutuvat matkakustannukset
- hankkeen sisällölliseen toteuttamiseen kuuluvat ostopalvelut
- hankkeen tiedotuksen/viestinnän kustannukset
- sisällölliseen toteuttamiseen kuuluvat materiaalit ja tarvikkeet
- sisällölliseen toteuttamiseen kuuluvan koneen tai laitteen hankintakustannukset

Muut hankkeen
kustannukset
korvataan flat rate
osuudella.

Huom! Hankintojen ja ostopalvelujen osuutta ei rajata



Euroopan unionin
osarahoittama

Uudistuva ja osaava Suomi 2021–2027



Pohjois-Savon liitto

Kertakorvaushankkeen kustannusarvio

- Oltava yksityiskohtainen (**laskentaperusteet dokumentoitu ja esillä riittävän tarkasti hakemuksessa EURAssa**) ja perusteltu hankkeen toteuttamiseksi
- Kustannustason tulee olla kohtuullinen tavoiteltavaan tuotokseen nähden
- Kustannusarvioon voi sisällyttää vain niitä tukikelpoisia kustannuksia, jotka lainsäädäntö mahdollistaa
- Palkkakustannukset esitetään palkkojen yksikkökustannusmallia (ns. tuntitaksa) käyttäen
- Matkakustannukset esitetään käyttäen virka- tai työehtosopimuksen mukaisesti maksettavia matkakorvausten määriä tai valtion matkustussääntöä.



Kertakorvaus

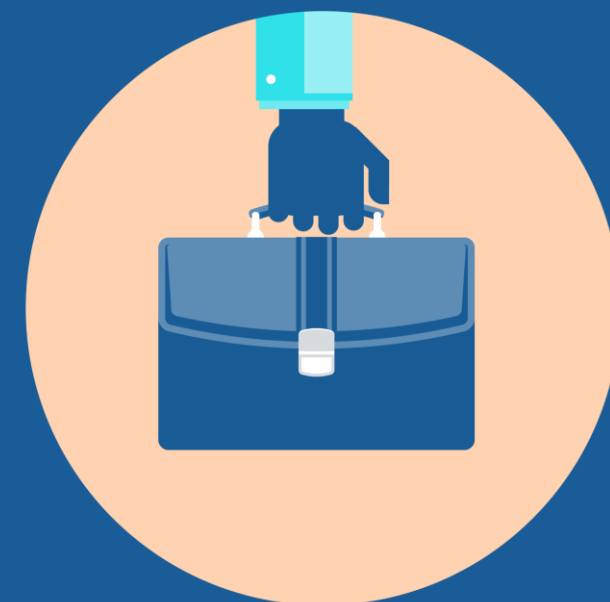
- Tukipäätöstä voidaan muuttaa vain toteuttamisajan osalta
 - **Huom!** Hankkeen toteuttamistapaa ei kannata määritellä hakemuksessa liian tarkasti, jotta se sallii tarvittaessa hankkeen toteuttamistavan jouston määriteltyjen tuotosten saavuttamiseksi
- Jos hankkeessa on kuntien tai muiden julkisyhteisöjen osarahoituksesta hakijan omarahoituksen lisäksi, **ko. rahoituksesta tulee olla sitoumus hakemuksen liitteenä**. Edellytys tukipäätöksen tekemiselle.



Palkkojen esittämistapa:

Palkkakustannusten yksikkökustannusmalli *ns. tuntitaksa*

Kari Tarkiainen, rahoitusasiantuntija



Euroopan unionin
osarahoittama

Uudistuva ja osaava Suomi 2021–2027

Mitä palkkakustannusten yksikkömallilla tarkoitetaan?

- Hankkeen tukikelpoiset palkkakustannukset lasketaan toteutuneiden yksiköiden, tässä tapauksessa työtuntien, määrän perusteella ennalta vahvistetulla yksikkökustannuksella eli tuntitaksalla kerrottuna.
- Tuen maksaminen perustuu hankkeen toteutuneisiin työtunteihin, ei tosiasiallisiin kustannuksiin.
- Toteutuneet työtunnit on todennettava työajanseurannalla
- Tuen saajalla **ei ole velvollisuutta** esittää kirjanpidon otteita tai tositteita hankkeesta aiheutuvista tosiasiallisista palkkakustannuksista tukikelpoisuuden edellytyksenä varmuuksissa tai tarkastuksissa



Huomioitavaa hakemuksen valmistelussa

- Hakemuksessa tulee esittää tarkat määrittelyt ja perusteet palkkakustannusten yksikkökustannuksen eli tuntitaksan laskennan perusteista
- Palkkojen tukikelpoisuustarkastelua tehdään jo hakemusvaiheessa
=> **hakemuksen valmistelu vaatii enemmän aikaa, tarkkuutta ja täsmällisyyttä**



Palkkakustannusten laskemisen periaate

- **Tuntitaksa** lasketaan jakamalla vuotuinen bruttotyövoimakustannus 1720 tunnilla
 - Vuotuisen bruttotyövoimakustannukseen **sisältyy vuosiloma-ajan ja vapaajaksojen palkka**
 - Lakiin perustuvat sivukulut ja lomarahat lasketaan **vakiosivukuluprosentin mukaan**
 - 26,44 %
 - 20,42 % (amk opetushenkilöstö)
 - Voimassa koko hankkeen keston ajan
- Tuntitaksa kerrotaan hankkeelle tehtävien tuntien määrällä vuodessa



Palkkakustannukset hankkeelle vuodessa



Euroopan unionin
osarahoittama

Uudistuva ja osaava Suomi 2021–2027



Pohjois-Savon liitto

Laskuesimerkki

Bruttotyövoimakustannus

Tuntitaksan laskentaesimerkki hakemusvaiheessa:

- Vuosipalkka, ml. työnantajan sivukulut ja lomarahat, 55 000 euroa:

$$55\,000\text{ €} : 1720\text{ h} = 31,98\text{ €/h}$$

- Henkilön vuoden kustannukset, hakemusvaiheessa arvio tunneista 1510h
 - Laskenta $31,98 * 1510 = 48\,289,80$ euroa
- Jos henkilö työskentelee esimerkiksi 50%:sti hankkeelle, käytetään tämän henkilön osalta tuntimäärä 860 h
 - Laskenta $31,98 * 860 = 27\,502,80$ euroa

EURO 2021 tukee tuntitaksan laskentaa hakemus- ja maksatusvaiheessa.



Bruttotyövoimakustannuksen määrittäminen eri tilanteissa 1/2

1. Hankehenkilö tiedossa jo hakemusvaiheessa

- Laskelma perustuu kyseisen tehtävän tai henkilön todelliseen palkkaan sillä edellytyksellä, että hankkeessa tehtävän työn vaativuustaso vastaa henkilön aiemmin tekemän työn vaativuutta.

2. Hankehenkilöä ei ole vielä valittu

- Tuntitaksa lasketaan saman palkkaluokan työntekijöiden tai vähintään kolmen, mutta enintään viiden vastaavan tehtävän palkkakustannusten keskiarvona.

3. Uusi henkilö tai tehtävä organisaatiossa

- Jos palkkakuluille ei ole selkeää vertailukohtaa, voidaan palkka laskea keskiarvona vähintään kolmesta ja enintään viidestä riittävän lähellä olevien tehtävien palkkakustannuksista.



Bruttotyövoimakustannuksen määrittäminen eri tilanteissa 2/2

4. Henkilö on työskennellyt alle vuoden organisaatiossa

Jos vuotuisia bruttotyövoimakustannuksia ei olisi saatavilla, ne voidaan johtaa saatavilla olevista asiakirjoihin perustuvista bruttotyövoimakustannuksista tai työsopimuksesta, jolloin ne on mukautettava 12 kuukauden jaksoa vastaaviksi.

5. Alan työehtosopimuksen mukainen tehtävän palkka, palkkasuositus tai virallinen tilasto

Esim. tilanteissa, jossa palkkakustannuksille ei ole olemassa selkeää vertailukohtaa.

6. Osa-aikaiset hankehenkilöt

Bruttotyövoimakustannukset lasketaan 1720 tunnista lasketulla osa-aikaisuutta vastaavalla prosenttiosuudella.

7. Bruttotyövoimakustannus voidaan määritellä myös yhdistelemällä em. malleja.



Palkkakustannusten hyväksyttävyyys

- Hankehenkilöstön palkat korvataan toteutuneiden hanketyötuntien perusteella ennalta määritellyn tuntitaksan (€) mukaisesti.
 - = Korvataan tukikelpoisia 'yksiköitä' eli tunteja, joiden toteutuminen on todennettava
- Edellytyksenä työaikakirjanpito hankehenkilöstön osalta
- Työaikakirjanpidossa esitetään hankkeille tehtävät tunnit
(huom! ei edellytetä kuvausta tehdystä työstä)
- **Hanketta koskeva vähimmäistyöaikaosuus 20 %.**
 - 10-19 % työaikaosuus hyväksytään vain erityisestä perustelusta, perustelut esitetään EURA:ssa



Palkkakustannusten hyväksyttävyys

Tukikelpoisia palkkakustannuksia ovat:

- Tukipäätöksen mukaiset ja hankkeen toteuttamiseksi tarpeellisesta työstä aiheutuneet palkkakustannukset sekä lakiin taikka virka- tai työehtosopimukseen perustuvat kustannukset.
- Palkkakustannukset siltä osin kuin ne eivät ylitä tuen saajan vastaavan tasoista tehtävistä yleisesti maksaman palkan määrää.
- Hankehenkilöstöllä oltava kirjallinen tehtäväkuvaus – laaditaan EURA2021:een

Tukikelvottomia kustannuksia ovat:

- Tulospalkkiot, luontoisedut, bonukset ja muut niihin rinnastettavat työnantajan vapaaehtoisesti maksamat tai hanketyöhön liittymättömät erät.



Tehtävänkuvaukslomakkeet ja EURA2021

- Tehtävänkuvauks on täytettävä jokaisen hankehenkilöstöön esitetyn tehtävän osalta erikseen EURA 2021-järjestelmään.
- Palkkalaskelmia tai muita vastaavia tositteita sekä yksikkökustannusmallissa bruttotyövoimakustannuksen määrittämisessä käytettyjä asiakirjoja ei liitetä EURA 2021 -järjestelmään. **Ne tulee arkistoida itselle** ja tarvittaessa luovuttaa tarkastuksia varten.
- EURAssa nimien sijaan tulee käyttää vain tehtävänimikettä
- Tuensaaja tulostaa EURAsta tehtävänkuvauksen ja arkistoi sen itselleen lisäten tehtävää hoitavan henkilön nimen
- Tiedot vakuutetaan oikeiksi allekirjoituksin



Tuntitaksa ja maksatushakemus

- Kokoaikainen että osa-aikainen työntekijä pitävät työaikakirjanpitoa, josta ilmenee **hankkeen toteuttamiseksi tehty työ tunteina ja työn tekemisen ajankohta.**
 - Työaikakirjanpidon tulee olla työntekijän ja työnantajan allekirjoittama
- Palkka hyväksytään päätöksessä hyväksytyn kiinteän tuntihinnan ja työaikakirjanpidossa ilmoitetun tuntimäärän perusteella.
- Hyväksyttävien tuntien määrä **ei saa ylittää** toimintavuotena 1720 tuntia tai 1720 tunnista osa-aikaisuutta vastaavalla prosenttiosuudella laskettua tuntimäärää.
 - Tuntimäärän ylittävistä tunneista ei makseta tukea.
- Tosiasiallisia palkkoja ei todenneta kirjanpidon otteilla



Kysymys 1 palkkakustannusten vuosikohtaisuudesta:

Jos hankesuunnitelmassa on arvioitu, että henkilö A tekee vuonna 2023 hankkeelle 500h, mutta tekeekin vain 300h, niin voiko jäljelle jääviä 200h siirtää seuraavalle vuodelle?

- EI VOI
- Hyväksytyjen **työtuntien** enimmäismäärä on aina hankkeen **toimintavuosikohtainen**
- Toteutumatta jääneitä tunteja ei voi siirtää siten, että seuraavan toimintavuoden enimmäistuntimäärä ylittyisi
- Tuntimääriä voi siirtää seuraaville vuosille perustellusta syystä (!) vain muutoshakemus/- päätös prosessin kautta.
 - Silloinkaan vuosittainen enimmäistuntimäärä ei voi ylittää 1720 tuntia.



Euroopan unionin
osarahoittama

Uudistuva ja osaava Suomi 2021–2027



Pohjois-Savon liitto

Kysymys 2 palkkakustannusten vuosikohtaisuudesta:

Jos osa-aikaisen työtunnit jäävät toimintavuotena vain 2%:iin 1720 tunnista, ovatko kustannukset tukikelpoisia?
- Minimivaadehan on 20 % työajasta, erityisestä perustelusta sen alle eli 10-19%.

- KYLLÄ
- Vähimmäistyöaika arvioidaan hakuvaiheessa parhaan arvion perusteella. Tuolloin noudatetaan vähimmäistyöaikaa koskevia vaatimuksia
- Minimivaatimus on 20 %; erityisestä perusteluista sen alle mutta aina vähintään 10 % työajasta
- Jos toteutusvaiheessa työtunteja tulee suunniteltua vähemmän, se ei ole syy kustannusten hylkäämiseen.
- Asia voi edellyttää syiden selvittämistä tarkemmin, mistä vähäinen tuntimäärä johtuu



Euroopan unionin
osarahoittama

Uudistuva ja osaava Suomi 2021–2027



Pohjois-Savon liitto

Lisäohjeita: Tehtäväkuvauslomakkeet EURAssa

Tehtäväkuvauslomakkeen avoimet kysymyskentät EURAssa

➤ Ilmoita työntekijän pääasialliset tehtävät hankkeessa

Kuvataan työntekijän pääasialliset tehtävät hankkeessa tiiviisti ja informatiivisesti. Kuvauksen perusteella rahoittava viranomainen arvioi tehtävien tarpeellisuuden hankkeen kannalta.

➤ Perustele palkkakustannusten tarpeellisuus

Tukikelpoisina palkkakustannuksina voidaan hyväksyä tuen saajalle tukipäätöksen mukaisen hankehenkilöstön hankkeen toteuttamiseksi tarpeellisesta työstä aiheutuneet palkkakustannukset sekä lakiin tai virka- tai työehtosopimukseen perustuvat kustannukset. Rahoittavalle viranomaiselle on jo tukihakemuksen yhteydessä toimitettava sellaiset tiedot suunnitellun työn sisällöstä, että rahoittava viranomainen voi arvioida työn tarpeellisuuden hankkeen toteuttamisen kannalta.

➤ Palkkakustannusten kohtuullisuuden osoittaminen

- Osoitettava, että hankkeelle kohdennettavat palkkakustannukset ovat määrältään kohtuullisia ja että ne eivät ylitä tuen saajan vastaavan tasoista tehtävistä yleisesti maksetun palkan määrää.
- Perustele palkkakustannusten kohtuullisuutta esimerkiksi tuen hakijan palkkataulukoilla, työehtosopimuksilla tai muilla vastaavilla palkanmääräytymisperusteilla.

Perustelut bruttotyövoimakustannusten yhdistelmän käyttämiselle (Valinta 7.)

➤ Miksi vuotuisen bruttotyövoimakustannuksen määrittäminen on toteutettu yhdistelemällä edellä mainittuja laskentatapoja?

- Henkilön tai tehtävän bruttotyövoimakustannuksen määrittäminen yhdistelemällä eri vuotuisen bruttotyövoimakustannuksen laskentatapoja on aina perusteltava.

➤ Miten tietoja on yhdistetty bruttotyövoimakustannusten määrittämisessä?

- Kuvailtava yksityiskohtaisesti, miten tehtävän tai henkilön hakemuksessa ilmoitettuun vuotuisen bruttotyövoimakustannukseen on päädytty eri laskentatapoja yhdistelemällä.



Lisätietoja:

Soile Juuti

ohjelmapäällikkö

p. 044 714 2637

soile.juuti(at)pohjois-savo.fi

Juha Minkkinen

rahoitusasiantuntija

p. 044 714 2619

juha.minkkinen(at)pohjois-savo.fi

Kari Tarkiainen

rahoitusasiantuntija

p. 044 714 2647

kari.tarkiainen(at)pohjois-savo.fi



**Euroopan unionin
osarahoittama**

Uudistuva ja osaava Suomi 2021–2027