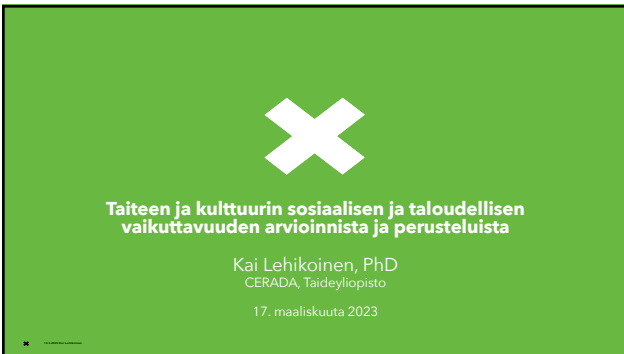




1



2



3

Arvokeskusteluja kulttuuripolitiikassa

taiteen ja kulttuurin itseisarvo

- taide olemassa vain itseään varten (Kant, 1785)
- moderni taiteilija vapaa välineellisistä rasitteista (Becker, 1982)
- sulkeutuu numeerisen tarkastelun ulkopuolelle (Liu, 2018)

taloudellinen arvo

- kannattavuus, turismi, työllisyys (Myerscough, 1988)
- luovien toimialojen kasvu; taloudellinen menestys (Ahponen, 2009)
- imago ja vetovoima (Florida, 2002; Ilmonen, 1998; Cantell, 1999)

sosiaalinen arvo

- henkilökohtainen kasvu (Liu, 2018)
- sosiaalinen koheesio ja yhteisöjen voimaantuminen (Crossick & Kaszynska, 2016)
- terveys- ja hyvinvointivaikutukset (Fancourt & Finn, 2019)

4

Minkälaisiin perusteluihin ja näyttöihin kuntapäätäjät tukeutuvat?

TALOUDELLISET VAIKUTUKSET

SOSIAALISET VAIKUTUKSET

YHTEISÖN SITOUTUMINEN

MATKAILU JA BRÄNDÄYS

KOULUTUS JA TAITOJEN KEHITTÄMINEN

INNOVAATIOIT JA LUOVUUS


TERVEYS JA HYVINVOINTI

5

Taiteen vaikutuksia arvo-klustereittain

Source: Brown (2006: 21).

6



Analyysin suunnittelua

- Tunnista sidosryhmät
- Rajaa: osa-alueet ja laajuus
- Kerää tarvittavat tiedot
- Analysoi talousvaikutukset
- Analysoi sosiaaliset vaikutukset
- Tee vertailuja
- Etsi onnistumisen esimerkkejä
- Kehitä suosituksia
- Raportoi myös narratiivisesti
- Osallista keskusteluun

7


Eri analyysimenetelmiä

- Talousvaikutusten analyysi
- Sosiaalisten vaikutusten arviointi
- Kulttuurikartoitus
- Creative placemaking
- Benchmarking

8

Laajempaa taustaa

- OECD:n (2013) ohjeistus, kasvava kestävyysvaje, sote-uudistus > uusien toimenpiteiden tarve
- taiteen ja kulttuurin hyvinvointipotentiaali tunnistettu tutkimustiedon lisääntyessä 2000-luvulla
- kulttuurihyvinvointi -käsitteen vakiintuminen ja tulo politiikkasuosituksiin ja Laki kuntien kulttuuritoiminnasta (166/2019)
- näyttö kulttuurihyvinvointitoiminnan kustannusvaikutuksista toistaiseksi rajallista



9



10



11



12

Kulttuurihyvinvointi

- kulttuuri ja taide **välittävät terveyteen ja hyvinvointiin liittyviä merkityksiä, jotka saavat aikaan vaikutuksia**
- sektorirajat ylittävä **moniammatillinen kenttä**, jossa tuotetaan kulttuuri-hyvinvointiin liittyviä sisältöjä, menetelmiä ja tietoa
- subjektiivinen kokemus** siitä, että kulttuuri ja taide lisäävät hyvinvointia tai ovat yhteydessä siihen (Liija-Viherlampi ja Rosenlöf 2019)
- toimii **rajavyöhykkeenä** (boundary zone) mahdollistaen monitieteisen keskustelun (Laukkanen ym. 2021)
- toimii **performatiivina**: saa aikaan uutta toimintaa ja muutosta (Lehikoinen 2021)

14.3.2023

13

ArtWell: kulttuurihyvinvoinnin talousvaikuttavuutta koskevista tutkimuksista

- julkaisujen laadussa vaihtelua
- käsitteistö ja raportointi vasta kehitymässä
- vähäistä, pistemäistä ja rajallista
- ei kattavia johtopäätöksiä talousvaikutuksista
- koetun elämäntyytyväisyyden mittari (SWB)

14

Neljä keskeistä taloudellisen-arvioinnin tutkimusta

Tekijät	tutkimusasetema	taideinterventio	fokus	mittarit	tulos
Ellis-Hill ym. (2019)	toteutettavuus-tutkimus	yhteisötaide kuvataide ja tavanomainen hoito 10 x 2 h	aivoverenkierto-häiriöt;	ICECAP-A ja SF-36 QALY arviointiin	toteutuksen soveltuvuus; hoidon vaikuttavuutta ei raportoitu
McGrath & Stevens (2019)	yhteiskunnallisen investoinnin kannattavuus-tutkimus	sirkustaiteen harjoittelu 2 x 1 h x 20 viikkoa	lasten koettuun terveys ja hyvinvointi	SROI-menetelmä, Kidscreen-27 kyselylomake ja ryhmähaastattelu	tuottoa 7 US\$ jokaisesta sijoitetusta dollarista kohti
Crawford ym. (2012)	kustannus-vaikuttavuuden arviointi	ryhmätaideterapia ja tavanomainen hoito 90 min / viikko x 1 vuosi	skitsofrenia	QALY arvioinnissa EQ-5D mittari; kustannusvaikuttavuuden arvioinnissa GAF-mittari	ei kustannus-vaikuttavuutta
Fujiwara ym. (2014)	elämän-tyytyväisyys-tutkimus	liikunta, taide- ja kulttuuritoiminta	koettu elämän-tyytyväisyys	WV-menetelmä vaikutusten rahamääräisessä arvioinnissa	yleisönä taiteisiin osallistumisen hyvinvointihyöty GDE 935/vuosi (käytännölliset 15-20 kertaa)

15

Koettu hyvinvointi ja sen mittaaminen

Hyvinvointivaikutusten arviointi päätöksenteon tukena

- vaikuttavuus- ja kustannusvaikuttavuusvertailut
- politiikkatoimien vaihtoehtokustannukset (hyvinvoinnin menetykset)

Koetun hyvinvoinnin mittaaminen olennaista

- koettu hyvinvointi neutraali ja demokraattinen hyvinvoinnin mittari
- jokainen päättää itse, millä kriteereillä arvioi oman elämänsä hyvyttä
- koettu hyvinvointi: reaktiivinen ja ennakoiva mittari
- tutkittu tieto tuo kansalaisten kokemukset tasapuolisesti esille

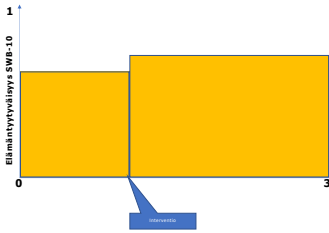
Hyvinvointipainotettu elinvuosi (Wellbeing-Adjusted Life Year, WALY)

- koettu elämäntyytyväisyys (SWB-10)
- painottaa elinvuosia yksilön kokeman kokonaishyvinvoinnin suhteen



16

WALY:n laskeminen



Optimistilanne: 3 WALY
 Keskimääräinen tilanne: $3 \times 0,65 = 1,95$ WALY
 Kulttuurihyvinvointi-intervento: $1 \times 0,65 + 2 \times (0,65 + 0,10) = 2,15$ WALY
 $\Rightarrow 2,15 - 1,95 = 0,2$ WALY lisää kolmen vuoden aikana

17

Teatterikäynnin hyvinvointivaikutusten arviointi



Kuva: Carolin Büttner

18

Koetun hyvinvoinnin mittaaminen ja sen pilotointi kulttuurihyvinvointi-interventiossa

Case-arviointiesimerkki 1

Kohdejoukko ja osallistujamäärä (Population)	Mieliteko-ohjelman toimialueeseen sitoutuneiden 18:n Pohjois-Savon kunnan täysi-ikäiset työttömät tai työelämän ulkopuolella olevat henkilöt. Osallistujamäärä n=193
Toimenpide (Intervention)	Teatterikokemus
Vertailuasetelma (Comparison)	Ennen-jälkeen tutkimusasetelma, jossa arvioitiin teatterikokemuksen vaikutuksia koettuun hyvinvointiin. Arvointi toteutettiin niin, että osallistuvat täydellisesti kyseilylomakkeen kolmessa eri mittaushetkessä; alkumittaus, seuranta-mittaus ja loppumittaus.
Tulokset ja tulosmuuttajat (Outcome)	Teatterikokemuksen yhteys osallistujan itsensä raportoimaan elämäntyytyväisyyteen (SWB-10) ja hänen kokeminsa tunteisiin (WHO-5)
Tarkasteltava aikaväli (Time)	noin 2 kuukautta

19

Koettu hyvinvointi

SWB-10

- OECD:n suosittelema koetun hyvinvoinnin mittari
- Erittäin nopea täyttää
- Luotettava ja toistettava
- Soveltuu erilaisiin toimintaympäristöihin
- Käytössä esim. EuroStatin tilastoinnissa
- Mahdollistaa WALY-laskennan
- Tulostuottaja: koettu elämäntyytyväisyys (asteikko 0-11)

WHO-5

- Koettujen myönteisten tunteiden määrä (viisi väittämää)
- Mahdollistaa hyvinvointiluokkien määrittelyn
- Mahdollistaa masennusoireiden seulonnan (≤ 50 pistettä)
- Hyvinvoinnissa tapahtuvan merkitsevän muutoksen raja-arvo määritetty (≥10 pistettä)
- Asteikko 0-100

14.3.2023 20

20

Vastaajien kuvailua (n=163)

Sukupuoli

 66,3 % naisia

Ikä

 47 ± 17 vuotta

Sinkkuja

 49,7 %

Koulutus

Legend: M, 2022 (dark blue), M, 2022 (medium blue), M, 2022 (light blue)

14.3.2023 21

21

Väestötason hyvinvointivaikutusten ennakointi mallinnuksen avulla

Kuvio 1 Mittauskerätykset keskeiset koulun elämäntyytyväisyydelle (DWB-10) lähtötietojen hyvinvointi- ja ikä- ja sukupuolijakauman avulla.

Group	1. lähtökäynnillä 0-4 vsk. ennen	2. mittaus 0-7 vsk. laulurikouluun lähtöä	3. mittaus 2-6 vsk. laulurikouluun lähtöä
Ennenarvon hyvinvointi (DWB-10)	8.7	8.9	8
Hyvä hyvinvointi (51-79)	7.8	7.6	7.8
Heikentynyt hyvinvointi (50)	5.6	5.5	5.6

Kuvio 2 Mittauskerätykset WHO-5-mittarilla mitatun koulun hyvinvoinnin keskeiset lähtötietojen hyvinvointi- ja ikä- ja sukupuolijakauman avulla.

Group	1. lähtökäynnillä 0-4 vsk. ennen	2. mittaus 0-7 vsk. laulurikouluun lähtöä	3. mittaus 2-6 vsk. laulurikouluun lähtöä
Ennenarvon hyvinvointi (DWB-10)	85.6	78.4	77.8
Hyvä hyvinvointi (51-79)	63.6	62.3	63.5
Heikentynyt hyvinvointi (50)	35.3	42.3	42.1

22

Laskentamalli hyvinvointivaikutusten ennakointiin

Kuva: Carolin Bütner

23

Laskentamalli hyvinvointivaikutusten ennakointiin

Aineisto ja sen analyysi

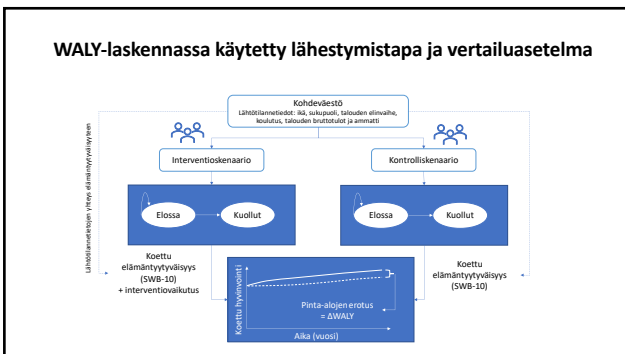
- useammasta tietolähteestä:
 - Tilastokeskuksen tilastoja
 - aiempaa tutkimustietoa
 - aiemmin toteutetun kyselyn (Wellbeing QALY -kysely)
 - Kaikukortin luovuttamaa pseudonymisoitua aineistoa
- Aineiston analyysi: useita vaiheita
 - hyödynnettiin osahankkeessa 2 kartoitettuja julkaisuja
 - Tilastokeskuksen sivuilta tilastojen koonti
 - Kaikukortin aineiston analysointi
 - Wellbeing QALY -kyselyaineiston analysointi
 - Koetun elämäntyytyväisyyden mittarin uudelleen skaalaus
 - Laskentamallissa hyvinvointipainotettujen elinvuosien ja kustannushyödyn laskeminen (WVLY)

24

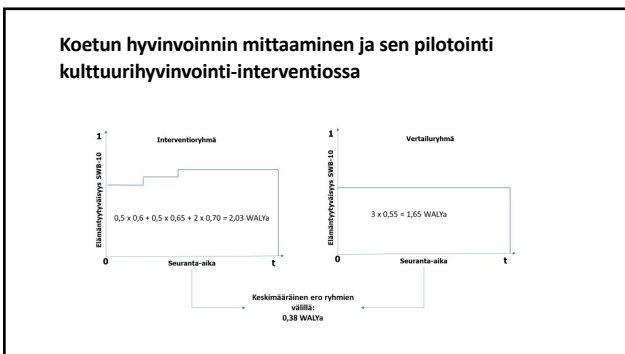
Case-arviointiesimerkin asetelman kuvailu (PICOT)

Case-arviointiesimerkki 2	
Kohdejoukko ja osallistujamäärä	Matalassa sosioekonomisessa asemassa olevat henkilöt. Laskentamallissa käytetty hypoteettinen osallistujamäärä 1 000 henkilöä.
Toimenpide	Väestötasoinen kulttuurihyvinvointitoiminta, joka edistää saavutettavuutta, hyvinvointia, henkilökohtaista taidetta, kulttuuri- ja liikuntasuhdetta. Yksi konkreettinen esimerkki tällaisesta toiminnasta on Kaikukortti.
Vertailuasetelma	Interventioskenaario, jossa käytönotetaan ja juurrutetaan yllä kuvattu kulttuurihyvinvointitoiminta "Nykytilanne"-skenaariossa, jossa ko. toimintaa ei ole saatavilla
Tulokset	Muutos hyvinvointipainotettujen elinvuosien (WALY) määrässä kohdeväestössä.
Tarkasteltava aikaväli	0–10 vuotta

25



26



27

Kulttuurihyvinvointitoimintaan osallistumisen yhteys koettuun elämäntyytyväisyyteen (Wang ym. 2020)

Osallistuminen	SWB (1-7) *	SWB (0-10) **
Ei kertaakaan	Referenssi	Referenssi
Vähintään 1-2 kert vuodessa	+0,14	+0,22
Vähintään kerran kuukaudessa	+0,14	+0,22
Vähintään kerran viikossa	+0,21	+0,33

SWB: Subjective Wellbeing. *alkuperäinen SWB-mittarin skaala 1-7, **alkuperäinen SWB uudelleen skaalattuna asteikolle 0-10 (Frijters & Kreefel 2021, 266; Lim 2008)

28

Laskentaskenaariot

Laskentamallilla toteutettiin esimerkinomaisesti seuraavat laskentaskenaariot:

- Taide- ja kulttuurihyvinvointipalveluita käyttämättömien henkilöiden osuus kohdeväestössä puolittuu kahdessa vuodessa toiminnan aloituksesta (vs. nykytilanne)
- Taide- ja kulttuurihyvinvointipalveluita käyttämättömien henkilöiden osuus kohdeväestössä puolittuu viidessä vuodessa toiminnan aloituksesta (vs. nykytilanne)
- Taide- ja kulttuurihyvinvointipalveluita vähintään 1-2 kertaa vuodessa ja kuukausittain käyttävien henkilöiden osuus kaksinkertaistuu kahdessa vuodessa toiminnan aloituksesta (vs. nykytilanne)
- Taide- ja kulttuurihyvinvointipalveluita vähintään 1-2 kertaa vuodessa ja kuukausittain käyttävien henkilöiden osuus kaksinkertaistuu viidessä vuodessa toiminnan aloituksesta (vs. nykytilanne)

14.3.2023 29

29

Tulokset

Skenaario	Lähtötilanne (WALY)	Tavoitetila (WALY)	Erotus (WALY)
Skenaario 1	5 275	5 378	104
Skenaario 2	5 275	5 353	78
Skenaario 3	5 275	5 364	89
Skenaario 4	5 275	5 353	78

Kohdeväestö n = 1000 henkilöä, diskonttokorko 3 % per annum, aikahorisontti 10 vuotta

14.3.2023 30

30

Hyvinvointivaikutusten rahallinen arvo

- "A General Method for Valuing Non-Market Goods Using Wellbeing Data: Three-Stage Wellbeing Valuation" (Fujiwara et al. 2013 & 2014)
- Koetun hyvinvoinnin muutoksen (ΔSWB) rahallinen arvo
- Arvottaminen tapahtuu hyödyntämällä koetun elämäntyytyväisyyden (SWB) ja vuositulojen välistä suhdetta
- "Miten paljon yksilön tulon tulisi kasvaa, jotta koettu elämäntyytyväisyys pysyisi samana ilman tarkasteltavan intervention vaikutusta?"
- Huom! Rahallinen arvo \neq yksilön WTP

$\Delta SWB = b-a \text{ €}$

14.3.2023 31

31

Toimenpide-ehdotuksia

- Kulttuurihyvinvointitoiminnan taloudellisen arvioinnin lähestymistavoista, kriteereistä ja mittareista on sovitettava yhteistoiminnallisesti.
- Palveluntuottajia on tuettava kulttuurihyvinvointitoiminnan järjestelmällisen vaikuttavuuden mittaamisen ja raportoinnin kehittämisessä.
- Kokonaisvaltaisen koetun hyvinvoinnin mittaaminen on nostettava kulttuurihyvinvointitoiminnan arvioinnin keskiöön.
- Vaikuttavuuden ja kustannusvaikuttavuuden raportoinnin ja näytön asteen arvioinnin tasoa on vahvistettava yhdessä luotavan kriteeristön avulla.
- Kulttuurihyvinvointitoiminnan koulutusta, käytäntöjä ja menetelmiä tulee kehittää yhdessä.
- Rahoituspäätöksiä tehtäessä **kulttuurihyvinvoinnin taloudellisten vaikutusten ennakoarviointia ei pidä käyttää kaiken kulttuuri- ja taidetoiminnan arviointiin!**

14.3.2023 32

32

Joitakin varauksia ja huomioita

- taide- ja kulttuuri toiminta on itsessään arvokasta. Sen merkityksellisyyttä tulee ensisijaisesti tarkastella alan omilla arviointikriteereillä
- taiteen ja kulttuurin monet tehtävät yhteiskunnassa
- taiteen omalakisuus: suurella osalla taidetta ei ole mitään tekemistä hyvinvoinnin kanssa - eikä kuulukaan olla
- taiteisiin ja kulttuuriin osallistuminen on perusoikeus riippumatta siitä syntykö mittareilla mitattua hyvinvointia vai ei

Perämies, Arvola (2014) Just Unlimited
Kuva: Esa Lehtinen

14.3.2023 33

33

Lisää varauksia ja huomioita

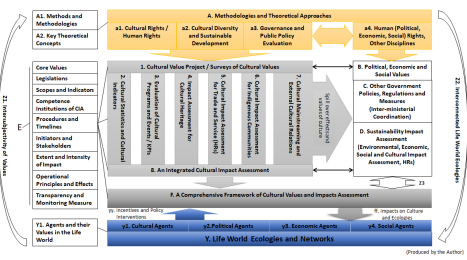
- systeemiset vaikutukset, joita taloudelliset mittarit eivät usein tavoita
- kulttuuriset ja sivistykselliset vaikutukset, joita subjektiivisen hyvinvoinnin mittarit eivät ehkä tavoita
- henkilökohtainen kulttuuri- ja taidesuhte toimintavalmiutena
- osallistavan taidetoiminta: heikko-osaisten ääni ja kokemukset kuuluviin - edistää moninaisuuden arvostusta ja inklusiota
- talousvaikutuksiin keskittyminen voi edistää mm. gentrifikaatiota, syrjäytymistä ja polarisaatiota yhteiskunnassa (ks. Pritchard S. 2020)



Kuva: Kai Lehtinen

34

Figure 1. Toward a Comprehensive Framework of Cultural Values and Impacts Assessment



Source: Liu 2018, 13

35

Lähteet

Alphonse, P. (2009). Perspectives for Cultural Political Research: Keywords from Participation through Creativity and Alienation to Self-expression and Competition. *Indonesian Psychology*, 14, 1-10.

Alphonse, P. (2011). *What about Cultural Policy? Interdisciplinary Perspectives on Culture and Politics*. *sofi* 114. Helsinki & Jyväskylä: Minerva, ss. 75-96.

Bodker, H. S. (1982). *Art worlds*. Berkeley, CA: University of California Press.

Brown, A. S. (2008). *The architecture of value: Greenmasters in the Arts Reader*, 7(1), ss. 18-25.

Carroll, T. (1999). *Helsinki and a Vision of Place*. Helsinki: City of Helsinki Urban Facts.

Crawford MJ, Killgley H, Barnes TR, Bennett B, Buford S, Clayton K, Dinmore J, Floyd S, Heasley A, Johnson T, Kalatale E, King M, Luurola B, Marston A, O'Neill FA, Osborn D, Patterson S, Soteriou T, Tyler P & Waller D. (2012). Group art therapy as an adjunctive treatment for people with schizophrenia: A randomized controlled trial (MATISSE). *Health Technology Assessment* 16(8), 1-76.

Crossick, G. & Kazyska, P. (2016). *Understanding the value of arts & culture*. The ANRC Cultural Value Project. London: Arts and Humanities Research Council.

Ellis-Hill, C., Thomas, S., Grady, F., Lanyon-Belawac, C., Carr, R., Marquis-Dun, Thomas PW, Grant M, Nyan S, Pilling T, Thomas C, Wenzon A, Galvin KT, Reynolds F. & Jankinson D. (2019). *HEART of Silesia*. Randomised controlled parallel arm, feasibility study of a community based arts and health intervention plus usual care compared with usual care to increase psychological well-being in people following a stroke. *BMJ Open* 9(3).

Fancourt, D. & Finn, S. (2019). *WHO Health Evidence Synthesis Report: Cultural Contexts of Health: The role of the arts in improving health and wellbeing in the WHO European Region*. Copenhagen: WHO Regional Office for Europe.

Florida, R. (2002). *The Rise of the Creative Class, and how it's transforming work, leisure, community and everyday life*. New York: Basic Books.

Fujwara D, Kaduna, J. & Oksanen P. (2014). Quantifying and valuing the wellbeing impacts of culture and sport. Department for Culture Media and Sport Research Paper.

Eronen, K. (1998). *Kulttuuri alueen edistämiseksi. Kulttuuripolitiikan hallitusten ja määrittämisen osuudesta Kallio-Pohjoismailla*. Joensuu: Joensuu yliopiston julkaisut ja tutkimuskeskukset, julkaisu nro 32.

Lehtinen, K. (2021). *Suomalaisen kulttuurin taide- ja sosiaalisen ympäristön: näkökulmia kulttuuriarvoihin*. *Synteesi* 4, 50-73.

Liu, J. (2018). *Measuring the Value and Impact of Culture: Why and How? A Literature Review of Academic and Practical Works*. *Cultural Management Science and Education*, 2(1).

Kipinä, S., Kivinen, T., Mäki-Oja, T., Lehtinen, K., Lehtimäki, A., Lahti, P., Laitinen, M. & Marjomäki, J. (toim.) (2022). *Kulttuuriarvojen tutkiminen: tutkimusmenetelmien ja sovellusten käsikirja*. Helsinki: Valtioneuvoston selitys ja tutkimustoiminnan julkaisusarja. Helsinki: Valtioneuvoston loppu-

Laukkonen, A., Aaltonen, L., Falt, H. & Kivistö, T. A. (2021). *Negotiating boundaries: reflections on the ethics of arts-based and artistic research in care contexts*. *Acta 4*, 1-12.

McGrath R. & Stevens K. (2019). Forecasting the social return on investment associated with children's participation in circus arts training on their mental health and well-being. *International Journal of the Sociology of Leisure* 2(1), 183-192.

Meyerson, J. (1988). *The Economic Importance of the Arts in Britain*. London: Policy Studies Institute.

Pritchard S. (2020). *The artwashing of gentrification and social cleansing*. *Tookness*, P. & Boydell A. J. (toim.). *The Handbook of Displacement*. Palgrave, ss. 179-196.

Walmsley, B. & Oliver, J. (2011). *Assessing the value of the arts*. In: Walmsley, B. (toim.). *Key Issues in the Arts and Entertainment Industry*. Goodfellow, G. & C.

36

Kiitos!



kai.lehikoinen@uniarts.fi
 [kailehikoinen](#)

14.3.2023
