



KUOPION SEUDUN MAAKUNTAKAAVA

Maakuntakaavamerkinnät ja -määräykset

Maakuntavaltuusto hyväksynyt 23.8.2006
Ympäristöministeriö vahvistanut 3.7.2008

Sisällysluettelo:

Kehittämisperiaatemerkinnät	1
Alueen erityisominaisuutta kuvaavat merkinnät	3
Aluevaraus- ja kohdemerkinnät	5
Viivamerkinnät.....	11

Kehittämisperiaatemerkinnot



KUOPION KESKUSTAVYÖHYKKEEN KEHITTÄMISALUE

Merkinnällä osoitetaan maakunnan kehittämisen kannalta tärkeä alue. Alueelle sijoittuvat kaupunkikeskustan kehittämisen kannalta tärkeimmät valtakunnalliset ja maakunnalliset toiminnot. Aluetta kehitetään kansainvälisten, valtakunnallisten ja maakunnallisten toimintojen keskuksena.

Suunnittelumääräys:

Alueen käytön suunnittelussa tulee turvata keskusta-alueen kehittyminen valtakunnallisesti vetoimaiseksi, yhdyskuntarakenteeltaan ja kaupunkikuvultaan korkeatasoiseksi koulutuksen, osaamisen, yritystoiminnan, kaupallisten, erityisesti erikoiskaupan palvelujen ja matkailu- että vapaa-aikapalvelujen alueeksi. Alueen kehittämisessä ja maankäytön suunnittelussa tulee kiinnittää erityistä huomiota kevyen liikenteen, joukkoliikenteen, raideliikenteen ja vesiliikenteen edistämiseen siten, että siirtymismahdollisuudet kulkumuotojen välillä ovat joustavat.



MAASEUDUN KEHITTÄMISEN KOHDEALUE

Merkinnällä osoitetaan alueet, joihin kohdistuu alueidenkäytöllisiä kehittämistarpeita ja niiden yhteensovittamista.

Suunnittelumääräys: Alueen käytön suunnittelussa tulee edistää alueelle suuntautuvan rakentamispaineen ohjaamista kaavoituksella nykyisten kyläalueiden yhteyteen. Alueen kulttuuri- ja maisema-arvot tulee ottaa huomioon alueen suunnittelussa.



MATKAILUN VETOVOIMA-ALUE

Matkailun vetoVoima-alueina osoitetaan matkailu- tai virkistysalueita, joihin kohdistuu maakunnallisesti tai seudullisesti tärkeitä alueidenkäytöllisiä kehittämistarpeita. Alueen vetoVoima rakentuu monipuolisten matkailukeskusten lisäksi vetoVoimaiseen luonnon- ja kulttuuriympäristöön.

Suunnittelumääräys: Matkailun kehittämisessä ja alueen käytön suunnittelussa vetoVoima-alueilla tulee edistää suojelualueverkoston ja arvokkaiden maisema-alueiden ekologisesti kestävä hyödyntämistä.



KUOPIO-TAHKO MATKAILUN KEHITTÄMISKÄYTÄVÄ

Merkinnällä osoitetaan Pohjois-Savon maakuntasuunnitelmassa 2030 osoitettu matkailun kannalta keskeinen yhteys Kuopion ja Pohjois-Savon suurimman matkailukeskuksen Tahkon välillä.

Suunnittelumääräys:

Matkailukeskusten ja -alueiden verkottumista tulee kehittää niin, että muodostuu toimivia palvelukokonaisuuksia. Liikenneyhteyksien kehittämisessä ja maankäytön suunnittelussa tulee huomioida Tahkon kasvava merkitys liikennemäärissä.



VESIMATKAILUN KEHITTÄMISVYÖHYKE

Matkailun vetoVoima-alueina osoitetaan matkailu- tai virkistysalueita, joihin kohdistuu maakunnallisesti tai seudullisesti tärkeitä alueidenkäytöllisiä kehittämistarpeita. Alueen vetoVoima rakentuu monipuolisten matkailukeskusten lisäksi vetoVoimaiseen luonnon- ja kulttuuriympäristöön.

Suunnittelumääräys: Matkailun kehittämisessä ja alueen käytön suunnittelussa vetoVoima-alueilla tulee edistää suojelualueverkoston ja arvokkaiden maisema-alueiden ekologisesti kestävä hyödyntämistä.



YHDYSKUNTARAKENTEEN LAAJENEMISSUUNTA

Merkinnällä osoitetaan sellaiset taajamien yhdyskuntarakenteen kehittämisen kannalta tavoiteltavat päälaajenemissuunnat, joilla voidaan katsoa olevan maakunnallista tai seudullista merkitystä.

Suunnittelumääräys: Alueen käytön suunnittelussa tulee ottaa huomioon seuraavat reunaehdot: Siilijärven Harjamaestä länteen: pohjois-eteläsuuntainen moottorikelkkareitti Siilinjärven Toivalasta etelään: vt 5:n melualue ja mahdollisten meluhaittojen estäminen sekä palveluiden saavutettavuus

Kuopion Neulaniemestä Laivonsaareen ja Niuvasta Laivonsaareen: Laivonsaaren Natura-alueen (SL 11.505) ottaminen huomioon alueen taajamatoimintojen ja liikennejärjestelyiden suunnittelussa siten, että luonnonsuojelulain 65 §:n tarkoittamalla tavalla Natura-alueen perusteena olevat luonnonarvot eivät merkittävästi heikenny. Suunnittelussa on erityisesti otettava huomioon vaikutukset Natura-alueen maaston kulumiseen ja pintavalumaolosuhteisiin. Samoin alueen käytön suunnittelussa on otettava huomioon Niuvan valtakunnallisesti merkittävän kulttuuriympäristön arvot (SR 11.601) maiseman, rakennushistorian ja historian osalta ja Puijon maisema-alueen arvot (MA-v 11.610).

Laajenemissuunnat Ranta-Toivalaan: Halmejoen Natura-alueen (SL 11.555) ottaminen huomioon alueen taajamatoimintojen ja liikennejärjestelyiden suunnittelussa siten, että luonnonsuojelulain 65 §:n tarkoittamalla tavalla Natura-alueen perusteena olevat luonnonarvot eivät merkittävästi heikenny.

5-TIEN KEHITTÄMISVYÖHYKE

Merkinnällä osoitetaan Maakuntasuunnitelma 2030:ssa määritelty 5-tien kehittämisvyöhyke, joka jatkuu läpi Pohjois-Savon etelä-pohjoissuunnassa.

Suunnittelumääräys: 5-tien -kehittämisvyöhykettä kehitetään kansainvälisenä liikennekäytävänä, jonka maankäytön suunnittelussa tulee kiinnittää erityistä huomiota liikenteen sujuvuuteen ja turvallisuuteen, liikenteen ja matkailun palveluihin sekä liikenneympäristön laatuun. Maankäytön suunnittelussa on otettava huomioon korkealuokkaisen maantie-, rautatie- ja lentoliikenteen sekä energia- ja tietoliikennejohtojen tilavaraukset ja rajoitukset ympäröivälle maankäytölle.

Vyöhykkeellä tulee turvata sujuvan ja turvallisen liikenteen vaatimukset. Liikenneväylien kehittämisessä on otettava huomioon, että valtatie 5 kuuluu yleiseurooppalaiseen TEN-tieverkkoon ja on osa suunniteltua valtakunnallista runkotieverkkoa.

ITÄ-LÄNSI KEHITTÄMISVYÖHYKE

Merkinnällä osoitetaan Maakuntasuunnitelma 2030:ssa määritelty itä-länsisuuntainen kehittämisvyöhyke, joka jatkuu läpi Pohjois-Savon.

Suunnittelumääräys: Itä-länsi suuntaista -kehittämisvyöhykettä kehitetään kansainvälisenä liikennekäytävänä, jonka maankäytön suunnittelussa tulee kiinnittää erityistä huomiota liikenteen sujuvuuteen ja turvallisuuteen, liikenteen ja matkailun palveluihin sekä liikenneympäristön laatuun. Alueen käytön suunnittelussa on huomioitava lentoliikenteen sekä energia- ja tietoliikennejohtojen tilavaraukset ja rajoitukset ympäröivälle maankäytölle.

Vyöhykkeellä tulee turvata sujuvan ja turvallisen liikenteen vaatimukset. Liikenneväylien kehittämisessä on otettava huomioon, että valtatie 9 ja valtatie 17 kuuluvat yleiseurooppalaiseen TEN-tieverkkoon. Pohjois-Savon maakuntasuunnitelma 2030:ssa on esitetty valtakunnalliseen runkotieverkkoon myös vt 17 ja vt 9.

JOUKKOLIIKENNEVYÖHYKE

Merkinnällä osoitetaan kaupunkiseudun aluerakenteen pääsuuntaa palveleva tehokkaan joukkoliikenteen varaan kehitettävä alue. Merkinnän tavoitteena on tukea alueen joukkoliikenteen kehittämistä kilpailukykyiseksi vaihtoehdoksi henkilöautolle niin työ- kuin asiointiliikenteessä.

Suunnittelumääräys: Yhteysvälin kehittämisessä tulee kiinnittää vuorotarjonnan ohella erityistä huomiota pysäkkien esteettömyyteen, turvallisuuteen, pysäkkipalveluiden laatuun ja liikenteen sujuvuuteen. Alueen käytön suunnittelussa huomioidaan joukkoliikennekaupungin suunnitteluperiaatteet.



VIHERYHTEYSTARVE

Merkinnällä osoitetaan virkistysalueverkostoon ja ekologiseen verkostoon kuuluvat viher- ja virkistysyhteydet.

Suunnittelumääräys: Alueen käytön suunnittelussa on huolehdittava siitä, että merkinnällä osoitettu yhteys säilyy tai toteutuu jatkuvuuden ja esteettömyyden turvaavalla tavalla ja huomioi virkistys- ja ulkoilumahdollisuudet, alueen maisema-arvot, arvokkaiden luontokohteiden säilymisen sekä lajiston liikkumis- ja leviämismahdollisuudet.

Alueen erityisominaisuutta kuvaavat merkinnät



MA

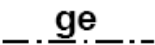


KULTTUURIYMPÄRISTÖN TAI MAISEMAN VAALIMISEN KANNALTA VALTAKUNNALLISESTI TAI MAAKUNNALLISESTI TÄRKEÄ ALUE TAI KOHDE

Merkinnällä osoitetaan valtioneuvoston päätöksen mukaiset valtakunnallisesti arvokkaat maisema-alueet ja kulttuuriympäristöt (MA-v, ma-v), maakunnallisesti merkittävät kulttuurihistorialliset kohteet ja/tai ympäristöt, luonnonsuojelulain mukaiset maisema-alueet, perinteisen maatalouden ja karjanhoidon muovaamat yksittäiset biotoopit, kuten kaskiahot ja laidunmetsät (MA-b, ma-b) eli perinnebiotoopit.

Suunnittelumääräys muille MA- ja ma-merkinnöille poislukien MA-b ja ma-b Alueen tai kohteen suunnittelussa on otettava huomioon maisema-alueen tai maiseman ja rakennetun kulttuuriympäristön kokonaisuudet ja ominaislaatu. Alueen tai kohteen erityispiirteitä tulee vaalia. Valtakunnallisesti merkittävien alueiden ma-v suunnittelussa on pyydettävä lausunto alueelliselta ympäristökeskukselta ja Museovirastolta.

MA-b ja ma-b Suunnittelumääräys: Alueen tai kohteen suunnittelussa ja käytössä tulee edistää kohteen kulttuuri- ja luonnonperintöarvojen säilymistä. Valtakunnallisesti arvokkaisiin kohteisiin merkittävästi vaikuttavissa hankkeissa on varattava ympäristökeskukselle tilaisuus antaa lausunto.



ARVOKAS HARJU- TAI KALLIOALUE

Merkinnällä osoitetaan alueet, joilla mahdollisesti on maa-aineslain 3§:n tarkoittamia maisemaan liittyviä arvoja.

Suunnittelumääräys: Alueen maankäyttöä suunniteltaessa tulee erityisesti ottaa huomioon alueen maisemalliset arvot ja harju-/kalliomuodostuman luonteenomaiset piirteet, ympäröivä vesi- tai kulttuurimaisema sekä pohjaveden suojeleminen.



TÄRKEÄ POHJAVESIALUE

Merkinnällä osoitetaan yhdyskuntien vedenhankinnan kannalta tärkeitä ja vedenhankintaan soveltuvat alueet.



NATURA 2000 -VERKOSTOON KUULUVA ALUE

Merkinnällä on osoitettu Natura 2000 -ohjelmaan sisältyvät alueet. Alueet on osoitettu SL-, S-, MY- ja VL-aluevarauksin.

Suunnittelumääräys:

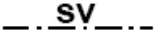
Natura-alueiden käytön suunnittelussa ja niiden viereisten alueiden käytön suunnittelussa erityisesti viheryhteystarvevyöhykkeellä (kehittämisperiaattemerkintä) on huolehdittava siitä, ettei hankke tai suunnitelma yksinään tarkasteltuna tai yhdessä muiden hankkeiden ja suunnitelmien kanssa luonnonsuojelulain 65 §:n tarkoittamalla tavalla merkittävästi heikennä Natura 2000- verkostoon kuuluvien alueiden perusteena olevia luonnonarvoja.



KUOPION LENTOASEMAN MELUALUE

Merkinnällä osoitetaan Kuopion lentoaseman melualue, jonka melutaso L_{DEN} on yli 55 dBA.

Suunnittelumääräys: Yksityiskohtaisemmassa kaavoituksessa tulee ottaa huomioon valtioneuvoston päätöksen mukaiset melutason ohjeavrot. Alueelle ei tule osoittaa uutta asutusta tai muuta melulle herkkää toimintaa.



SUOJAVYÖHYKE

sv-1 Suojavyöhyke

Merkinnällä osoitetaan Seveso II –direktiivissä tarkoitettujen tuotantolaitosten suojavyöhykkeet.

Suunnittelumääräys: Suojavyöhykkeen sisällä alueen käytön suunnittelussa on selvitettävä tuotantolaitoksen toimintaan liittyvät riskit suuronnettomuusvaaran kannalta. Alueelle rakentamisen on tarkoitettu perustuvaksi yksityiskohtaisempaan suunnitteluun. Alueelle voidaan myöntää poikkeamislupia ja rakennuslupia asuinrakennuksille. Lupaharkinnan yhteydessä tulee huomioida erityisesti alueella oleva onnettomuusvaara ja ottaa huomioon turvallisuuden edellyttämät etäisyydet (MRA 57§). Suunniteltaessa alueen maankäyttöä ja harkittaessa uusia rakennuslupia on palo- ja pelastusviranomaisille ja toiminnanharjoittajalle sekä tarvittaessa Turvatekniikan keskukselle (TUKES) varattava mahdollisuus lausunnon antamiselle. Lausunnot tulee pyytää myös harkittaessa lupaa olemassa olevan rakennuksen laajennukselle tai käyttötarkoituksen muutokselle jos laajennushanke tai käyttötarkoituksen muutos lisää suuronnettomuusriskille altistuvien henkilöiden määrää merkittävästi. Alueelle ei tule sijoittaa toimintoja, jotka lisäävät merkittävästi suuronnettomuusriskille altistuvien määrää, kuten kouluja, päiväkotia, sairaaloita tms. Alueelle voidaan sijoittaa muuta teollisuutta tai muuta vastaavaa toimintaa.

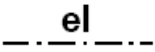
sv-2 Suojavyöhyke

Merkinnällä osoitetaan kaivosalueiden ja jätteenkäsittelyalueiden suojavyöhykkeet.

Suunnittelumääräykset:

Heinälamminrinteen jätekeskuksen suojavyöhyke sv-2 11.791 ja Airakselan kierrätyslaitoksen suojavyöhyke sv-2 32.795: Suojavyöhykkeen rajan sisäpuolella alueen käytön suunnittelussa ja rakentamisessa on otettava huomioon jätteenkäsittelyalueen ympäristövaikutukset.

Kemiran kaivosalueen suojavyöhyke Sv-2 13.804: Suunniteltaessa alueen käyttöä on huomioitava kaivostoiminnasta aiheutuvat ympäristölliset häiritteijät sekä alueella oleva onnettomuusvaara. Suunniteltaessa alueen käyttöä ja harkittaessa uusia rakennuslupia on palo- ja pelastusviranomaisille ja toiminnanharjoittajalle varattava mahdollisuus lausunnon antamiseen.



LENTOLIIKENTEEEN ERITYISALUE (rakentamisrajoitus MRL 33 §)

Merkinnällä osoitetaan lentoliikennettä mm. kriisiaikana palvelevan nousu-/laskutien suojavyöhyke.

Rakentamismääräys: Ennen rakennusluvan myöntämistä Puolustusvoimille on varattava mahdollisuus lausunnon antamiseen.

ma 11.1000

KUOPION KESKUSTAN KULTTUURIYMPÄRISTÖ

MA 11.1000 Kuopion keskustan rakennettu kulttuuriympäristö-osa-alue merkinnän sisältö on esitetty liitekartana ja kohdeluettelona aluevarausluettelon lopussa

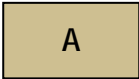
hil

HILJAINEN ALUE

Merkinnällä osoitetaan luonnon virkistyskäytön ja luontomatkailun kannalta merkittävät hiljaiset alueet.

Suunnittelumääräys: Pysyviä toimintoja alueelle ja sen ympäristöön suunniteltaessa tulee kiinnittää huomiota alueen säilymiseen hiljaisena siten, että alueiden valinnassa käytetyt hiljaisuuden kriteerit täyttyvät edelleen ja hiljaisuudesta ja luonnon äänistä nauttiminen on mahdollista.

Aluevaraus- ja kohdemerkinnät



TAAJAMATOIMINTOJEN ALUE

Merkinnällä osoitetaan alueen käytön suunnittelua edellyttävät asumiseen, palvelu- ja työpaikka- sekä muihin taajamatoimintoihin varattavat rakentamisalueet. Merkintä sisältää taajamien sisäisiä liikenneväyliä sekä liikenteen tarvitsemat satama-, huolto-, varikko-, terminaali-, ratapiha-alueet ja muita vastaavia alueita, ulkoilureitit, kevyen liikenteen väylät, paikalliskeskukset, yhdyskuntateknisen huollon alueet, muut erityisalueet, paikalliset suojelualueet sekä virkistys- ja puistoalueet. Taajamatoimintojen alue –merkintä ei estä maa- ja metsätalouskäytössä olevien alueiden säilyttämistä tarvittaessa nykyisessä käytössään.

Suunnittelumääräykset:

Aluetta suunnitellaan asumiseen, ympäristöönsä soveltuvien työpaikkatoimintojen sekä näihin liittyvien palveluiden ja toimintojen alueena. Uusi rakentaminen ja muu maankäyttö on sopeutettava suunnittelulla ympäristöönsä tavalla, joka eheyttää yhdyskuntarakennetta, vahvistaa taajaman omaleimaisuutta ja turvaa ympäristö-, virkistys-, luonto- ja kulttuuriarvot. Alueen yksityiskohtaisemmassa suunnittelussa on turvattava päivittäisten palveluiden saatavuus, riittävät ulkoilu- ja lähivirkistysmahdollisuudet sekä kevyen liikenteen yhteydet seudullisille virkistysalueille. Yksityiskohtaisemmassa suunnittelussa on osoitettava maakuntakaavakartalle merkittyjen ulkoilureittien jatkuvuus taajamatoimintojen alueella.

Alueen käytön suunnittelussa on säilytettävä riittävät virkistys- ja viheryhteydet viheralueiden välillä.

Alueen käytön suunnittelussa on huolehdittava siitä, ettei hanke tai suunnitelma yksinään tarkasteltuna tai yhdessä muiden hankkeiden ja suunnitelmien kanssa luonnonsuojelulain 65 §:n tarkoittamalla tavalla merkittävästi heikennä seuraavien Natura 2000-verkoston kuuluvien alueiden perusteena olevia luonnonarvoja. Natura 2000 verkoston kuuluvat alueet : SL 11.503, SL 11.511, SL 11.541, SL 11.554, SL 11.559, SL 11.589, S 12.544, MY 11.272, MY 11.293, VL 11.450. Suunnittelussa on erityisesti otettava huomioon vaikutukset Natura-alueiden pohjavesi- ja pintavalumaolosuhteisiin, maaston kulumiseen ja pienilmastoon.

A 32.003 Pihkainmäki:

Pihkainmäen taajama-alueen laajentuminen st 551 eteläpuolelle edellyttää ko. tien parannushankkeen toteuttamista vähintään Pihkainmäen kohdalla.



KESKUSTATOIMINTOJEN ALUE

Kuopion keskusta-alue Haapaniemen alue mukaan luettuna osoitetaan aluevarauksella C, jolle sijoittuu keskustahakuisia erikoiskaupan ja hallinnon palveluja, vähittäiskaupan suuryksiköitä sekä asumista.

Suunnittelumääräys: Alueen käytön suunnittelussa tulee luoda edellytykset korkeatasoisen ja vetoimaisen keskusta-alueen kehittämiselle sekä kansainvälisten, ylimatekunnallisten ja maakunnallisten toimintojen ja monipuolisen erikoiskaupan palveluiden sijoittamiselle. Suunnittelussa tulee kiinnittää erityistä huomiota alueen kaupunkikuvaan, saavutettavuuteen sekä alueen liittymiseen muuhun kaupunkirakenteeseen.



KESKUSTATOIMINTOJEN ALAKESKUS

Merkinnällä osoitetaan Kuopion kaupunkiseudun aluekeskukset, joihin ja joiden läheisyyteen sijoittuu seudullisia yksityisiä ja julkisia palveluita sekä asumista. Siilinjärven, Vuorelan ja Petosen keskukset osoitetaan kohdemerkinnällä

Suunnittelumääräys: Alueen käytön suunnittelulla eheytetään yhdyskuntarakennetta ja osoitetaan tilaa seudullisille toimintoille, joilla tuetaan alakeskuksen vetovoimaa.

ca2

KESKUSTATOIMINTOJEN ALAKESKUS

Merkinnällä osoitetaan Kuopion kaupunkiseudun aluekeskukset, joihin sijoittuu yksityisiä ja julkisia palveluita sekä asumista. Näitä ovat Maaningan, Karttulan, Vehmersalmen ja Vaajasalon keskukset.

Suunnittelumääräys: Alueen käytön suunnittelulla eheytetään yhdyskuntarakennetta. Vaajasalon alakeskuksen toteutuminen edellyttää valtatie 17 Vaajasalon linjauksen toteutumista.

km

VÄHITTÄISKAUPAN SUURYKSIKKÖ

Merkinnällä osoitetaan vähintään seudullista merkitystä omaavat vähittäiskaupan suuryksiköt

Suunnittelumääräys: Alueelle saa sijoittaa yli 5 000 kerrosneliömetrin vähittäiskaupan suuryksikön/suuryksikköjä, jonka/joiden sijainti ja koko määritellään tarkemmin kuntakaavoituksessa. Alueelle saa sijoittaa myös tilaa vievää erikoistavaraa.

kme

TILAA VIEVÄN ERIKOISKAUPAN KESKITTYMÄ

Merkinnällä osoitetaan tilaa vevän erikoiskaupan alueet.

Suunnittelumääräys: Alueelle saa sijoittaa paljon tilaa vievää erikoistavaraa, jonka sijainti ja koko määritellään tarkemmin kuntakaavoituksessa.

kma-e

VÄHITTÄISKAUPAN JA TILAA VIEVÄN ERIKOISTAVARAKAUPAN KEHITTÄMISEN KOHDE-ALUE KMA-E

Merkinnällä osoitetaan vähittäiskaupan ja tilaa vevän erikoistavaraa kauppan kehittämisen alue

Suunnittelumääräys: Alueelle saa sijoittaa enintään kaksi maankäyttö- ja rakennuslain 114:§:ssä tarkoitettua vähittäiskaupan suuryksikköä, joiden sijainti ja koko määritellään tarkemmin kuntakaavoituksessa. Alueelle saa sijoittaa myös tilaa vievää erikoistavaraa.

at

KYLÄT

AT-1 Merkinnällä osoitetaan kylät, joiden suunnittelutavoitteena on haja-asutusluonteisen lisärakentamisen ohjaaminen kyläalueille yleiskaavoituksella, edellytysten luominen palveluiden säilymiselle, kulttuuriympäristön arvojen säilyminen ja kehittyminen sekä omaehtoisen kehittämistoiminnan tukeminen.

AT-1 suunnittelumääräys: Alueen käytön suunnittelussa ja kehittämistoiminnassa on tuettava asumisen ohella nykyisen palvelutason säilyttämistä ja alueen luonteeseen soveltuvan elinkeinotoiminnan sijoittumista sekä parannettava kylän elinvoimaisuuden edellytyksiä. Täydennysrakentamista ohjataan ja edistetään yleiskaavoituksella kyläalueilla ja suunnittelussa hyödynnetään ensisijaisesti olemassa olevaa infrastruktuuria. Lisäksi on varmistettava kylien liikenneyhteydet päätieverkkoon sekä kevyen liikenteen turvallisuus ja toimintaedellytykset. Alueiden käyttöä suunniteltaessa on otettava huomioon alueen kulttuurihistorialliset ja maisemalliset ominaispiirteet.

at2

AT-2 Merkinnällä osoitetaan kylät, joiden suunnittelutavoitteena on haja-asutusluonteisen lisärakentamisen suosiminen nykyisen asutusrakenteen vahvistamiseksi, kulttuuriympäristön arvojen säilyminen ja kehittyminen sekä omaehtoisen kehittämistoiminnan tukeminen.

AT-2 suunnittelumääräys: Alueen käytön suunnittelussa ja kehittämistoiminnassa on huomioitava kylän ominaispiirteet ja edistettävä kylän kehittymistä.

TP

TYÖPAIKKA-ALUE

Merkinnällä osoitetaan monipuoliset työpaikka-alueet, joissa voi olla toimisto- ja palvelutyöpaikkoja sekä ympäristöhäiriöitä aiheuttamatonta teollisuutta ja varastointia. Toimintojen määrittelyssä ratkaisevaa on toiminnan vaikutus ympäristöön.

Suunnittelumääräykset:

Alueen käytön suunnittelussa on kiinnitettävä erityistä huomioita alueen saavutettavuuteen ja kaupunkikuvaan. Alueen käytön suunnittelussa on säilytettävä riittävät virkistys- ja viheryhteydet viheralueiden välillä

Alueen käytön suunnittelussa on huolehdittava siitä, ettei hanke tai suunnitelma yksinään tarkasteltuna tai yhdessä muiden hankkeiden ja suunnitelmien kanssa luonnonsuojelulain 65 §:n tarkoittamalla tavalla merkittävästi heikennä seuraavien Natura 2000-verkostoon kuuluvien alueiden perusteena olevia luonnonarvoja. Natura 2000 verkostoon kuuluvat alueet: SL 11.503, SL 11.556, SL 11.589, VL 11.433. Suunnittelussa on erityisesti otettava huomioon vaikutukset Natura-alueiden pohjavesi- ja pintavalumaolosuhteisiin, pienilmastoon, viheryhteyksien säilymiseen ja alueille kohdistuviin päästöihin.

T

TEOLLISUUS- JA VARASTOALUE

Merkinnällä osoitetaan maakunnallisesti ja seudullisesti merkittävät teollisuus- ja varastoalueet.

Suunnittelumääräys: Alueen käytön suunnittelussa tulee huolehtia siitä, että merkittävät ympäristöhäiriöt viereisille alueille estetään.

T/kem

TEOLLISUUS- JA VARASTOALUE JOLLA ON / JOLLE SAA SIOITTA A MERKITTÄVÄN VAARALLISIA KEMIKAALEJA VALMISTAVAN TAI VARASTOIVAN LAITOKSEN

Merkinnällä osoitetaan maakunnallisesti ja seudullisesti merkittävät kemianteollisuuden alueet.

t/

kem

Suunnittelumääräys: Alueen käytön ja sen lähiympäristön suunnittelussa tulee huomioida vaarallisten kemikaalien käytöstä ja varastoinnista aiheutuvat ympäristöriskit.

T/Ek

TEOLLISUUS- JA KAIVOSTOIMINTOJEN ALUE

Merkinnällä osoitetaan maakunnallisesti ja seudullisesti merkittävät teollisuus- ja kaivos -toimintojen alueet, joille voi sijoittaa kaivostoimintaa ja siihen liittyvää teollisuutta.

Suunnittelumääräys: Alueen käytön suunnittelussa tulee erityisesti ottaa huomioon toiminnan aiheuttamat ympäristövaikutukset.

VL

VIRKISTYSALUE, JOKA ON TARKOITETTU PÄÄASIASSA LÄHIULKOILUA JA VIRKISTYSKESKUKSIA VARTEN (rakentamisrajoitus MRL 33 §)

Merkinnällä osoitetaan taajamien lähivirkistykseen tai virkistyskeskuksia varten tarkoitetut alueet.

Rakentamismääräys: Alueella saa rakentaa vain yleistä virkistäytymistä palvelevia rakennuksia ja rakenteita sekä suorittaa rakennusten peruskorjauksia.

Suunnittelumääräys: VL 11.431 Puijo:

Alueen virkistyskäytön ohjaus ja maankäyttö on suunniteltava siten, ettei viereisiin Natura-alueisiin (SL 11.541, SL 11.554) kohdistu luonnonsuojelulain 65 §:n tarkoittamalla tavalla kuluttavaa tai muuta alueiden perusteena olevia luonnonarvoja heikentävää vaikutusta.

VR

RETKEILY- JA ULKOILUALUE, JOKA ON TARKOITETTU PÄÄASIASSA TEHOKASTA RETKEILYTOIMINTAA VARTEN (rakentamisrajoitus MRL 33 §)

Merkinnällä osoitetaan pääasiassa tehokasta retkeilytoimintaa varten tarkoitetut alueet.

Rakentamismääräykset:

Alueella saa rakentaa vain yleistä virkistäytymistä ja maa- ja metsätaloutta palvelevia rakennuksia ja rakenteita sekä suorittaa rakennusten peruskorjauksia.

VR 11.463 Hietasalo:

Rakentamisessa on otettava huomioon pohjavedenottamoa ja sen suoja-alueita koskevat rajoitukset.


 RM
MATKAILUPALVELUJEN ALUE

Merkinnällä osoitetaan alueita matkailu- ja lomakeskuksille, merkittävälle leirintäalueille, lomahotelleille, matkailuun liittyville lomakylille ja muille vastaaville toiminnoille niihin kuuluvine virkistysalueineen.

**MATKAILUPALVELUJEN KOHDE**

rm kohdamerkinnällä osoitetaan pienialaiset matkailupalvelukohteet


 RMk
VIRKISTYSKALASTUSALUE

Merkinnällä esitetään maakuntakaavassa ongintalammikot sekä muut virkistyskalastuspaikat.


 LM
TAVARALIIKENTEEN TERMINAALIALUE (rakentamisrajoitus MRL 33 §)

Merkinnällä osoitetaan seudullisesti tai maakunnallisesti tärkeät tavaraliikenteen logistisia toimintoja palvelevat alueet.

Suunnittelumääräys: Alueen käyttöä on suunniteltava niin, ettei melutaso alueen läheisillä taajama-toimintojen alueilla ylitä 55 dBa.


 LL
LENTOLIIKENTEEN ALUE (rakentamisrajoitus MRL 33 §)

Merkinnällä osoitetaan lentoaseman toimintaan välittömästi liittyvät alueet.

Suunnittelumääräys: Alueen käyttöä suunniteltaessa on huomioitava Puolustusvoimien ja siviililiikenteen sekä lentorahdiliikenteen tilatarpeet.

**LENTOASEMA TAI -KENTTÄ (rakentamisrajoitus MRL 33 §)****SATAMA-ALUE LV, UITON TOIMINTAPAikka LU (rakentamisrajoitus MRL 33 §)**

Merkinnällä osoitetaan matkustaja- ja /tai tavaraliikenteen käytössä olevat satamat ja uiton toimintapaikat.

Suunnittelumääräys: satama-alueet:

Vedenalaisten muinaisjännösten inventointitarve on selvitettävä ennen kuin alueilla tehdään vedenpohjaa muuttavia vesirakennustöitä

Rakentamismääräys: nippujen pudotuspaikat:

Melualueelle ei tule sallia muuta kuin uittoon ja vesiliikenteeseen liittyvää rakentamista.

**VENESATAMA, RANTAUTUMISPAikka LV (rakentamisrajoitus MRL 33 §)**

Merkinnällä osoitetaan tärkeimmät veneilyn käytössä olevat satamat ja laiturit.


 EJ
JÄTTEENKÄSITTELYALUE (rakentamisrajoitus MRL 33 §)

Merkinnällä osoitetaan jätteenkäsittelyalueita, jotka voivat sisältää tavanomaisen jätteen, biologisesti käsiteltävän jätteen, kierrätysmetallien, pilaantuneiden maiden ja ongelmajätteiden käsittely- ja loppusijoitusalueita.


 EO
MAA-AINESTEN OTTOALUE, SORAN JA HIEKAN OTTOA TAI KALLIONLOUHINTAA

Merkinnällä osoitetaan kunnan maa-aineshuollon kannalta tärkeimmät soran, hiekan tai kallion ottoon soveltuvat alueet.

Suunnittelumääräys: Laajoilla maa-ainesten ottoalueilla ottosuunnitelmien tulisi perustua koko alueen käsittävään osayleiskaavaan tai maisemaselvitykseen (MAL 5.1§).

Kun ottoalue sijaitsee ge-osa-alueilla tai on MY-alueen ympäröimä, alueeseen kohdistuu seuraava suunnittelumääräys: Alueiden käytön suunnittelussa tulee erityisesti ottaa huomioon ympäröivän harjualueen maisemalliset arvot ja harjumuodostuman luonteenomaiset piirteet sekä ympäröivä vesi- ja kulttuurimaisema.

E01

MAA-AINESTEN OTTOALUE, TURVETUOTANTOALUE

Merkinnällä osoitetaan luvitetut tuotantoalueet.

Suunnittelumääräys:

Valuma-alueella 14.7 (Rautalammin reitin vesistöalue) on kiinnitettävä huomiota tuotantoalueiden toiminnan järjestämiseen ja ajoitukseen siten, ettei toiminnan yhteisvaikutus aiheuta veden laadun heikkenemistä (Valuma-alueen 14.7 rajaus on esitetty kaavaselostuksen turvetuotantoa koskevassa liitekartassa).

E01

MAA-AINESTEN OTTOALUE, TURVETUOTANTOON SOVELTUVA ALUE

Merkinnällä on osoitettu ne tuotannon ulkopuolella olevat GTK:n tutkimat turvetuotantoon soveltuvat suot sekä toiminnanharjoittajien tuotantoa varten hallintaansa hankkimat suot, jotka ovat ojitettuja ja sijainniltaan tuotantoon sopivia.

Suunnittelumääräys:

Valuma-alueella 14.7 (Rautalammin reitin vesistöalue) on kiinnitettävä huomiota tuotantoalueiden toiminnan järjestämiseen ja ajoitukseen siten, ettei toiminnan yhteisvaikutus aiheuta veden laadun heikkenemistä (Valuma-alueen 14.7 rajaus on esitetty kaavaselostuksen turvetuotantoa koskevassa liitekartassa).

EK

KAIVOSTOIMINTOJEN ALUE

Merkinnällä osoitetaan maakunnallisesti ja seudullisesti merkittävät kaivosalueet.

Suunnittelumääräys: Alueen käytön suunnittelussa tulee erityisesti ottaa huomioon toiminnan aiheuttamat vesistövaikutukset.

EK/T

KAIVOS- JA TEOLLISUUSTOIMINTOJEN ALUE

Merkinnällä osoitetaan maakunnallisesti ja seudullisesti merkittävät kaivos- ja teollisuustoimintojen alueet.

Suunnittelumääräys: Alueen käytön suunnittelussa tulee erityisesti ottaa huomioon toiminnan aiheuttamat ympäristövaikutukset.

EP

PUOLUSTUSVOIMIEN ALUE

Merkinnällä osoitetaan sellaiset puolustusvoimien pysyvässä käytössä olevat varuskunta-, harjoitus- ja vastaavat alueet, joille yleisön pääsy on rajoitettu. Alue varataan puolustusvoimien käyttöön.

EP/A

PUOLUSTUSVOIMIEN ALUE / TAAJAMATOIMINTOJEN ALUE

Merkinnällä osoitetaan sellaiset puolustusvoimien pysyvässä käytössä olevat varuskunta-, harjoitus- ja vastaavat alueet, joille yleisön pääsy on rajoitettu. Alue varataan puolustusvoimien käyttöön.

Suunnittelumääräykset:

Mikäli Pienen Neulamäen alue (EP/A 11.790) vapautuu puolustusvoimien käytöstä, se varataan taa-
jamatoimintojen alueeksi.

EP/A 11.790, Pieni Neulamäki:

Alueen käytön suunnittelussa on huolehdittava siitä, ettei hanke tai suunnitelma yksinään tarkasteltuna tai yhdessä muiden hankkeiden ja suunnitelmien kanssa luonnonsuojelulain 65 §:n tarkoittamalla tavalla merkittävästi heikennä seuraavien Natura 2000-verkoston kuuluvien alueiden perusteena olevia luonnonarvoja. Natura 2000 verkoston kuuluvat alueet: SL 11.502, SL 11.506, SL 11.558, VL 11.433. Suunnittelussa on erityisesti otettava huomioon vaikutukset Natura-alueiden pohjavesi- ja pintavalumaolosuhteisiin, maaston kulumiseen, pienilmastoon ja viher-
yhteyksien säilymiseen.

EA

**AMPUMARATA- JA/TAI MOOTTORIURHEILUALUE**

Merkinnällä osoitetaan ympäristöluvan saaneet ampumarata- ja moottoriurheilualueet

Suunnittelumääräys:

Toiminnasta aiheutuvan meluhaitan vuoksi ei melualueelle tule sijoittaa uusia asuinrakennuksia tai muuta melulle herkkää toimintaa.

SL

LUONNONSUOJELUALUE (rakentamisrajoitus MRL 33 §)

Merkinnällä on osoitettu luonnonsuojelulain nojalla suojeltuja tai suojeltavaksi tarkoitettuja alueita.

S

SUOJELUALUE (rakentamisrajoitus MRL 33 §)

Merkinnällä on osoitettu ensisijaisesti vesilain nojalla suojeltavia alueita.

SM

**MUINAISMUISTOALUE****MUINAISMUISTOKOHDE**

(rakentamisrajoitus MRL 33 §)

Merkinnällä osoitetaan muinaismuistolain nojalla suojeltu tiedossa oleva valtakunnallisesti tai maakunnallisesti merkittävä esihistoriallinen tai historiallinen suojelukohde tai -alue.

Kaikki muinaismuistot on rauhoitettu muinaismuistolalla (295/1963). Rauhoitus koskee myös vielä löytämättömiä muinaismuistoja.

Suunnittelumääräys: Alueen tai kohteen käytön suunnittelussa on otettava huomioon alueella olevat muinaismuistot.

Suojelumääräys: Kaikista alueen muinaisjäänöksiin mahdollisesti vaikuttavista maankäyttöhankkeista on neuvoteltava Museoviraston kanssa. Alueen kaivaminen, peittäminen, muuttaminen tai muu siihen kajoaminen on muinaismuistolain nojalla kielletty.

SR

**RAKENNUSSUOJELUALUE****RAKENNUSSUOJELUKOHDE**

Merkinnällä osoitetaan maankäyttö- ja rakennuslain nojalla suojeltuja tai suojeltavaksi tarkoitettuja kulttuurihistoriallisesti arvokkaita valtakunnallisesti merkittäviä kohteita tai alueita, rakennussuojelulain 3 §:n 2 momentin perusteella suojeltavaksi suositeltuja rakennuksia tai rakennusryhmiä sekä asetuksessa valtion omistamien rakennusten suojelusta (480/1985) tarkoitettuja alueita ja kohteita.

Suunnittelumääräys: Alueen tai kohteen suunnittelussa ja käytössä on otettava huomioon kulttuuriympäristön vaaliminen ja turvattava merkittävien kulttuuriarvojen ja ominaispiirteiden säilyminen. Alueen suunnittelussa on pyydettävä lausunto alueelliselta ympäristökeskukselta ja Museovirastolta.

MT

MAATALOUSALUE

Suunnittelumääräys: Alueet tulee ensisijaisesti säilyttää maatalouskäytössä. Maa- ja metsätalouselämyksen liittyvän opetus- ja tutkimustoiminnan toimintaedellytyksiä ei tule heikentää. Rakentaminen tulee suunnitella siten, että yhtenäisiä peltoalueita ei pirstota, eikä muutoin heikennetä viljelyolosuhteita, ja otetaan huomioon maiseman peruspiirteet.


 MU

MAA- JA METSÄTALOUSVALTAINEN ALUE, JOLLA ON ERITYISTÄ ULKOILUN OHJAAMIS-TARVETTA

Suunnittelumääräys: Alueen käytön suunnittelussa on metsätalouden ohella otettava huomioon alueen ulkoilukäytön tarpeet.


 MY

MAA- JA METSÄTALOUSVALTAINEN ALUE, JOLLA ON ERITYISIÄ YMPÄRISTÖARVOJA
 Merkinnällä osoitetaan ne kallio- ja harjualueet, joilla on maa-ainelain 3 §:n tarkoittamia arvoja.

Suunnittelumääräykset:

Alueen maankäyttöä suunniteltaessa on maa- ja metsätalouden ohella erityisesti otettava huomioon alueen luonnonolosuhteet ja maisema.

MY 13.290 Patakukkula-Repomäki:

Maa-ainestenotto on alueella mahdollista silloin, kun ottamisesta ei aiheudu maa-ainelain 3.1§:n mukaisia seuraamuksia. Ennen maa-aineluvan myöntämistä Pohjois-Savon ympäristökeskukselle on varattava mahdollisuus lausunnon antamiseen.


 j

JÄTEVEDEN PUHDISTAMO (rakentamisrajoitus MRL 33 §)

Merkinnällä osoitetaan kuntien jätevedenpuhdistamot.


 v

VEDENOTTAMO (rakentamisrajoitus MRL 33 §)

Merkinnällä osoitetaan kuntien ja vesiosuuskuntien vedenottamot.


KALANVILJELYLAITOS

e2 Merkinnällä osoitetaan alueita kalanviljelylaitoskäyttöön.


LUONNONRAVINTOLAMMIKKO

er Merkinnällä osoitetaan alueet kalanpoikasten luonnonravintokasvatukseen.

Viivamerkinntät


 mo

MOOTTORITIE (rakentamisrajoitus MRL 33 §)


 mo

PARANNETTAVA MOOTTORITIE (rakentamisrajoitus MRL 33 §)

suunnittelumääräys: Tieyhteyttä tulee kehittää siten, että se tukee ja mahdollistaa kaupunkiseudun aluerakenteen kehittymisen maakuntakaavaan sisältyvien maankäyttöratkaisujen mukaisesti.


 mo

UUSI MOOTTORITIE (rakentamisrajoitus MRL 33 §)


 rt/vt/kt

RUNKOTIE / VALTATIE / KANTATIE (rakentamisrajoitus MRL 33 §)


 rt/vt/kt

PARANNETTAVA RUNKOTIE / VALTATIE / KANTATIE (rakentamisrajoitus MRL 33 §)

suunnittelumääräys: Tieyhteyttä tulee kehittää siten, että se tukee ja mahdollistaa kaupunkiseudun aluerakenteen kehittymisen maakuntakaavaan sisältyvien maankäyttöratkaisujen mukaisesti.

rt/vt/kt

UUSI RUNKOTIE / VALTATIE / KANTATIE (rakentamisrajoitus MRL 33 §)

st

SEUTUTIE TAI PÄÄKATU (rakentamisrajoitus MRL 33 §)

st

PARANNETTAVA SEUTUTIE TAI PÄÄKATU (rakentamisrajoitus MRL 33 §)

suunnittelumääräys: Tieyhteyttä tulee kehittää siten, että se tukee ja mahdollistaa kaupunki-seudun aluerakenteen kehittymisen maakuntakaavaan sisältyvien maankäyttöratkaisujen mukaisesti.

st

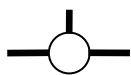
UUSI SEUTUTIE TAI PÄÄKATU (rakentamisrajoitus MRL 33 §)

yt

YHDYSTIE TAI KOKOOJAKATU (rakentamisrajoitus MRL 33 §)

yt

UUSI YHDYSTIE TAI KOKOOJAKATU (rakentamisrajoitus MRL 33 §)



ERITASOLIITTYMÄ (rakentamisrajoitus MRL 33 §)



UUSI ERITASOLIITTYMÄ (rakentamisrajoitus MRL 33 §)



UUSI LIIKENNETUNNELI (rakentamisrajoitus MRL 33 §)



NOPEAN JUNALIIKENTEEEN RATA (160-200 KM/H) JA LIIKENNEPAIKKA (rakentamisrajoitus MRL 33 §)



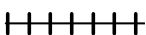
KAKSIRAITEINEN NOPEAN LIIKENTEEEN RATAOSA (rakentamisrajoitus MRL 33 §)

Suunnittelumääräys:

Alueen käytön suunnittelussa on huolehdittava siitä, ettei hanke tai suunnitelma yksinään tarkasteltuna tai yhdessä muiden hankkeiden ja suunnitelmien kanssa luonnonsuojelulain 65 §:n tarkoittamalla tavalla merkittävästi heikennä seuraavien Natura 2000-verkostoon kuuluvien alueiden perusteena olevia luonnonarvoja. Natura 2000 verkostoon kuuluvat alueet : SL 11.506, SL 11.556, SL 11.589, SL 11.594. Suunnittelussa on erityisesti otettava huomioon vaikutukset Natura-alueiden pohjavesi- ja pintavalumaolosuhteisiin ja viheryhteyksien säilymiseen



PÄÄRATA (rakentamisrajoitus MRL 33 §)



YHDYS- TAI SIVURATA (rakentamisrajoitus MRL 33 §)



UUSI SIVURATA (rakentamisrajoitus MRL 33 §)



UUSI LIIKENNEPAIKKA (rakentamisrajoitus MRL 33 §)



KEVYEN LIIKENTEEEN SEUTURAITTI (rakentamisrajoitus MRL 33 §)



UUSI KEVYEN LIIKENTEEEN SEUTURAITTI (rakentamisrajoitus MRL 33 §)

**RETKEILYREITTI**

Merkinnällä osoitetaan ohjeellisesti seudullisesti ja maakunnallisesti merkittävät ulkoilureitit.

Suunnittelumääräys: Reitin yksityiskohtaisempi suunnittelu tulee tehdä yhteistyössä maanomistajien kanssa.

MOOTTORIKELKKAILUREITTI

Merkinnällä osoitetaan ohjeelliset olemassa olevat ja suunnitellut maakunnalliset runkoreitit.

Suunnittelumääräys: Reitin yksityiskohtaisempi suunnittelu tulee tehdä yhteistyössä maanomistajien kanssa.

2.7

ENE-, LAIVA- TAI UITTOVÄYLÄ JA SYVÄYS (rakentamisrajoitus MRL 33 §)

2.7

UUSI ENE-, LAIVA- TAI UITTOVÄYLÄ JA SYVÄYS (rakentamisrajoitus MRL 33 §)

110kv



SÄHKÖNSIIRTOLINJA, JÄNNITE (rakentamisrajoitus MRL 33 §)

110kv



UUSI SÄHKÖNSIIRTOLINJA, JÄNNITE (rakentamisrajoitus MRL 33 §)



PÄÄVESIJOHTOLINJA (rakentamisrajoitus MRL 33 §)



UUSI PÄÄVESIJOHTOLINJA



PÄÄVIEMÄRILINJA (rakentamisrajoitus MRL 33 §)



UUSI PÄÄVIEMÄRILINJA



MAAKUNTAKAAVA-ALUEEN RAJA



KUNNAN RAJA

Rakentamisrajoitus (otteet MRL 33 §:stä):

"Maakuntakaavassa virkistys- tai suojelualueeksi taikka liikenteen tai teknisen huollon verkostoja tai alueita varten osoitetulla alueella on voimassa rakentamista koskeva rajoitus." "Alueella, jolla rakentamisrajoitus on voimassa, ei lupaa rakennuksen rakentamiseen saa myöntää siten, että vaikeutetaan maakuntakaavan toteutumista. Lupa on kuitenkin myönnettävä, jos maakuntakaavasta johtuvasta luvan epäämisestä aiheutuisi hakijalle huomattavaa haittaa eikä kunta tai, milloin alue on katsottava varatuksi muun julkisyhteisön tarkoituksiin, tämä lunasta aluetta tai suorita haitasta koh- tuullista korvausta (ehdollinen rakentamisrajoitus)."