

TULEVAISUUDEN KUNTA

TE-2024 -UUDISTUS LAAJA TIETOPAKETTI

21.4.2023

HUOM! TÄMÄ AINEISTO TÄYDENTYY VIELÄ MYÖHEMMIN

MINNA KOLJONEN

TULEVAISUUDEN KUNTA -HANKE



Pohjois-Savon liitto

Sisällysluettelo

1. Yleistä uudistuksesta	
Saate	3
TE-2024 -uudistuksen tarkoitus	4
TE-palvelut 2024 -uudistuksen aikataulu	5
Aikataulu 2023 - Pohjois-Savo	6
Käsitteitä	7
Keskeinen voimassa oleva lainsäädäntö	8
Muutokset lainsäädäntöön	9
Voimaan jo 1.4.2023	10
2. Laki työvoimapalvelujen järjestämisestä	11
2.1 Järjestämisvastuu	12
2.2 Malleja työllisyysaluevaihtoehdoista	25
2.3 Rahoitus	35
2.4 Siirtyvät tehtävät	43
2.5 Työnantajalle myönnettävät tuet ja korvaukset	72
2.6 Henkilöasiakkaalle myönnettävät tuet ja korvaukset	78
2.7 Asiakastietojen käsittely	89
2.8 Valtakunnalliset tietojärjestelmäpalvelut	95
2.9 Valtion tehtävät ja ohjaus	102
2.10 Henkilöstö	107
3. Siirtohetkellä voimassa olevat sitoumukset ja vireillä olevat asiat	112
4. Laki työllistymisen monialaisesta edistämisestä	115
5. Laki kotoutumisen edistämisestä	121

Saate

Tämä TE-2024 -uudistuksen tiivis, mutta laaja tietopaketti on laadittu Pohjois-Savon kunnille helpottamaan valmistautumista vuoden 2025 alussa voimaan tulevaan uudistukseen, jolloin valtion julkiset työvoimapalvelut siirtyvät kuntien järjestämisvastuulle. Palvelukokonaisuus on suuri, mutta esityksessä tiedot on pyritty kertomaan tiiviisti. Toivon, että sen avulla lukija pystyisi hahmottamaan kokonaisuuden. Sisällysluettelo ja sivuilla olevat paluu-painikkeet 🏠 helpottavat siirtymistä dia-paketin sisällä.

Esitys on koottu pääasiassa hallituksen esitysten perusteella, jotka on hyväksytty tietopaketin kirjoitustyön aikana. Tiedot tulevat täsmennykseen valtakunnallisen valmistelun edetessä. Tietopakettia on täydennetty Pohjois-Savon tiedoilla mm. nykyinen henkilöstö, TE-hallinnon käytettävissä olevat tilat ja vuonna 2022 käyttämällä työllisyysmäärärahoilla.

Tietopaketti on koottu Pohjois-Savon liiton rahoittamassa ja hallinnoimassa Tulevaisuuden kunta -hankkeessa ajalla 1.9.2022 - 20.4.2023. Selvitystyötä on ohjannut Pohjois-Savon kuntien, TE-toimiston ja ELY-keskuksen johtajista koostunut ohjausryhmä. Lisäksi työtä on ohjannut hankkeen tukiryhmä.

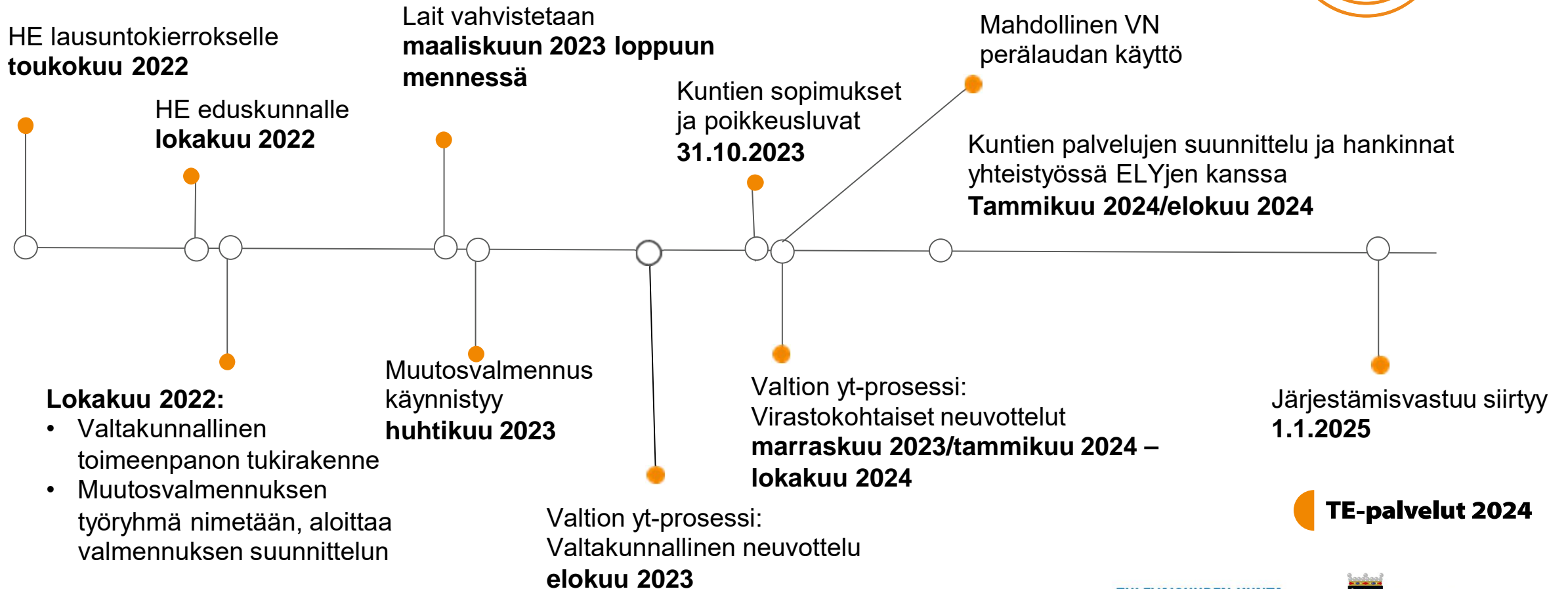
*Minna Koljonen,
Tulevaisuuden kunta -hankkeen projektipäällikkö*

TE-2024 -uudistuksen tarkoitus

- Uudistuksen tavoitteena on palvelurakenne, joka edistää parhaalla mahdollisella tavalla **työntekijöiden nopeaa työllistymistä ja lisää työ- ja elinkeinopalvelujen tuottavuutta, saatavuutta, vaikuttavuutta ja monipuolisuutta**. Uudistuksessa tulee huomioida palvelujen yhdenvertainen saatavuus sekä heikommassa työmarkkina-asemassa olevien palvelut.
- Palvelujen siirto kunnille tuo palvelut lähemmäksi asiakkaita. Kun työllisyyspalvelut, kunnan koulutuspalvelut sekä elinkeinopalvelut ovat saman järjestäjän vastuulla tukevat palvelut nopeamman työllistymisen tavoitetta
- Olennainen osa uudistusta on luoda kunnille rahoitusmalli, joka kannustaa kuntia kehittämään ja tarjoamaan tehokkaita palveluja.



TE-palvelut 2024 -uudistuksen aikataulu



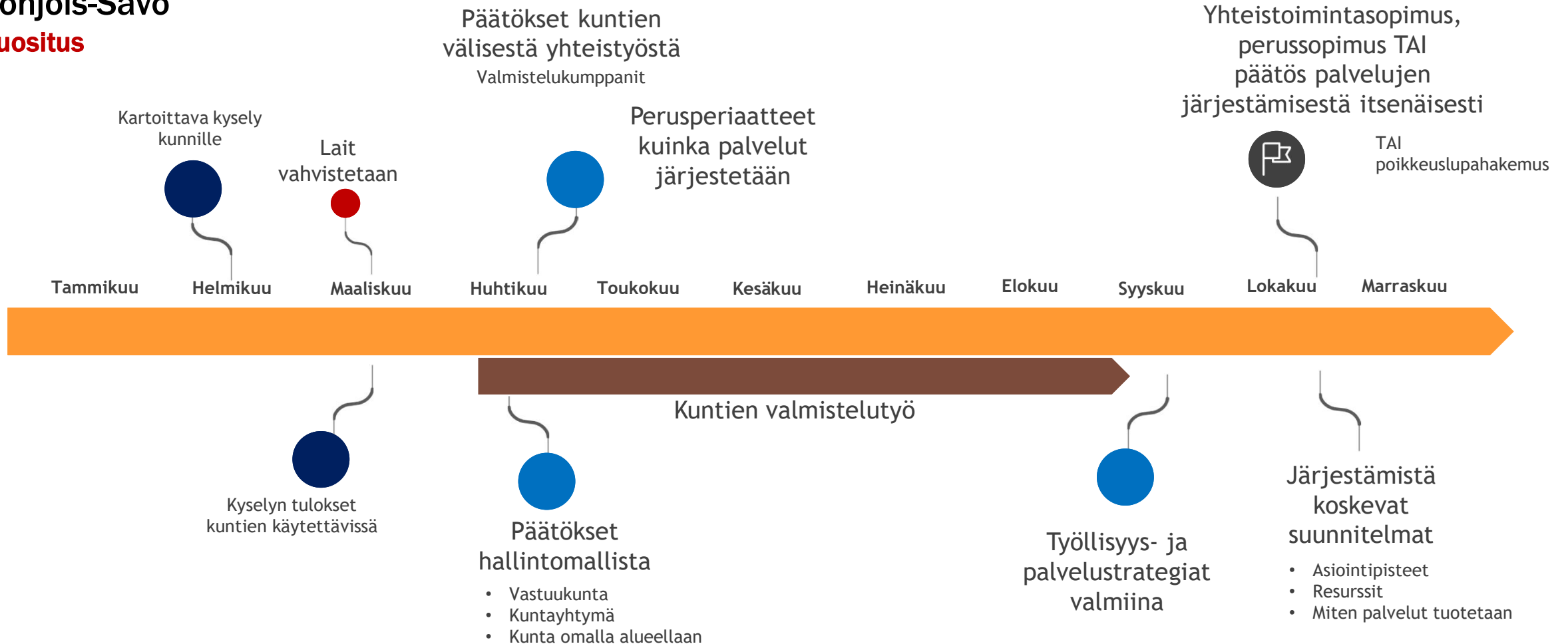
- Lokakuu 2022:**
- Valtakunnallinen toimeenpanon tukirakenne
 - Muutosvalmennuksen työryhmä nimetään, aloittaa valmennuksen suunnittelun

TE-palvelut 2024

Aikataulu 2023

Pohjois-Savo

Suositus



Käsitteitä

Työvoima

on Tilastokeskuksen työssäkäyntitilastojen virallinen määritelmä 15–74-vuotiaille henkilöille, jotka ovat aktiivisesti työmarkkinoiden käytettävissä. Työvoima jakautuu työllisiin ja työttömiin. Tilastokeskus laskee ja arvioi kunkin kunnan ja alueen työvoiman määrän vuosittain. Tieto on aina noin vuoden vanhaa.

Laaja työttömyys

on työttömien ja työllistymistä edistävissä palveluissa olevien yhteismäärää.

Työvoimaviranomainen

on kunnan tai kuntayhtymän viranomainen, joka vastaa työvoimapalveluiden järjestämisestä sekä kunta, jolle 13 §:n 2 momentissa tarkoitettulla tavalla on siirretty viranomaistehtäviä

Työllisyysalue

on työllisyyden hoitamiseksi perustettu yhteistoiminta-alue

Työssäkäyntialue

Työssäkäyntialue muodostuu keskuskunnasta ja siihen vähintään 10 %:n osuudella pendelöivistä kunnista. Keskuskunta muodostuu, jos siihen pendelöi vähintään yksi kunta, eikä keskuskunnasta pendelöi yli 25 prosenttia sen koko työllisestä työvoimasta mihinkään muuhun kuntaan. Kunta kuuluu keskuskunnan työssäkäyntialueeseen jos sen työllisestä työvoimasta vähintään 10 prosenttia työllisestä työvoimasta pendelöi keskuskuntaan.

Keskeinen voimassa oleva lainsäädäntö

- Laki julkisesta työvoima- ja yrityspalvelusta (916/2012)
- Valtioneuvoston asetus julkisesta työvoima- ja yrityspalvelusta (1073/2012)
- Työttömyysturvalaki (1290/2002)
- Valtioneuvoston asetus työttömyysturvalain täytäntöönpanosta (1330/2002)
- Valtioneuvoston asetus (734/2021) 16 a § Uudenmaan työ- ja elinkeinotoimiston toimialue eräissä tehtävissä, muutokset 847/2021 ja 686/2022
- Laki kotoutumisen edistämisestä (1386/2010)
- Vuorotteluvapaalaki (1305/2002)
- Hallintolaki (434/2003)

Muutokset lainsäädäntöön

Säädetään

- Laki työvoimapalvelujen järjestämisestä ja
- Laki työllistymisen monialaisesta edistämisestä
- Laki työvoimapalveluiden järjestämisestä annetun lain ja eräiden siihen liittyvien lakien voimaansaattamisesta

Kumotaan

- Laki julkisesta työvoima- ja yrityspalvelusta ja
- Laki työllistymistä edistävästä monialaisesta yhteispalvelusta

Muutetaan useita annettuja lakeja

Voimaan jo 1.4.2023

Laki työvoimapalveluiden järjestämisestä annetun lain ja eräiden siihen liittyvien lakien voimaan panosta 1 § 2 mom.:

Työvoimapalveluiden järjestämisestä annetun lain 2 luku 12, 13, 15 ja 16 §

§ 12 Työvoimapalveluiden järjestämisvastuun kriteerit

§ 13 Järjestämisvastuullisista tahoista sopiminen

§ 15 Ilmoitus työ- ja elinkeinoministeriölle järjestääkö kunta palvelut itsenäisesti vai osana työllisyysaluetta, lisäksi suunnitelma työvoimapalveluiden järjestämiseksi (voidaan säätää tarkemmin asetuksella), viimeistään 31.10.2023

§ 16 Valtioneuvoston päätöksenteko-oikeus tilanteissa, jolloin valtioneuvosto päättää työllisyysalueen muodostamisesta tai kunnan kuulumisesta työllisyysalueeseen

2. LAKI TYÖVOIMAPALVELUJEN JÄRJESTÄMISESTÄ

HE 207/2022 JULKISTEN TYÖVOIMA- JA YRITYSPALVELUIDEN UUELLEEN JÄRJESTÄMISTÄ
KOSKEVAKSI LAINSÄÄDÄNNÖKSI

2.1 JÄRJESTÄMISVASTUU

Järjestämismvastuu

Järjestämismvastuu siirretään kunnalle tai kunnista muodostettavalle työllisyysalueelle, jonka työvoimapohja on vähintään 20 000 henkeä

- Työllisyysalueita muodostettaessa tulee ottaa huomioon
 - ✓ maantieteellinen yhteys
 - ✓ työssäkäynnin toimivuus
 - ✓ kielellisten oikeuksien toteutuminen
 - ✓ riittävät resurssit
- Viimesijassa työllisyysalueen syntymisestä päättää valtioneuvosto

Poikkeaminen järjestämisvastuulle asetetuista vaatimuksista

Valtioneuvosto voi hakemuksesta myöntää poikkeuksen järjestää työvoimapalveluita, vaikka alueen työvoima alittaisi 20 000 henkeä. Poikkeama on mahdollista, jos yksi seuraavista edellytyksistä täyttyy

1. työllisyyspalvelujen järjestämisen edellyttämän toiminnallisen kokonaisuuden muodostaminen **ei saaristoisuuden tai pitkien etäisyyksien** vuoksi ole muutoin tarkoituksenmukaista;
2. se on tarpeen **suomen- tai ruotsinkielisten** asukkaiden kielellisten oikeuksien turvaamiseksi;
3. se on tarpeen **saamelaisten kieltä ja kulttuuria** koskevien oikeuksien turvaamiseksi;
4. työllisyysalueen muodostaminen edellyttäisi useamman **työssäkäyntialueen yhdistämistä**; tai
5. poikkeusluvan myöntäminen on alueelliset, palvelujen järjestämistä koskevat ratkaisut, palvelujen tarve, palvelujen kustannukset sekä muut palvelujen järjestämiseen liittyvät tekijät huomioon ottaen **muusta erityisestä syystä perusteltua**

Lisäksi edellytyksenä on, että kunta tai työllisyysalue on **osoittanut riittävät taloudelliset ja henkilöstöresurssit** työllisyyspalvelujen järjestämiseksi eikä alueen sekä muun työllisyysalueen palvelutaso poikkeuksen seurauksena merkittävästi heikkene.

Valtioneuvoston päätös on täytäntöön pantava valituksesta huolimatta ellei valitusviranomainen toisin määrää

Mitä järjestäminen tarkoittaa

Vastuu työvoimapalveluiden järjestämisestä **tulee olla selkeästi**

- yksittäisellä kunnalla omalla alueellaan tai
- yhdellä työllisyysalueen kunnalla tai
- kuntayhtymällä kaikkien työllisyysalueen kuntien puolesta

Kuntalain mukaan tehtävien hoidosta **järjestämisvastuussa oleva kunta tai kuntayhtymä** vastaa järjestettävien palvelujen ja muiden toimenpiteiden

- yhdenvertaisesta saatavuudesta
- tarpeen, määrän ja laadun määrittelemisestä
- tuottamistavasta
- tuottamisen valvonnasta sekä
- viranomaiselle kuuluvan toimivallan käyttämisestä

Jokainen **kunta vastaa** kuitenkin palvelujen **rahoittamisesta**. Työllisyysalueen kunnat sopivat keskenään kustannusten jaosta.

Mitä järjestäminen tarkoittaa

- Järjestämisvastuussa oleva taho päättää, miten tehtävät hoidetaan sen alueella. Lähtökohtaisesti siis esimerkiksi yksittäisten tehtävien hoitamisen siirtäminen jäsenkunnille on mahdollista. Koska kunnat ovat viranomaisia, on myös mahdollista, että järjestämisvastuussa oleva taho tekee niiden kanssa sopimuksen myös viranomaistehtävien hoitamisesta. Tämä edellyttää järjestämisvastuussa olevan tahon päätöstä ja asiasta sopimista kyseisten kuntien kanssa.
- Työllisyysalueen sisällä on paljon asioita, joista voidaan sopia järjestämisvastuullisen tahon ja jäsenkuntien välillä. Oleellista on, että järjestämisvastuullisella taholla säilyy viimesijainen mahdollisuus vastata palveluista kokonaisuutena.
- Kuntalain mukaan viranomaistoimivaltaa käyttää järjestämisvastuussa oleva
 - **Tähän esitetään poikkeusta:** viranomaisvaltaa voisi täsmällisesti määritellyissä tehtävissä siirtää esim. yhteistoimintasopimuksessa oleviin kuntiin tai toiselle alueelle
- **Eduskuntakäsittelyssä tuli lisäys/muutos tähän kohtaan, josta odotetaan käytännön tulkintaa TEM:ltä ja Kuntaliitolta**

Järjestämisvastuu

Palveluiden tuottamisen perussäätely on kuntalaissa, jota hallituksen esityksessä on täsmennetty

- Päätöksissä, jotka koskevat työvoimapalvelujen tuottamista kuntien yhteistoiminnassa, tulee ottaa huomioon yhteistoiminnassa mukana olevien kuntien toiminta, työllisyysalueen väestörakenne, asiakkaiden palvelun tarve sekä muut palvelujen antamista koskevat olosuhteet.

Hallintomallit

Yhteistyön vaihtoehdot tulevat kuntalaista

- Yhteinen toimielin eli vastuukunta
- Kuntayhtymä
- Yhteinen virka

Yhteinen toimielin eli vastuukunta

- Kunta voi hoitaa tehtävää yhden tai useamman kunnan puolesta siten, että kunnilla on yhteinen toimielin, joka vastaa tehtävän hoitamisesta
- Tehtävää hoitavaa kuntaa kutsutaan vastuukunnaksi
- Kunnat voivat sopia, että muut kunnat valitsevat osan yhteisen toimielimen jäsenistä. Kaikilla kunnilla ei tarvitse olla omaa jäsentä yhteisessä toimielimessä. Toimielimen jäsen voi edustaa useampaa kuntaa.
- Sopimuksen vähimmäisisältö
 - ✓ yhteisen toimielimen tehtävistä sekä tarvittaessa 8 §:ssä tarkoitetun järjestämismvastuun siirtymisestä
 - ✓ yhteisen toimielimen kokoonpanosta ja muiden kuntien oikeudesta valita toimielimen jäseniä
 - ✓ kustannusten perusteista ja jakautumisesta sekä
 - ✓ sopimuksen voimassaolosta ja irtisanomisesta

Kuntayhtymä

- Kunnat voivat sopia, että jotain tehtävää hoitaa niiden puolesta kuntayhtymä
- Kuntayhtymä on jäsenkunnistaan erillinen, itsenäinen julkisoikeudellinen oikeushenkilö, jolla on oma perussopimuksessa määritelty toimialansa sekä omat toimielimensä ja oma henkilöstönsä
- Kuntayhtymä perustetaan kuntien välisellä valtuustojen hyväksymällä sopimuksella (*perussopimus*), joka on kuntien välinen sopimus

Kuntayhtymä, perussopimuksen vähimmäisisältö

1. kuntayhtymän nimi, kotipaikka ja jäsenkunnat
2. kuntayhtymän tehtävät sekä tarvittaessa 8 §:ssä tarkoitetun järjestämismääräyksen siirtyminen
3. yhtymäkokousedustajien tai yhtymävaltuuston taikka muun ylintä päätösvaltaa käyttävän toimielimen jäsenten lukumäärä ja äänivallan perusteet
4. kuntayhtymän muut toimielimet sekä niiden tehtävät, päätösvalta ja koollekutsuminen
5. mikä kuntayhtymän toimielin valvoo kuntayhtymän etua, edustaa kuntayhtymää ja tekee sen puolesta sopimukset
6. jäsenkuntien osuus kuntayhtymän peruspääomaan ja varoihin sekä vastuu sen veloista sekä muista kuntayhtymän taloutta koskevista asioista
7. kuntayhtymän hallinnon ja talouden tarkastaminen
8. kuntayhtymästä eroavan jäsenkunnan ja toimintaa jatkavien jäsenkuntien asema
9. kuntayhtymän purkaminen ja loppuselvityksen suorittaminen
10. menettely, jolla kuntayhtymän alijäämä katetaan tilanteessa, jossa jäsenkunnat eivät ole hyväksyneet 119 §:n 2 momentissa tarkoitettua sopimusta kuntayhtymän talouden tasapainottamisesta
11. talouden ja toiminnan seuranta- ja raportointijärjestelmä ja raportointi jäsenkunnille

Yhteinen virka

- Kunnat ja kuntayhtymät voivat yhtäpitävillä päätöksillä perustaa yhteisiä virkoja
- Viranhaltija on virkasuhteessa kaikkiin kyseisiin kuntiin ja kuntayhtymiin
- Järjestelyssä mukana olevien kuntien ja kuntayhtymien on sovittava ainakin työnantajan velvoitteiden hoitamisesta vastaavasta kunnasta tai kuntayhtymästä sekä kustannusten perusteista ja jakautumisesta

Kenelle on velvollisuus tarjota työvoimapalveluja

- Henkilöasiakkaalle, jolla on koti- tai toimipaikka työvoimaviranomaisen toimialueella eli kyseisessä kunnassa tai työllisyysalueella
- Jos henkilöllä ei ole kotikuntaa Suomessa, palvelujen tarjoamisesta vastuussa on henkilön pääasiallinen oleskelupaikkakunta
- Henkilöasiakas voi hakea palvelua myös muulta kuin kotikuntansa mukaan määräytyvältä työvoimaviranomaiselta pitempiaikaisen oleskelun vuoksi. Tällöin kotikunta korvaa palvelusta aiheutuneet kustannukset palvelut tarjoavalle työvoimaviranomaiselle.
- Henkilö voi hakeutua kotikunnastaan käsin toisen työvoimaviranomaisen järjestämään työvoimakoulutukseen, jolloin kotikunta on velvollinen korvaamaan kustannukset
- Henkilö voi hakeutua myös ammatillisesta koulutuksesta annetun lain mukaiseen työvoimakoulutukseen huolimatta siitä, mikä työvoimaviranomainen on sopinut koulutuksen järjestämisestä. Tällöin kotikunnalle ei aiheudu kustannuksia.

Kenelle on velvollisuus tarjota työvoimapalveluja

- Työvoimaviranomaiseen sovelletaan kielilakia. Kielilaista poiketen
 - Henkilöasiakkaalla on oikeus käyttää omaa kieltään, suomea tai ruotsia, vaikka työvoimaviranomainen olisi yksikielinen
 - Lisäksi henkilöllä on oikeus asioida muussa kuin kotikuntansa työvoimaviranomaisessa kielellisten oikeuksien turvaamiseksi
- Työnantaja-asiakkaille palveluja tulee tarjota näiden koti- tai toimipaikasta riippumatta
- Muutosturvatilanteessa työvoimaviranomaisen tulee huolehtia työvoimaviranomaisten välisestä yhteistyöstä

2.2 MALLEJA TYÖLLISYYSALUEVAIHTOEHDOSTA POHJOIS-SAVOSSA

Seuraavilla dioilla on yhdeksän mallinnusta keskustelun pohjaksi työllisyysalueista Pohjois-Savossa. Laskelmat siirtävistä henkilötyövuosista (htv) ja vos-rahoituksesta ovat **vain suuntaa-antavia** ja niiden tarkoitus on auttaa palvelujen järjestämisen suunnittelua valmisteluvaiheessa. Valtakunnalliset laskelmat päivittyvät valmistelun edetessä. Laajan työttömyyden lukuna on käytetty vajaa vuosi keskiarvoa syyskuu 2022. Pendelöinti-nuolet kuvaavat työssäkäyntiä oman asuinkunnan ulkopuolelle.

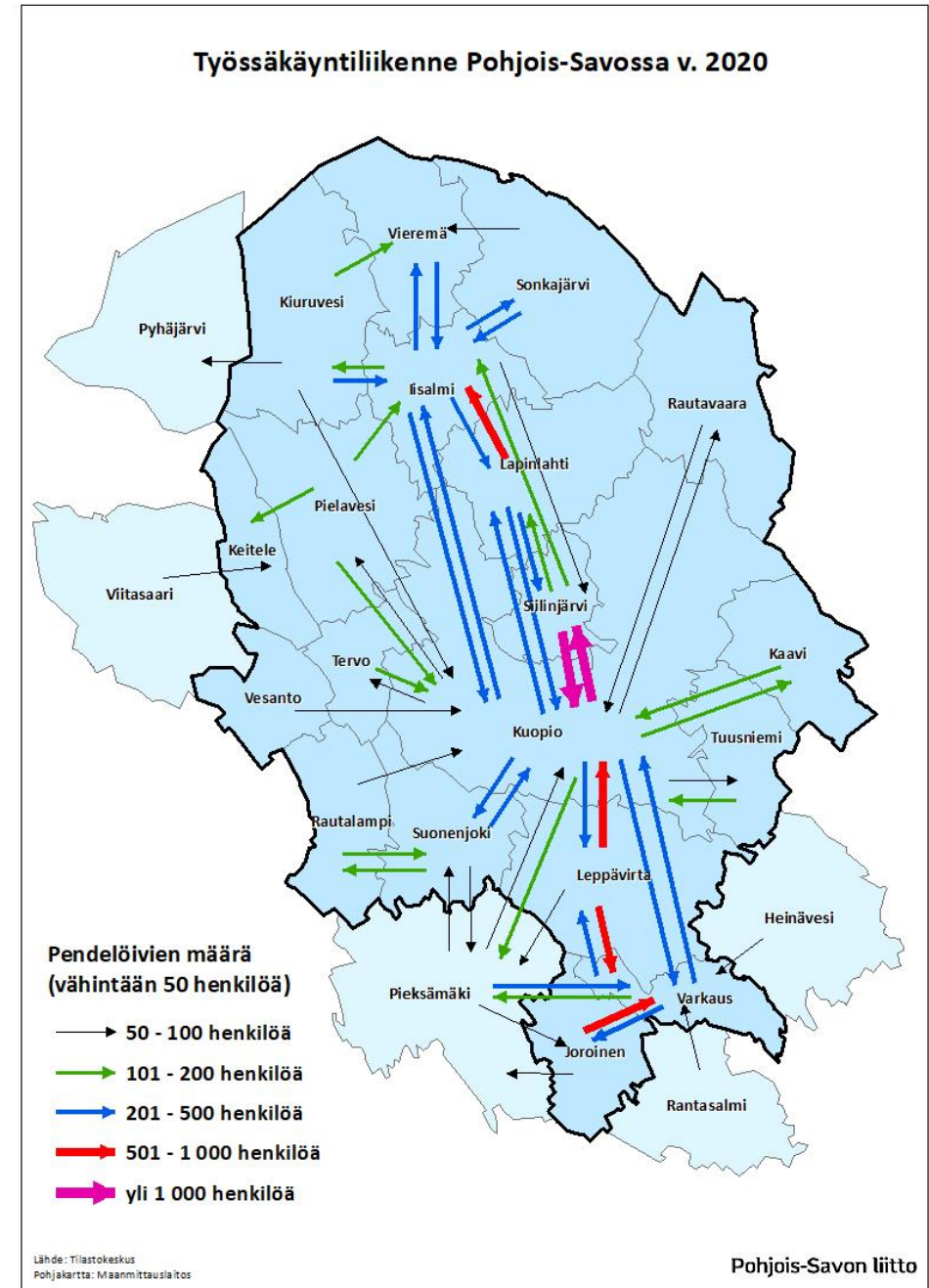
Lähteet: Tilastokeskus, TEM Työnvälitystilasto, Mikko Kesä Oy:n laskelmat

1. Pohjois-Savo

Alueen työvoima

2022	2025	2030	2035
112 235	105 881	102 246	99 704

Työikäinen väestö	139 679
Laaja työttömyys	14 844
Vieraskieliset	8 531
Arvio siirtyvästä htv:stä	194,6
Arvio järjestämiseen tulevasta vos-rahoituksesta	25 896 948 €

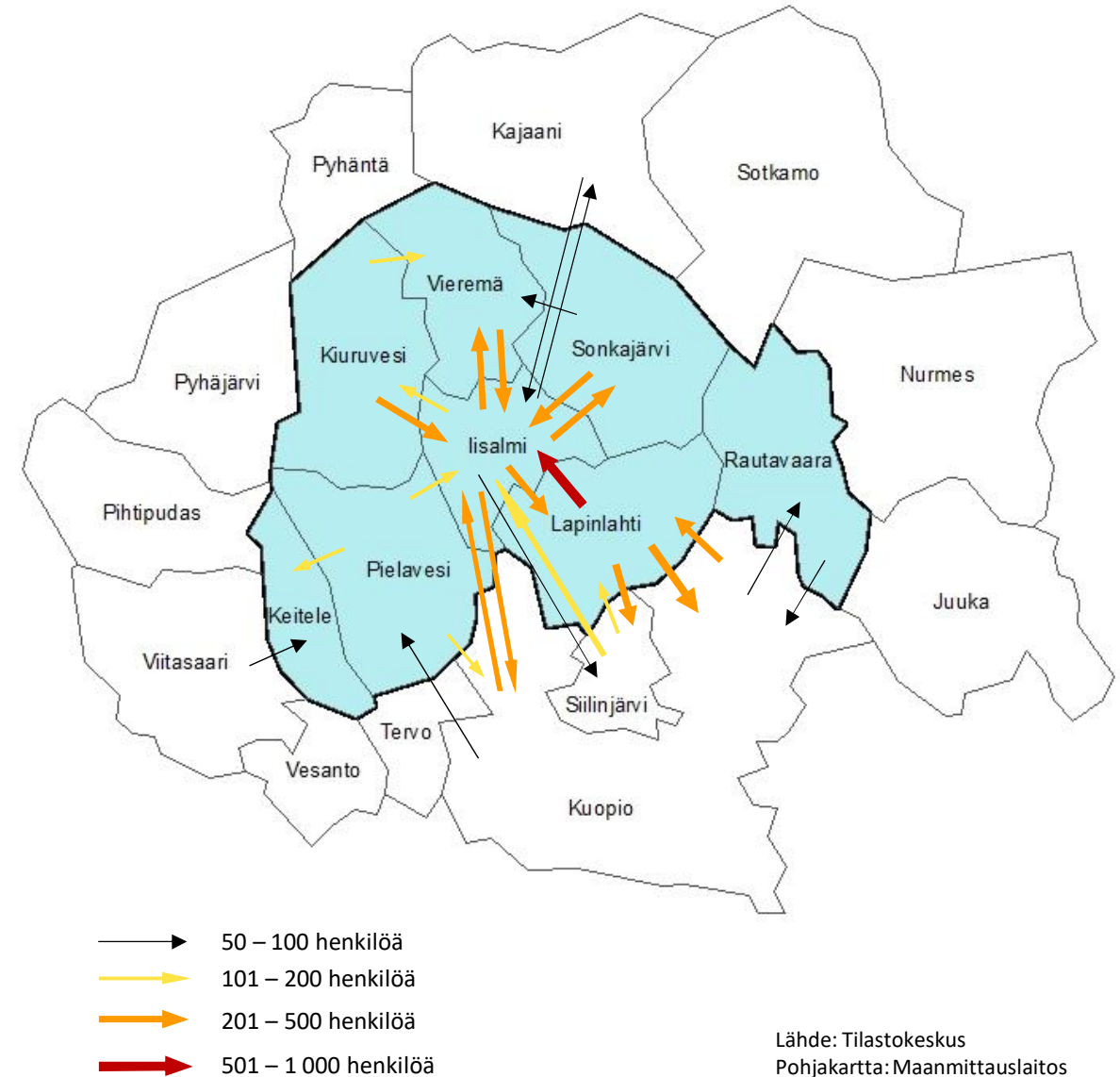


2. Iisalmi, Keitele, Kiuruvesi, Lapinlahti, Pielavesi, Rautavaara, Sonkajärvi, Vieremä

Alueen työvoima

2022	2025	2030	2035
22 912	20 194	18 576	17 422

Työikäinen väestö	27 494
Laaja työttömyys	3 281
Vieraskieliset	1 220
Arvio siirtyvästä htv:stä	43,3
Arvio järjestämiseen tulevasta vos-rahoituksesta	5 380 233 €

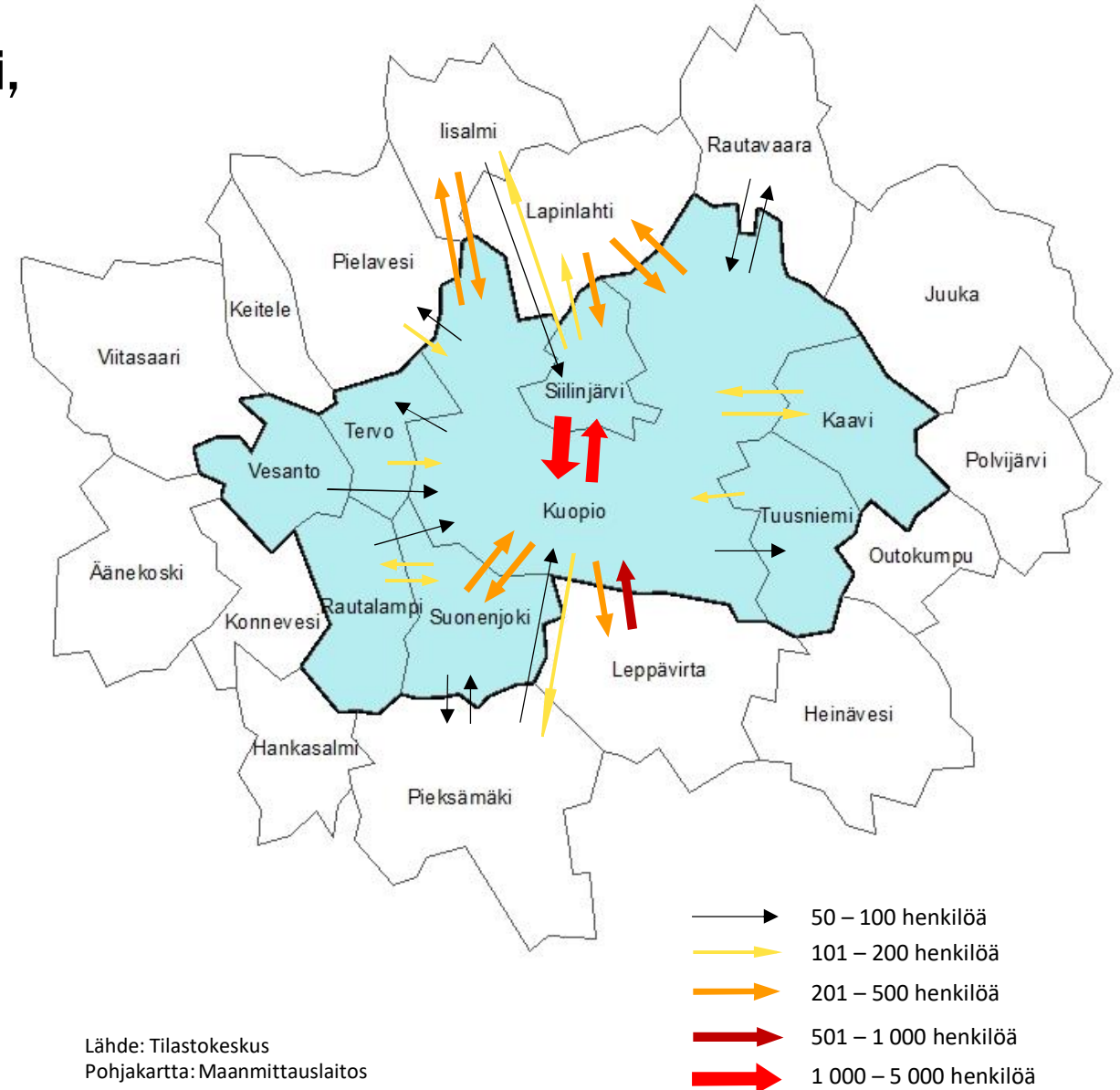


3. Kaavi, Kuopio, Rautalampi, Siilinjärvi, Suonenjoki, Tervo, Tuusniemi, Vesanto

Alueen työvoima

2022	2025	2030	2035
74 868	73 067	72 299	71 727

Työkäinen väestö	94 459
Laaja työttömyys	9 334
Vieraskieliset	6 264
Arvio siirtyvästä htv:stä	124,1
Arvio järjestämiseen tulevasta vos-rahoituksesta	16 937 814 €



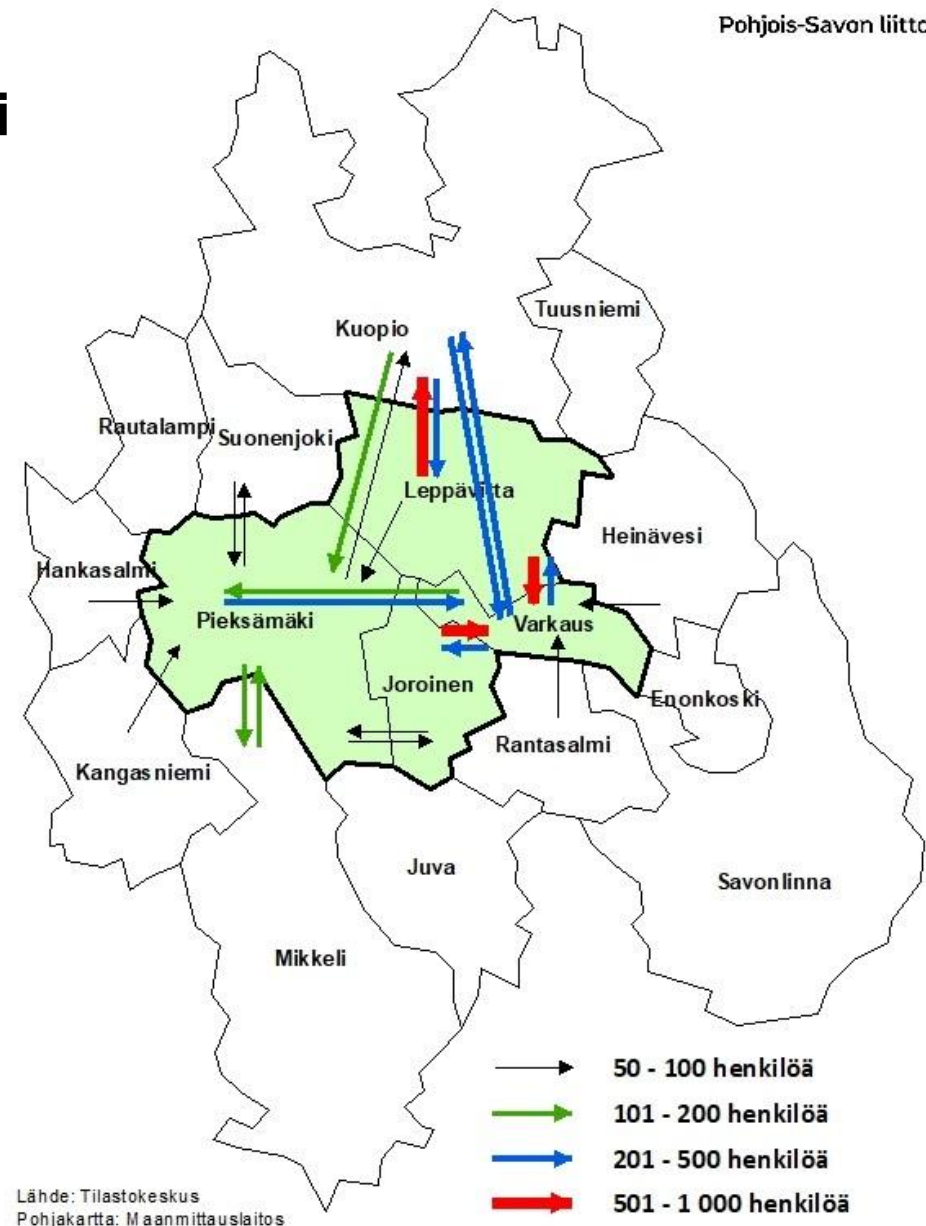
Lähde: Tilastokeskus
Pohjakartta: Maanmittauslaitos

4. Varkaus, Leppävirta, Joroinen ja Pieksämäki

Alueen työvoima

2022	2025	2030	2035
21 500	18 681	16 753	15 534

Työikäinen väestö	26 626
Laaja työttömyys	3 228
Vieraskieliset	1 527
Arvio siirtyvästä htv:stä	38,5
Arvio järjestämiseen tulevasta vos-rahoituksesta	5 236 394 €

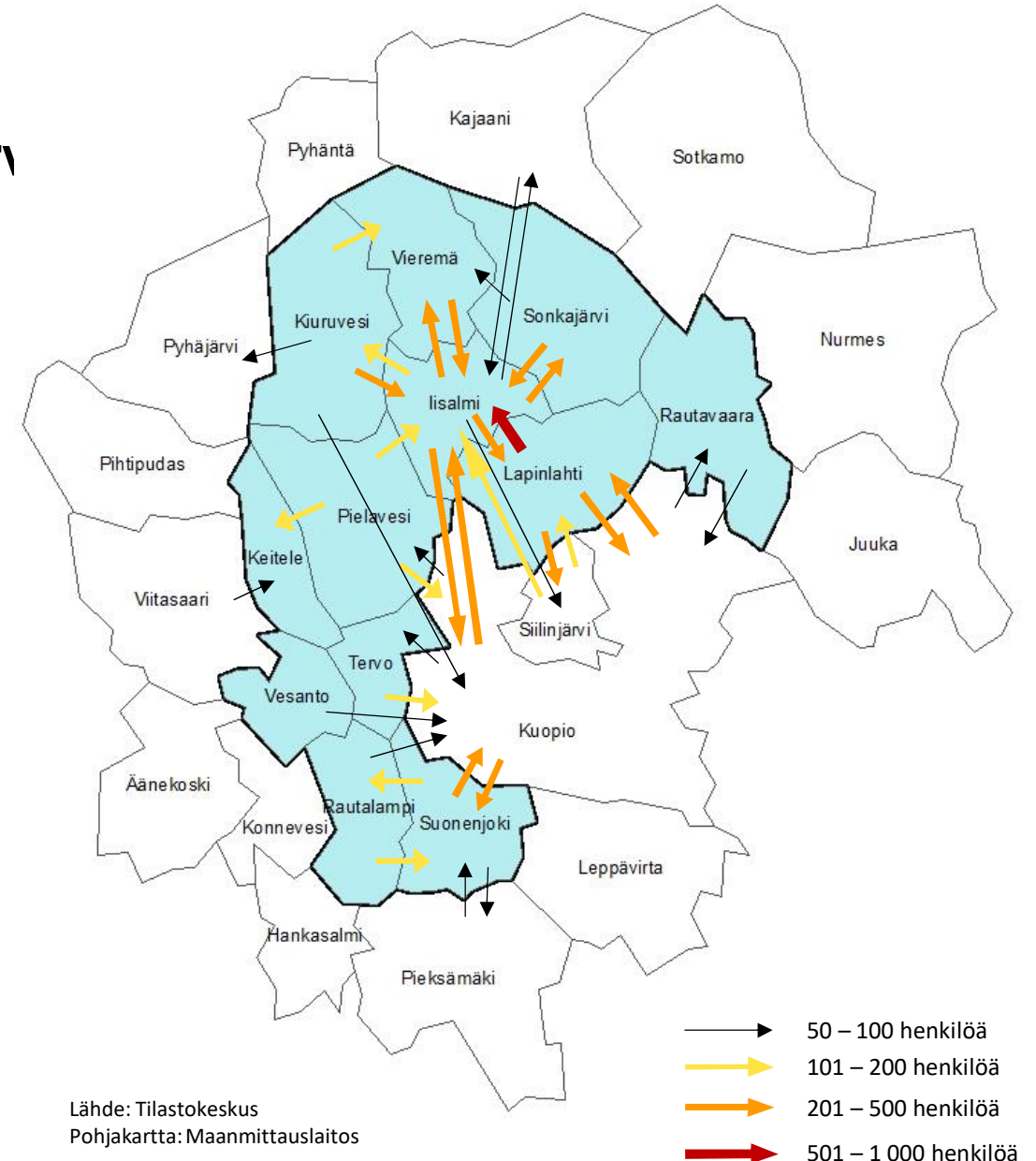


5. Iisalmi, Keitele, Kiuruvesi, Lapinlahti, Pielavesi, Rautalampi, Rautavaara, Sonkajärvi, Suonenjoki, Tervo, Vesanto, Vieremä

Alueen työvoima

2022	2025	2030	2035
28 288	24 841	22 825	21 403

Työikäinen väestö	34 096
Laaja työttömyys	3 903
Vieraskieliset	1 503
Arvio siirtyvästä htv:stä	51,9
Arvio järjestämiseen tulevasta vos-rahoituksesta	6 580 418 €



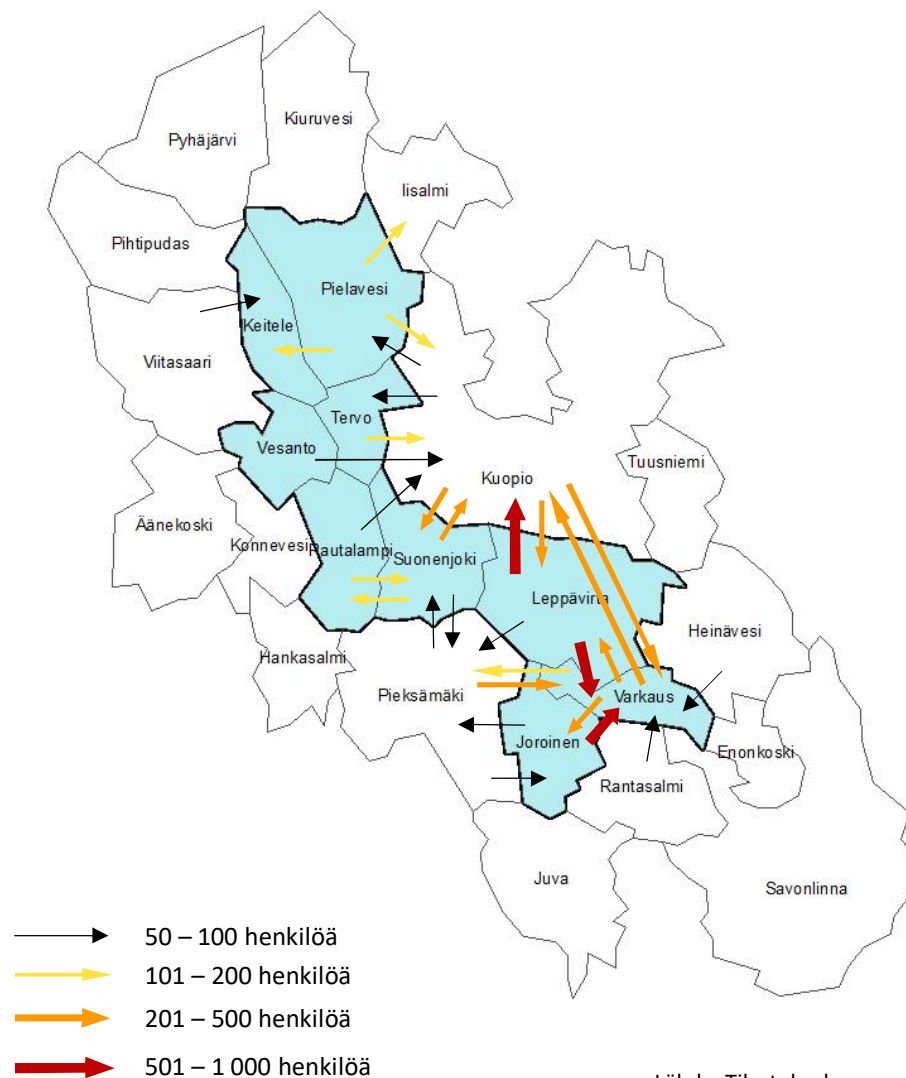
Lähde: Tilastokeskus
Pohjakartta: Maanmittauslaitos

6. Joroinen, Keitele, Leppävirta, Pielavesi, Rautalampi, Suonenjoki, Tervo, Varkaus ja Vesanto

Alueen työvoima

2022	2025	2030	2035
22 234	19 280	17 411	16 174

Työikäinen väestö	27 247
Laaja työttömyys	3 140
Vieraskieliset	1 436
Arvio siirtyvästä htv:stä	40,0
Arvio järjestämiseen tulevasta vos-rahoituksesta	5 360 721 €



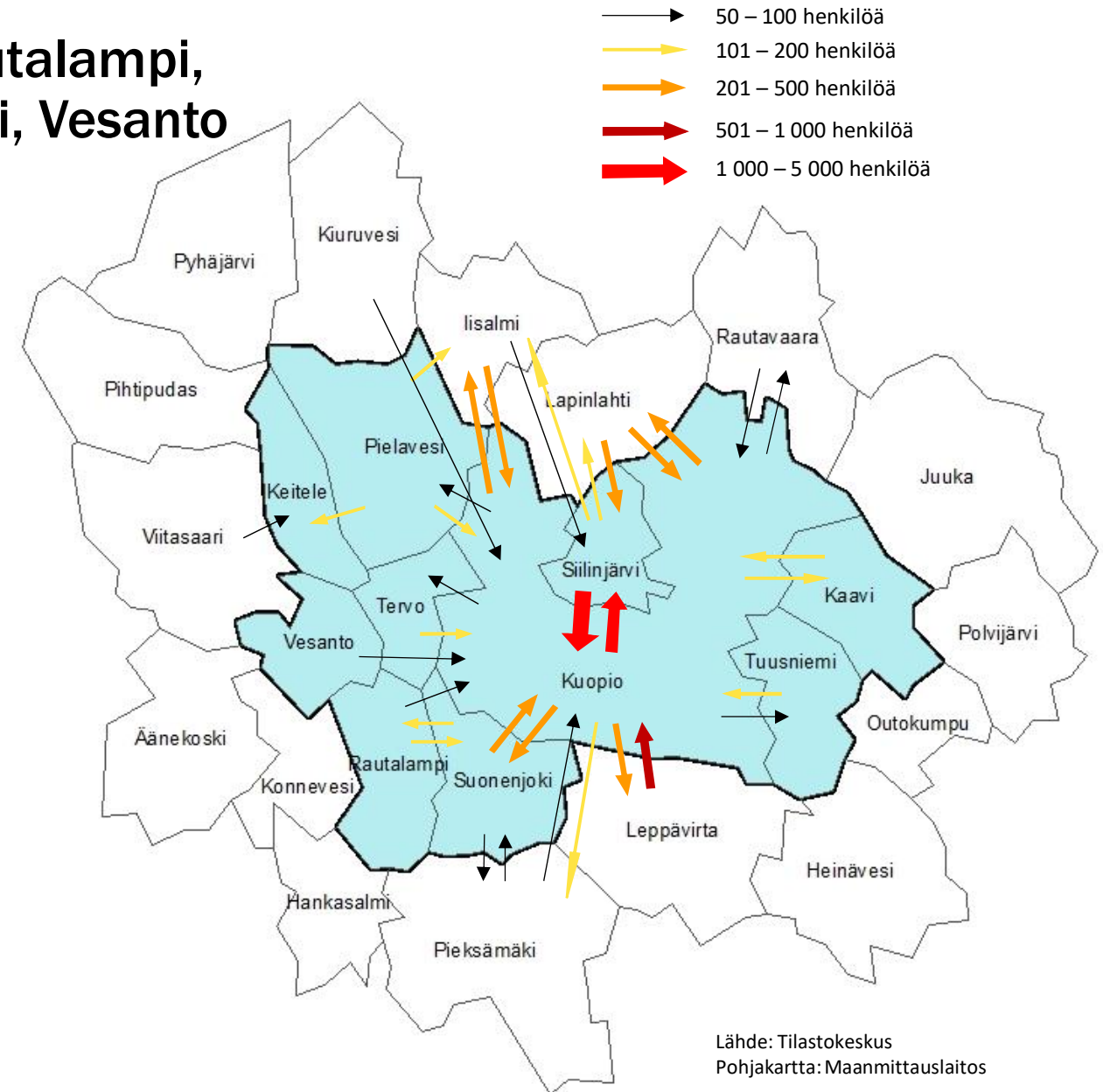
Lähde: Tilastokeskus
Pohjakartta: Maanmittauslaitos

7. Kaavi, Keitele, Kuopio, Pielavesi, Rautalampi, Siilinjärvi, Suonenjoki, Tervo, Tuusniemi, Vesanto

Alueen työvoima

2022	2025	2030	2035
77 271	75 080	74 090	73 365

Työikäinen väestö	97 378
Laaja työttömyys	9 623
Vieraskieliset	6 370
Arvio siirtyvästä htv:stä	128,3
Arvio järjestämiseen tulevasta vos-rahoituksesta	17 519 449 €

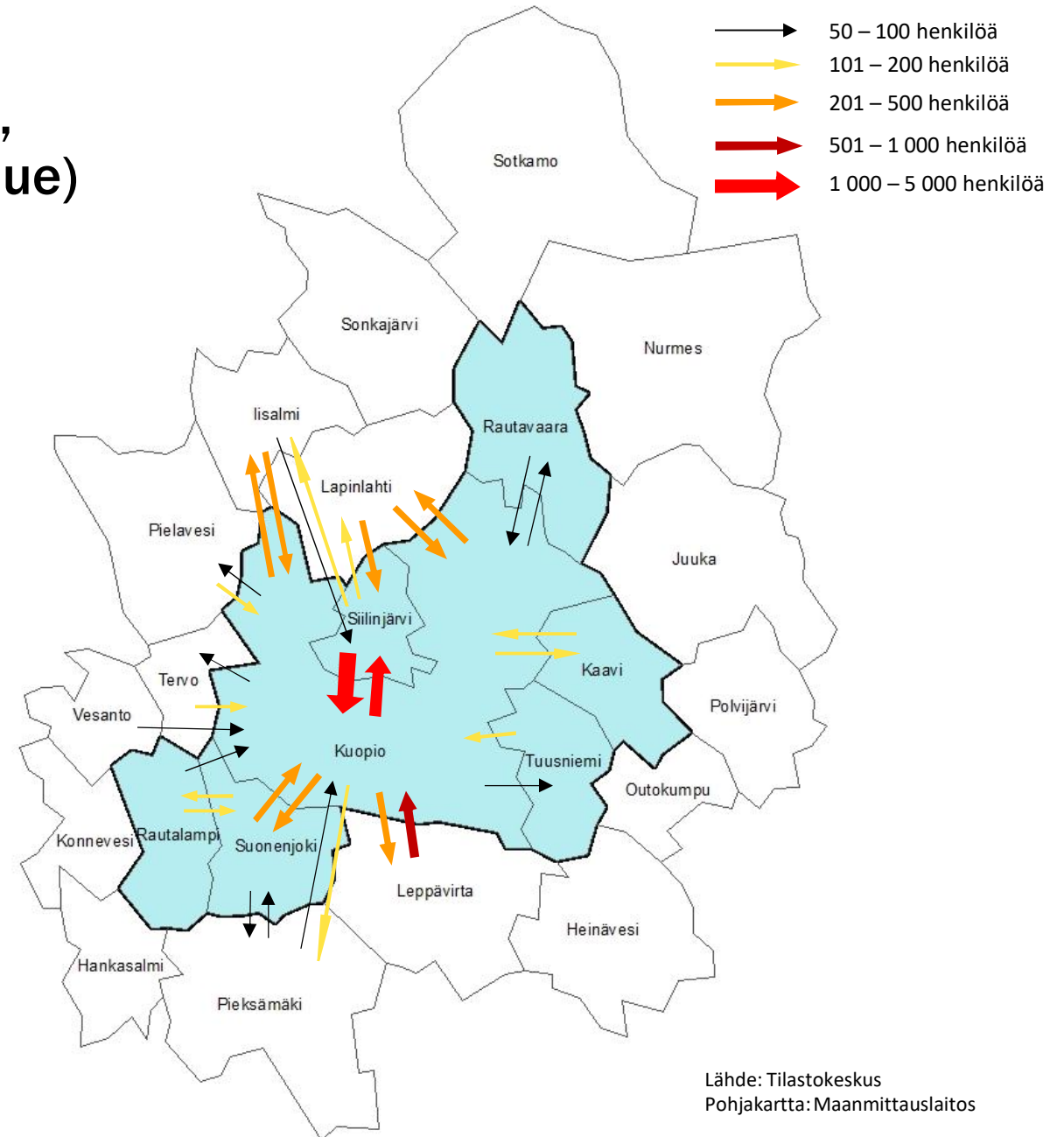


8. Kaavi, Kuopio, Rautalampi, Rautavaara, Siilinjärvi, Suonenjoki, Tuusniemi (=TYP-alue)

Alueen työvoima

2022	2025	2030	2035
74 054	72 414	71 684	71 162

Työikäinen väestö	93 564
Laaja työttömyys	9 252
Vieraskieliset	6 228
Arvio siirtyvästä htv:stä	122,8
Arvio järjestämiseen tulevasta vos-rahoituksesta	16 796 163 €



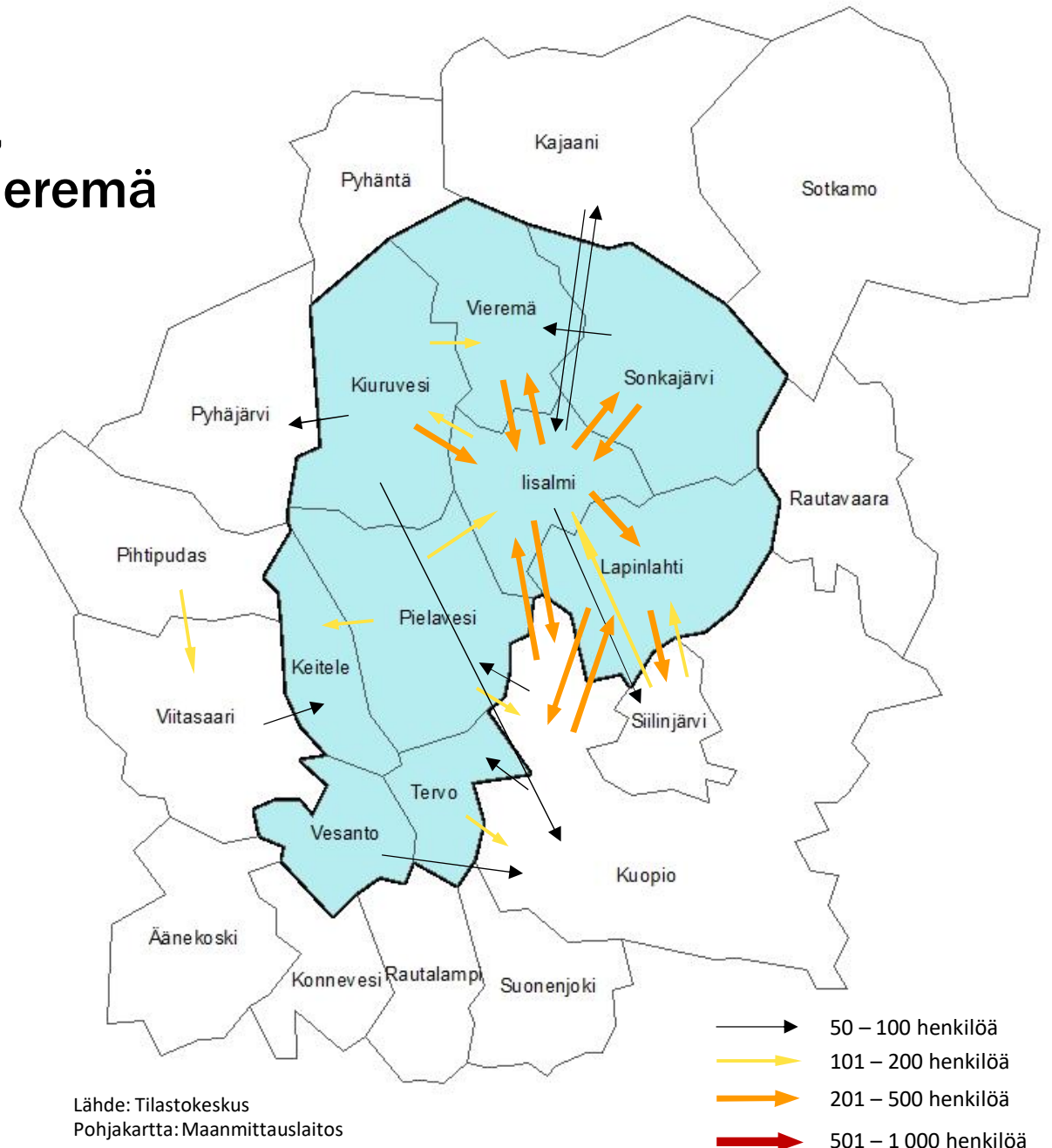
Lähde: Tilastokeskus
Pohjakartta: Maanmittauslaitos

9. Iisalmi, Keitele, Kiuruvesi, Lapinlahti, Pielavesi, Sonkajärvi, Tervo, Vesanto, Vieremä (=TYP alue)

Alueen työvoima

2022	2025	2030	2035
23 726	20 847	19 191	17 987

Työikäinen väestö	28 389
Laaja työttömyys	3 363
Vieraskieliset	1 256
Arvio siirtyvästä htv:stä	44,6
Arvio järjestämiseen tulevasta vos-rahoituksesta	5 521 884 €



Lähde: Tilastokeskus
Pohjakartta: Maanmittauslaitos

2.3 RAHOITUS

- 1) Työttömyysturva
- 2) Palvelut

Työttömyysetuuksien rahoituksen uudistaminen

Kannustava rahoitusmalli

Kunnan rahoitusvastuuta työttömyysetuuksista laajennetaan ja varhennetaan

- Kunnat osallistuvat työttömyysetuuden perusosan suuruisen osan rahoitukseen nykyistä varhaisemmassa vaiheessa. Rahoitusvastuu laajenee koskemaan myös ansio- ja peruspäivärahaa.
- Työttömien palveluihin aktivointi ei siirrä etuuden rahoitusvastuuta valtiolle
- Kansainvälistä suojelua saavien tai heihin rinnastettavien henkilöiden osalta kunnalla ei ole työmarkkinatuen rahoitusvastuuta kolmen vuoden ajalta ensimmäisestä kotikuntamerkinnästä. Muiden maahanmuuttajien osalta yhden vuoden ajalta. Huom! Poikkeus koskee vain työmarkkinatukea.

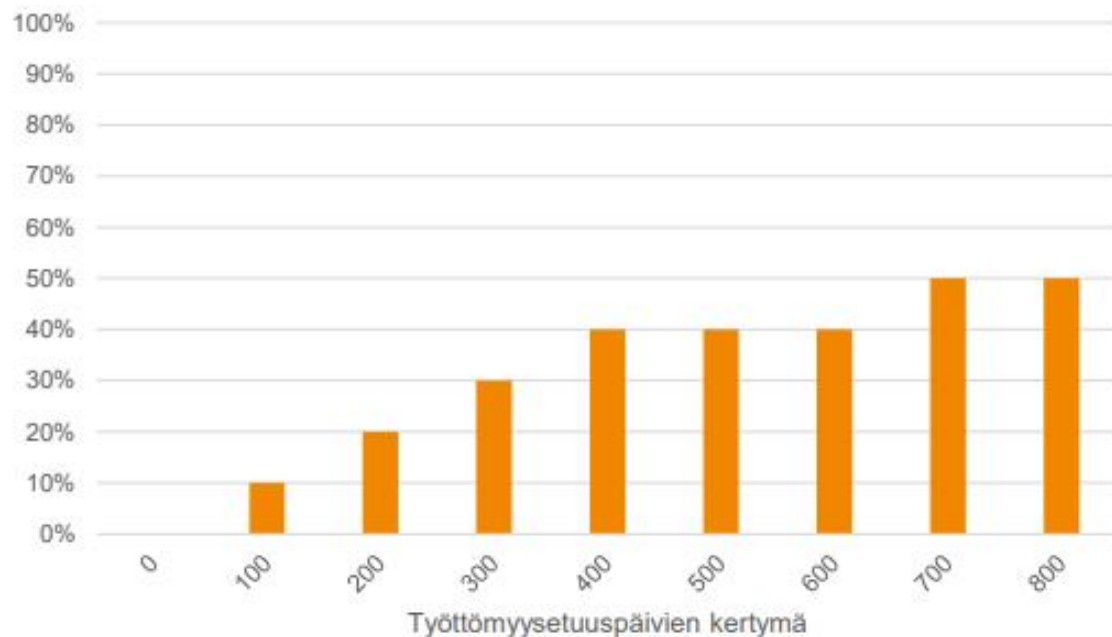
Vastuu rahoituksesta määräytyy työnhakijalle maksettujen työttömyysetuuspäivien kertymän perusteella

- Päivät, jolloin työnhakija saa soviteltua tai vähennettyä työttömyysetuutta lasketaan kokonaisiksi kertymäpäiviksi, mutta rahoitusosuus lasketaan sovitellun tai vähennetyin etuuden määrästä
- Kertymässä otetaan huomioon ennen lain voimaan tuloa maksetut työttömyysetuuspäivät
- Etuuspäivien kertymä nollautuu työnhakijan täyttäessä työttömyysturvalaissa tarkoitetun työssäoloehdon

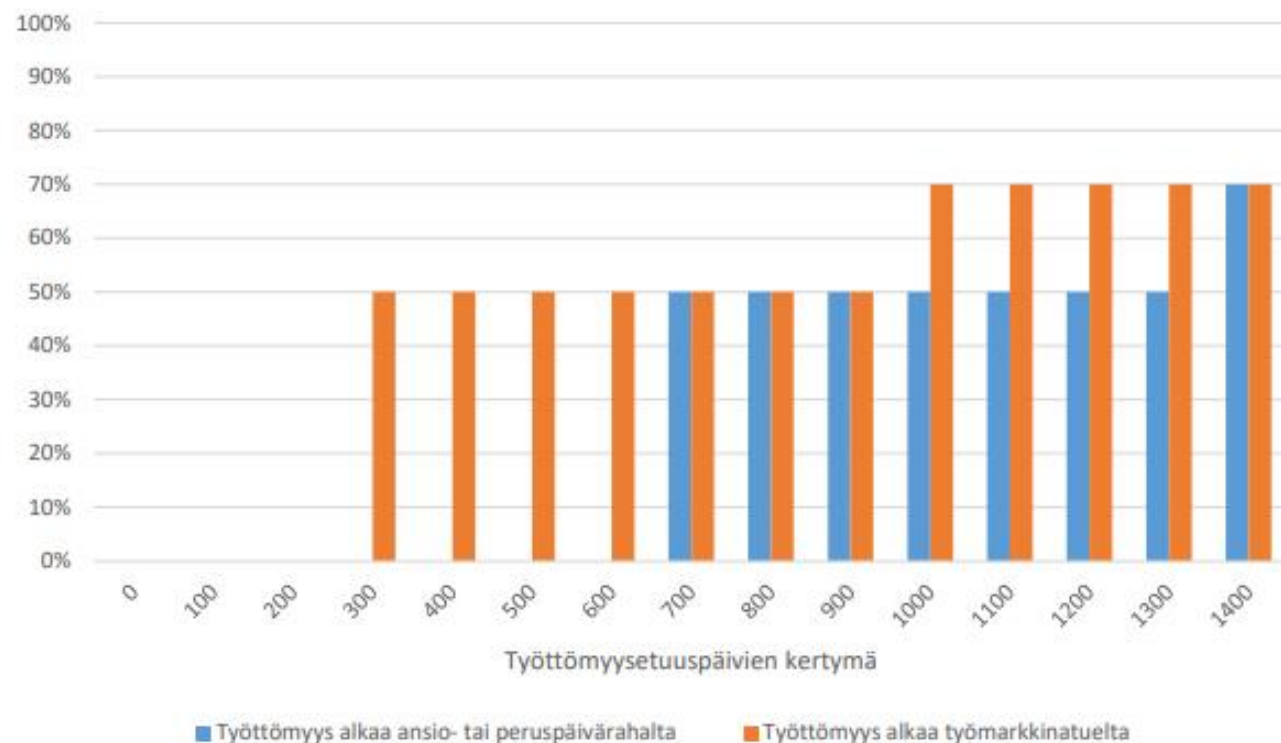
Kunnan rahoitusvastuu työttömyysetuuden perusosan suuruisesta osasta



Jatkovalmistelussa oleva malli



Nykytila



Työttömyysetuuksien rahoituksen uudistaminen

Kannustava rahoitusmalli

TEMin sivuilla kuntakohtaiset laskelmat, jotka päivittyvät valmistelun edetessä

- [Työttömyysturvan rahoitusvastuun laajentamisen kuntakompensaatio](#)
- Laajeneva rahoitusvastuu kompensoidaan kunnille täysimääräisesti erillisellä valtionosuuden lisäyksellä. Kompensaation taso vastaa kunnille siirtyvän rahoitusvastuun kokonaiskustannusta ja se kohdennetaan kunnille suhteessa työikäiseen väestöön (18-64 -vuotiaat).
- Korvaukset määritellään vuoden 2023 poikkileikkaustilanteen mukaisilla työttömyysetuuksien maksatustiedoilla. Tiedot tarkistetaan kuitenkin vuoden 2024 tasolle.
- Kuntakompensaatiossa säilytetään poikkileikkausvuoden tarkastelu, mutta kompensaatiota korotetaan vuosittain kansaneläkeindeksin mukaisesti, jolloin kompensaatio ei vuosien saatossa reaalisesti alene.
- Kunta joka pystyy edistämään työttömien työllistymistä, hyötyy siitä taloudellisesti mm. työttömyysetuusmenojen vähentymisellä

Siirtyvien TE-palveluiden rahoittaminen

TE-palvelut 2024 -uudistuksessa kunnille siirtävistä työllisyyspalveluista muodostuu kunnille uusi valtionosuustehtävä, joka rahoitetaan kuntien peruspalvelujen valtionosuusjärjestelmän kautta. Uusiin valtionosuustehtäviin myönnetään koko maan tasolla täysimääräinen eli 100-prosenttinen valtionosuusrahoitus.

- Valtionosuusrahoitus tehtävän hoitamiseen **määräytyy ja maksetaan yksittäiselle kunnalle.**
- Valtionosuus määräytyy käyttäen yhdistelmäkriteeriä
 - 50 prosenttia rahoituksesta kohdennetaan **työikäisen väestön** perusteella ja
 - 50 prosenttia **laajan työttömyyden** käsitteen mukaisen työttömien määrän perusteella
- Yhdistelmäkriteerillä pyritään kohdentamaan rahoitusta kunnille palvelutarpeen mukaan niin, että kannustavan rahoitusmallin vaikutukset eivät heikkene merkittävästi.
- TEMin sivuilla on kuntakohtaiset laskelmat, jotka päivittyvät valmistelun edetessä

[Kunnille siirtyvien työvoimapalveluiden rahoitus](#)

Siirtyvien TE-palveluiden rahoittaminen

Perusratkaisusta poiketen kotoutumiskoulutuksen rahoitus määräytyy kahden eri kohderyhmän perusteella

- 1) Maahanmuuttajat valtionosuusrahoituksena vieraskielisen väestön määrän perusteella
- 2) Pakolaisten osalta rahoitus tulee valtion laskennallisena korvauksena

Laskennallisten korvausten määräytyminen kunnille:

Laskennallinen korvaus on kokonaiskorvaus, joka on tarkoitettu kattamaan pakolaisten vastaanottamisesta aiheutuvia kuluja kuten

- osaamisen ja kotoutumisen palvelutarpeen arvioinnit
- kotoutumissuunnitelman laatiminen
- ohjaus ja neuvonta
- monikielinen yhteiskuntaorientaatio
- kotoutumiskoulutus
- tulkitseminen
- ja muiden kotoutumista edistävien palvelujen järjestäminen

Korvaus vuodessa			
1)	18 v. ->	11 311 €	1. vuosi
		2 440 €	2. vuodesta eteenpäin
2)	7 - 17 v.	2 440 €	
3)	Alle 7 v.	6 988 €	

Siirtyvien TE-palveluiden rahoittaminen

- Perushinnat vakioidaan siirtohetkellä
- Lopullinen taso määritellään valtion v. 2024 talousarvion perusteella
- Valtionosuus = henkilö x perushinta

Esimerkkilaskelma valtionosuudesta **Suonenjoki** (huom. perushinnat arvioita)

Kriteerit	Hlöä	Perushinta	Valtionosuus
Työikäinen (18 -64 -vuotiaat)	3 538	93,27 €	329 989 €
Laaja työtön	316	737,10 €	232 924 €
Vieraskielinen	158	76,89 €	12 149 €
Valtionosuus yhteensä			575 062 €

Valtionosuuskriteerien mukaiset tulot v. 2022 tiedoilla

Rahoitusmalliin sisältyy palveluiden rahoituksen osalta kahden vuoden siirtymäaika, jonka aikana osa rahoituksesta määräytyy kuntakohtaisen kustannustiedon perusteella. Loput rahoituksesta määräytyy laskennallisen valtionosuuden mukaan.

Siirtymäajan rahoituksen lähtökohtana on vuoden 2023 koko maan tasoiset toteutuneet työvoimapalveluiden kustannukset, joista kuntakohtainen kustannustieto muodostetaan osittain laskennallisin menetelmin. Laskelmassa vuoden 2023 toteutuneet kustannukset korotetaan vuoden 2024 budjetoituun tasoon.

Viereisen taulukon perushinnat on otettu Mikko Kesä Oy:n 635 M€:n skenaariolaskelmista.

	Työikäiset 18-64-vuotiaat Hlöä	Perushinta 93,27 € €	Laaja työttömyys Hlöä	Perushinta 737,10 € €	Vieraskieliset Hlöä	Perushinta 76,89 € €	Valtionosuus yhteensä
Iisalmi	11 138	1 038 841	1 486	1 095 331	726	55 822	2 189 994
Joroinen	2 337	217 972	231	170 270	187	14 378	402 621
Kaavi	1 315	122 650	167	123 096	50	3 845	249 590
Keitele	926	86 368	89	65 602	39	2 999	154 969
Kiuruvesi	3 785	353 027	447	329 484	119	9 150	691 661
Kuopio	74 222	6 922 686	7 517	5 540 781	6 023	463 108	12 926 575
Lapinlahti	4 775	445 364	581	428 255	214	16 454	890 074
Leppävirta	4 715	439 768	441	325 061	208	15 993	780 822
Pielavesi	1 840	171 617	196	144 472	78	5 997	322 086
Rautalampi	1 416	132 070	144	106 142	80	6 151	244 364
Rautavaara	704	65 662	92	67 813	18	1 384	134 859
Siilinjärvi	11 611	1 082 958	881	649 385	325	24 989	1 757 332
Sonkajärvi	1 778	165 834	226	166 585	34	2 614	335 033
Suonenjoki	3 437	320 569	316	232 924	159	12 226	565 718
Tervo	686	63 983	77	56 757	28	2 153	122 893
Tuusniemi	1 155	107 727	147	108 354	52	3 998	220 079
Varkaus	10 313	961 894	1 556	1 146 928	686	52 747	2 161 568
Vesanto	872	81 331	96	70 762	29	2 230	154 323
Vieremä	1 867	174 135	161	118 673	135	10 380	303 188
Pohjois-Savo	138 892	12 954 457	14 851	10 946 672	9 190	706 619	24 607 748

Siirtyvien TE-palveluiden rahoittaminen

Laskennalliseen valtionosuusrahoitukseen **siirrytään vaiheittain** kahden vuoden aikana

- Vuonna **2025** rahoitus määräytyy 50 % kunnittaisen toteutuma-arvion ja **50 %** laskennallisen valtionosuusrahoituksen perusteella
- Vuonna **2026** rahoitus määräytyy 25 % kunnittaisen toteutuma-arvion ja **75 %** laskennallisen valtionosuusrahoituksen perusteella
- Vuonna **2027** rahoitus määräytyy **täysimääräisesti** valtionosuuskriteereiden mukaisesti

Siirtyvien TE-palveluiden rahoittaminen

Kunnan peruspalveluiden vos-rahoitus (pl. kotikuntakorvaus) v. 2022 tasossa (VM:n laskelmat 10/2022)

Kunta	Ennen TE24-uudistusta	TE24-uudistus huomioiden	Muutos valtionosuudessa, €	Muutos valtionosuudessa, €/as
Iisalmi	11 014 549	13 018 782	2 004 232	94,88
Joroinen	1 997 728	2 367 878	370 150	78,94
Kaavi	1 488 974	1 750 491	261 517	93,17
Keitele	1 146 018	1 303 363	157 344	73,01
Kiuruvesi	6 450 166	7 109 137	658 971	83,90
Kuopio	35 408 319	46 507 511	11 099 192	92,33
Lapinlahti	7 054 523	7 852 360	797 838	85,26
Leppävirta	2 997 786	3 732 733	734 947	78,17
Pielavesi	3 595 948	3 916 209	320 260	74,12
Rautalampi	1 936 787	2 184 911	248 125	81,27
Rautavaara	997 583	1 137 104	139 520	89,38
Siilinjärvi	14 984 875	16 582 201	1 597 327	75,16
Sonkajärvi	1 781 775	2 100 474	318 699	82,97
Suonenjoki	3 137 709	3 675 342	537 632	77,57
Tervo	596 042	713 305	117 263	78,02
Tuusniemi	1 124 999	1 332 896	207 898	85,45
Varkaus	3 823 800	5 855 942	2 032 141	100,21
Vesanto	1 133 079	1 283 420	150 341	76,24
Vieremä	1 331 027	1 608 270	277 242	78,72
Yhteensä Pohjois-Savo	102 001 688	124 032 328	22 030 641	83,09
Pieksämäki	4 222 743	5 723 082	1 500 339	86,35
Yhteensä ml. Pieksämäki	106 224 430	129 755 410	23 530 980	83,25

Valtionosuuden lähtötaso perustuu VM:n keväällä 2022 tekemään arvioon.
Laskelmat päivittyvät valmistelun edetessä.

Siirtyvien TE-palveluiden rahoittaminen

Arvio kunnille siirtävistä työvoimapalveluiden kustannuksista (VM:n laskelmat 10/2022)

Kunta	Hankittu työvoimakoulutus, €	josta ammatillinen lisä- tai täydennyskoulutus, €	josta muiden kuin pakolaisten kotoutumiskoulutus, €	Valmennukset, €	Asiantuntija-arvioinnit, €	Palkkatuki kunnat, €	josta kunnan velvoite-työllistäminen, €	Starttiraha, €	Palkkatuki yksityinen, €	Palvelut yhteensä, €
Iisalmi	436 767	355 698	81 069	202 567	18 626	339 217	124 594	95 742	771 834	1 864 753
Joroinen	70 545	58 073	12 472	18 686	3 248	65 909	17 205	25 049	47 318	230 756
Kaavi	70 009	65 332	4 677	24 849	2 444	45 605	14 351	8 833	71 928	223 669
Keitele	9 866	3 630	6 236	7 355	1 388	15 035	6 310	15 514	29 741	78 899
Kiuruvesi	84 016	76 221	7 795	60 432	6 721	38 843	49 285	34 674	210 990	435 676
Kuopio	2 757 309	2 351 961	405 347	835 316	97 681	1 041 069	272 679	623 154	2 205 184	7 559 711
Lapinlahti	168 032	152 442	15 590	62 619	7 445	216 971	36 334	28 493	102 809	586 369
Leppävirta	166 498	141 553	24 944	73 751	6 652	74 037	37 986	40 731	78 790	440 459
Pielavesi	28 014	21 777	6 236	24 054	2 632	77 537	32 302	24 971	47 454	204 661
Rautalampi	47 233	25 407	21 826	20 475	1 919	67 982	15 003	23 737	71 241	232 587
Rautavaara	23 336	21 777	1 559	19 481	1 361	27 419	10 328	11 959	13 323	96 880
Siilinjärvi	359 912	330 291	29 622	120 268	12 366	48 077	34 172	125 943	174 107	840 672
Sonkajärvi	43 555	43 555	-	31 409	3 205	144 827	27 669	11 559	48 069	282 625
Suonenjoki	112 566	90 739	21 826	33 596	4 535	100 834	13 369	34 854	62 759	349 143
Tervo	10 889	10 889	-	9 144	1 158	13 105	8 858	4 599	14 152	53 047
Tuusniemi	33 714	29 037	4 677	14 114	2 165	37 897	10 842	17 795	25 688	131 373
Varkaus	629 646	551 695	77 951	226 422	19 677	741 325	120 151	118 433	305 640	2 041 143
Vesanto	17 636	14 518	3 118	12 921	1 501	33 060	-	4 774	11 720	81 612
Vieremä	52 909	43 555	9 354	21 072	2 380	79 107	19 502	7 776	68 858	232 102
Kaikki yhteensä	5 122 452	4 388 150	734 302	1 818 531	197 103	3 207 855	850 942	1 258 590	4 361 607	15 966 137
Pieksämäki	426 902	352 068	74 833	94 226	11 856	120 929	53 474	78 789	646 138	1 378 841
Yht. ml. Pieksämäki	5 549 354	4 740 218	809 136	1 912 757	208 960	3 328 784	904 416	1 337 379	5 007 745	17 344 979

Kuntakohtainen kustannusten nykytila on muodostettu laskennallisesti, koska työvoimapalveluita ei nykyisin järjestetä kuntakohtaisesti.

Kustannustiedot perustuvat pääosin vuoden 2019 koko maan tasoiseen toteumatietoon.

Kustannustiedot päivittyvät valmistelun edetessä.

Pohjois-Savon määrärahat vuonna 2022

- Pohjois-Savon ELY-keskuksen, TE-toimiston ja Kuopion seudun työllisyyden kuntakokeilun julkisiin työvoimapalveluihin käyttämät (sidonta ja maksatus) määrärahat vuonna 2022
- Järjestämisen siirryttyä kunnille järjestämislaissa ei ole enää mainintaa valtiolle työllistamisestä eikä työllisyyspoliittisesta avustuksesta, täten summat vähennettynä poistuvilla erillä
 - Sidonta 21 540 000 €
 - Maksettu 18 096 000 €

Pohjois-Savo	Sidonta 2022	Maksettu 2022
Asiantuntija-arvioinnit	199 000	125 000
Kokeilut	9 000	9 000
Valmennukset	2 114 000	1 406 000
Työvoimakoulutus	6 806 000	6 584 000
Starttiraha	1 513 000	1 188 389
Palkkatuki kunta	3 075 000	2 902 366
Palkkatuki yksityinen	7 773 000	5 830 326
Korvaukset	51 000	51 146
Työllisyyspoliittinen avustus	650 000	543 580
Työllistäminen valtio	494 000	276 315
Yhteensä	22 684 000	18 916 122

Siirtyvien TE-palveluiden rahoittaminen

Yhteenveto vaikutuksista ja siirtymäaika (VM:n laskelmat 10/2022)

Kunta	Laskennallinen kustannusten nykytila, €	Valtionosuuden lisäys, €	Nettovaikutus (tulot - menot), €	Siirtymäajan 1. vuoden rahoitus (50%+50%)	Siirtymäajan 2. vuoden rahoitus (25%+75%)	Rahoitus siirtymäajan jälkeen (0%+100%)
Iisalmi	2 657 691	2 004 232	- 653 459	2 330 962	2 167 597	2 004 232
Joroinen	343 491	370 150	26 659	356 820	363 485	370 150
Kaavi	324 787	261 517	- 63 270	293 152	277 335	261 517
Keitele	138 106	157 344	19 239	147 725	152 535	157 344
Kiuruvesi	699 990	658 971	- 41 019	679 481	669 226	658 971
Kuopio	11 590 167	11 099 192	- 490 975	11 344 679	11 221 936	11 099 192
Lapinlahti	868 363	797 838	- 70 525	833 100	815 469	797 838
Leppävirta	695 566	734 947	39 381	715 257	725 102	734 947
Pielavesi	313 574	320 260	6 687	316 917	318 589	320 260
Rautalampi	315 365	248 125	- 67 240	281 745	264 935	248 125
Rautavaara	146 610	139 520	- 7 089	143 065	141 293	139 520
Siilinjärvi	1 338 299	1 597 327	259 028	1 467 813	1 532 570	1 597 327
Sonkajärvi	391 806	318 699	- 73 107	355 252	336 976	318 699
Suonenjoki	516 753	537 632	20 880	527 192	532 412	537 632
Tervo	97 432	117 263	19 831	107 348	112 305	117 263
Tuusniemi	208 519	207 898	- 621	208 208	208 053	207 898
Varkaus	2 787 052	2 032 141	- 754 911	2 409 597	2 220 869	2 032 141
Vesanto	140 154	150 341	10 187	145 247	147 794	150 341
Vieremä	327 149	277 242	- 49 906	302 196	289 719	277 242
Yhteensä	23 900 872	22 030 641	- 1 870 231	22 965 756	22 498 198	22 030 641
ml. Pieksämäki	25 728 677	23 530 980	- 2 197 697	24 629 828	24 080 404	23 530 980

Kuntakohtainen kustannusten nykytila on muodostettu laskennallisesti, koska työvoimapalveluja ei järjestetä kuntakohtaisesti.

Kustannustiedot perustuvat pääosin vuoden 2019 koko maan tasoiseen toteumatietoon.

Laskennallinen kustannus: palvelut + toimintamenot ely, tet, keha.

Lisätäänkö?

- TE-2024 sivuilta toimintamenolaskelmat vai odotetaanko päivitystä?
- Kuntataloussivuilta vos-laskelmia, jotka arvioita, mutta suurempia kuin 2019 luvut
- Mitä Keha tulee toimittamaan?
- PowerBI, Mylly

2.4 SIIRTYVÄT TEHTÄVÄT

Siirtyvät tehtävät

- TE-toimistolta julkisten työvoimapalvelujen järjestämisvastuu
- ELY-keskuksesta julkisiin työvoimapalveluihin liittyvät hankintatehtävät
- Keha-keskuksesta julkisiin työvoimapalveluihin liittyvät tukipalvelutehtävät kuten henkilöstö- ja taloushallinto sekä asianhallinta- ja virastopalvelutehtävät

Työvoimaviranomaisen tehtäviin liittyvää lainsäädäntöä

- Laissa työvoimapalvelujen järjestämisestä säädetään
 - työnhakijan palveluprosessista, julkisista työvoimapalveluista ja niihin liittyvistä tehtävistä
- Laissa työllistymisen monialaisesta edistämisestä säädetään
 - työllistymistä edistävästä monialaisen tuen yhteistoimintamallista ja nuorten monialaisen tuen yhteispalvelusta
 - nykyistä vastaavasti työvoimapalveluista sekä sosiaali-, terveys ja kuntoutuspalveluista vastaavien viranomaisten yhteistoiminnasta
- Työttömyysturvalaissa
 - työttömyysturvatehtävät

Yleistä julkisista työvoimapalveluista

- Julkisilla työvoimapalveluilla turvataan osaavan työvoiman saatavuutta ja työtä hakevien mahdollisuuksia saada työtä sekä edistetään uuden yritystoiminnan syntymistä, yritysten toimintaedellytyksiä ja työelämän laatua
- Julkisten työvoimapalvelujen järjestämisen tulee perustua elinkeinoelämän ja työmarkkinoiden tarpeisiin ja muutosten ennakointiin sekä asiakkaiden palvelutarpeisiin. Palveluita järjestettäessä tulisi siten pyrkiä vastaamaan sekä tämänhetkisiin että tuleviin työvoimatarpeisiin. Muutosten ennakoinnissa tulee hyödyntää ennakointitietoa. Palveluita suunniteltaessa tulee ottaa huomioon, että ne vastaavat sisällöltään, laajuudeltaan ja laadultaan eri asiakasryhmien palvelutarpeisiin
- Julkisia työvoimapalveluja tulee olla saatavilla sekä omatoimisesti käytettävänä palveluina että henkilökohtaiseen asiointiin perustuvana. Lain mukaan KEHA-keskus vastaa työvoimapalvelujen sähköisistä asiointipalveluista
- Työvoimaviranomaisten tulee tehdä palvelujen toimeenpanossa, suunnittelussa ja kehittämisessä yhteistyötä keskenään sekä ELY-keskuksen, Keha-keskuksen, hyvinvointialueiden, Kelan, muiden viranomaisten, koulutuksen järjestäjien, työelämän järjestöjen sekä muiden sidosryhmien kanssa

Työnhakijan palveluprosessi

Työvoimaviranomaisella on velvollisuus järjestää työnhakijoille alkuhaastattelut, työnhakukeskustelut ja täydentävät työnhakukeskustelut sekä asettaa työnhakuvelvollisuus

- Työnhakijalle järjestetään alkuhaastattelu viiden arkipäivän kuluessa työnhaun alkamisesta
 - Alkuhaastattelu järjestetään toimipisteessä ellei muu järjestämistapa ole tarkoituksenmukaisempi painavasta syystä
 - Vaihtoehtoisesti voidaan järjestää täydentävä työnhakukeskustelu viiden arkipäivän kuluessa kulloinkin tarkoituksenmukaisimmalla tavalla ja sen jälkeen alkuhaastattelu viipymättä
 - Tämän jälkeen työnhakijalle järjestetään kahden viikon välein viisi täydentävää työnhakukeskustelua kolmen kuukauden aikana
- tarkemmin seuraavalla dialla

Palveluprosessi



Lähde: TEM

Työnhakijan palveluprosessi

Laissa on tarkemmat määrittelyt seuraavista asioista

- Poikkeukset työnhakukeskustelujen järjestämiseen
- Alkuhaastattelun, työnhakukeskustelun, täydentävän työnhakukeskustelun sisällöt
- Palvelutarpeen arvioiminen
- Työllistymissuunnitelman sisältö
- Työnhakijan velvollisuudet

Työnhakijan velvollisuudet

Työttömyysetuutta hakevan työnhakijan on

- ✓ haettava aktiivisesti työtä ja koulutusta
 - ✓ pääsääntöisesti neljää työmahdollisuutta kuukaudessa
- ✓ osallistuttava palvelutarpeensa arvioimiseen
- ✓ työllistymissuunnitelman laatimiseen ja tarkistamiseen
- ✓ osallistuttava palveluihin, jotka tukevat hänen työnhakuaan ja edistävät hänen työmarkkinavalmiuksiaan ja työllistymistään

Työvoimaviranomaisen velvollisuudet

Työvoimaviranomaisen on

- ✓ tarjottava työtä ja koulutusta
- ✓ järjestettävä työllistymissuunnitelmaan sisältyviä palveluja
- ✓ seurattava työllistymissuunnitelman toteutumista
- ✓ ja osaltaan huolehdittava palveluprosessin etenemisestä

Julkiset työvoimapalvelut

- Työnvälityspalvelut
- Tieto-, neuvonta- ja ohjauspalvelut
- Valmennukset: Työnhaku-, ura- ja työhönvalmennus
- Työvoima- ja muutosturvakoulutus

Lisäksi julkisiin työvoimapalveluihin kuuluvat

- Asiantuntija-arvioinnit
- Koulutus- ja työkokeilut
- Työttömyysetuudella tuettu omaehtoinen opiskelu
- Työnantajalle myönnettävät tuet ja korvaukset
 - Palkkatuki, 55 vuotta täyttäneiden työllistämistuki, työolosuhteiden järjestelytuki
- Henkilöasiakkaalle myönnettävät tuet ja korvaukset
 - starttiraha, kulukorvaukset, matka- ja yöpymiskustannusten korvaus
- Velvoitetyö
- Työvoimaviranomaisen tehtävät muutosturvan toteuttamiseksi

Työnvälityspalvelut

- Työnvälityksellä edistetään työvoiman kysynnän ja tarjonnan kohtaamista siten, että avoimet työpaikat täyttyvät ja työtä hakevat saavat työtä nopeasti. Työnvälitys perustuu työnantajan ja työntekijän sopimusvapauteen sekä vapaaseen valintaan. Työnvälitystä tehdään kansallisesti ja kansainvälisesti. (asetuksella 42 §)
- Työnantajalle tarjotaan mahdollisuus julkaista tieto avoimesta työpaikasta valtakunnallisella palvelualustalla (Työmarkkinatorilla). Työnantaja voi antaa myös työvoimaviranomaiselle toimeksiannon julkaista avointa työpaikkaa koskeva työpaikkailmoitus. Myös nämä ilmoitukset tulisi julkaista palvelualustalla, jotta ne näkyvät valtakunnallisesti ja ulkomaalaislain mukainen saatavuusharkinta tulee todennettua, onko työpaikkaan saatavissa työvoimaa Suomesta.
- Työvoimaviranomainen välittää tietoja avoimeksi ilmoitetuista työpaikoista sekä esittelee työnantajalle tämän kanssa sovitulla tavalla työnhakijoita, jotka ovat sopivia avoimeen työpaikkaan.
- Työnhakijalle tarjotaan mahdollisuus julkaista hänen laatimansa työnhakuprofiili Työmarkkinatorilla.
- Työvoimaviranomaisen tehtävänä on ohjata työnhakijaa hakemaan hänelle sopivia työpaikkoja ja arvioida työpaikkojen sopivuutta työnhakijalle, ottamalla huomioon työnhakijan työkokemus, koulutus ja muu osaaminen sekä työkyky

Tieto- ja neuvontapalvelut

Työvoimaviranomainen antaa tietoa ja neuvontaa

- avoimista työpaikoista ja työnhausta (sis. kansainvälisen rekrytoinnin)
- työvoiman saatavuudesta ja hankinnasta
- koulutusmahdollisuuksista ja muista osaamisen kehittämismahdollisuuksista
- työmarkkinoista, aloista ja ammateista
- yritystoiminnan käynnistämisestä ja kehittämismahdollisuuksista sekä
- muutosturvan toteuttamiseksi tarjolla olevista palveluista, tuista ja korvauksista

Jatkossa KEHA-keskus vastaa eräistä valtakunnallisista tieto- ja neuvontapalveluista, joista säädetään ELY- lain 3 a §:ssä.

AmmatINVALINNANOHJAUS JA URAOHJAUS

- Työvoimaviranomainen järjestää henkilöasiakkaille ohjausta ammatinvalinnassa, ammatillisessa kehittämisessä, työelämään sijoittumisessa ja elinikäisessä oppimisessa
- Laillistettu psykologi voi käyttää ohjauksessa asiakkaan suostumuksella psykologisia arviointimenetelmiä ammatti- ja uravaihtoehtojen, osaamisen, soveltuvuuden sekä työ- ja toimintakyvyn selvittämiseksi
- Ohjausta voi antaa myös muu asiantuntija, mutta hän ei voi käyttää ohjauksessa em. psykologisia arviointimenetelmiä
- Palvelua tulee olla kaikkien henkilöasiakkaiden käytettävissä riippumatta heidän työmarkkina- asemastaan

Asiantuntija-arvioinnit

Työvoimaviranomainen järjestää asiantuntija-arviointeja henkilöasiakkaiden osaamisen, ammattitaidon, soveltuvuuden sekä työ-, yritystoiminta- ja koulutusvaihtoehtojen selvittämiseksi, niitä ovat

1) Osaamis- ja ammattitaitokartoitukset

Osaamis- ja ammattitaitokartoituksia järjestetään, jos on tarpeen selvittää yksittäisen asiakkaan osaaminen, erityisosaaminen tai osaamisen puutteet perusteellisemmin kuin se on mahdollista tavanomaisessa asiakaspalvelutilanteessa

2) Työkyvyn tutkimukset ja arvioinnit

Työkyvyn tutkimuksia ja arviointeja järjestetään asiakkaalle, jolla on sellainen diagnosoitu vamma tai sairaus, jonka arvioidaan vaikuttavan mahdollisuuksiin saada työtä. Työkyvyn arviointi järjestetään tilanteessa, jossa asiakkaan työ- ja toimintakykyä pitää tarkemmin tai yksilöidymmin selvittää suhteessa hakuammattiin, suunniteltuun koulutukseen tai uuteen ammattiin.

- Nykyisin ELY-keskus hankkii palveluja terveydenhuollon yksiköiltä, kuntoutuslaitoksilta tai yksittäisiltä asiantuntijoilta

Asiantuntija-arvioinnit

3) Yrittäjävalmiuksien ja yritystoiminnan edellytysten arvioinnit

Palvelussa henkilöasiakas saa neuvontaa ja ohjausta yrittäjävalmiuksiin ja yritystoiminnan edellytyksiin sekä yritystoiminnan kehittämiseen liittyvissä asioissa. Palvelu räätälöidään asiakaskohtaisesti, ja tapaamiskertojen määrä riippuu asiakkaan tarpeista.

Arvioitsija tuottaa kirjallisen asiantuntijalausunnon asiakkaan yrittäjävalmiuksista ja yritystoiminnan edellytyksistä starttirahahakemuksen ja sen jatkopäätöksen käsittelyyn. Samaa lausuntoa voi hyödyntää myös Finnveran laina- ja takauspäätösten käsittelyssä

Nykyisin TE-toimisto hankkii arvioinnin joko palvelutuottajalta tai maksuttomana viranomaisyhteistyönä

Asiantuntija-arvioinnit

4) Kotoutumisen edistämisestä annetun lain 9 §:ssä tarkoitettuja alkukartoituksia

Järjestämislakiesityksessä virhe, viittaus voimassa olevaan lakiin kotoutumisen edistämisestä?

Esityksessä uudeksi kotoutumislaksi alkukartoitus korvataan osaamisen ja kotoutumisen palvelutarpeenarvioinnilla sekä sen monialaisella toteutuksella (HE 208/2022, 14 ja 15 §)

Järjestämislakiesityksessä tarkoitettaneen, että asiantuntija-arviointina voidaan järjestää osana osaamisen ja kotoutumisen palvelutarpeen arviointia mm. kielitaidon, opiskelunvalmiuksien tai työ- ja toimintakyvyn arviointeja, joita voidaan hankkia palveluntuottajilta tai muilta viranomaisilta

5) Muut asiantuntija-arvioinnit

Työvoimaviranomainen voi järjestää myös muita henkilöasiakkaan palveluprosessin edistämiseen liittyviä asiantuntija-arviointeja, jotka kohdistuvat asiakkaan osaamisen, ammattitaidon, soveltuvuuden sekä työ-, yritystoiminta- ja koulutusvaihtoehtojen selvittämiseen

Valmennuspalvelut

Työnhakuvalmennus

Työnhakuvalmennuksessa asiakas oppii mm. hakemaan työtä tavoitteellisesti ja itsenäisesti, arvioimaan omaa osaamista ja muotoilemaan sen työhakemukseksi sekä CV:ksi. Saa tietoa miten yritykset rekrytoivat henkilöstöä ja käyttämään itselleen parhaiten soveltuvia työnhakukanavia.

Työhönvalmennus

Työhönvalmennuksen tavoitteena on tukea ja ohjata henkilöasiakasta työhön sijoittumisessa tai koulutukseen hakeutumisessa. Työhönvalmennuksessa voidaan auttaa työnhakijaa työpaikan etsimisessä sekä tukea työnhakijaa ja työnantajaa erityisesti työsuhteen alussa. Em. Lisäksi palvelu voi sisältää myös muita työhön tai koulutukseen hakeutumisen tukitoimia kuten rekrytointiin liittyvistä tukimuodoista informointia, neuvontaa velka-asioissa, neuvontaa ja ohjaus terveydentilan selvityksiin ja ammatilliseen kuntoutukseen, auttamista työyhteisöön sopeutumisessa.

Valmennuspalvelut

Uravalmennus

Uravalmennuksessa asiakas saa tietoa, ohjausta ja tukea ammatinvalinta- ja uravaihtoehtojen selkiyttämiseksi, ammatilliseen koulutukseen hakeutumiseksi ja työelämävalmiuksien kehittämiseksi.

Uravalmennus sisältää mm. ohjauskeskusteluja, ammatillisten tavoitteiden täsmentämistä ja oppimismotivaation vahvistamista.

Valmennuspalvelujen kestot määräytyvät asiakkaan palvelutarpeen mukaan.

(Nykyisessä laissa olevat enimmäiskestot poistuvat uudessa 1.1.2025 voimaan tulevassa järjestämislaissa)

Koulutuskokeilu

Työvoimaviranomainen voi ohjata henkilöasiakkaan koulutuskokeiluun oppilaitokseen ammatinvalinta- ja uravaihtoehtojen selvittämiseksi

Koulutuskokeilussa asiakas kokeilee tiettyä koulutusalaan tarkoituksena kartoittaa hänen soveltuvuuttaan ja motivaatiotaan alalle sekä opiskeluedellytyksiään kyseisessä oppilaitoksessa. Kokeilun aikana asiakas tutustuu koulutuksen sisältöön ja ammatin vaatimukseen, seuraa oppitunteja, käy keskusteluita opettajien ja oppilaanohjaajien kanssa. Myös asiakkaan työ- ja toimintakykyä voidaan arvioida suhteessa koulutusalan valintaan ja ammatissa toimimisen edellytyksiin. Tarvittaessa kokeilun aikana selvitetään myös oppilaitoksen tilojen yms. tarkoituksenmukaisuutta asiakkaan tilanne huomioon ottaen esim. tilojen esteettömyys.

Tarkoitettu lyhytkestoiseksi palveluksi

Työkokeilu

Työkokeilu on henkilöasiakkaalle työpaikalla järjestettävä ei-työsuhteinen työllistymistä edistävä palvelu.

Henkilöasiakas voidaan ohjata työkokeiluun työpaikalle

- ammatinvalinta- ja uravaihtoehtojen selvittämiseksi tai
- työmarkkinoille paluun tukemiseksi.

Työkokeilua voidaan käyttää mm. seuraavissa tilanteissa

- henkilöasiakkaalta puuttuu ammatillinen koulutus
- alan tai ammatin vaihto on välttämätön joko terveydellisistä syistä tai rakennemuutoksen takia
- asiakas on ollut pitkään poissa työmarkkinoilta joko pitkittyneen työttömyyden tai esim. perhevapaiden vuoksi
- selvitetään yrittäjyyttä harkitsevan henkilöasiakkaan kiinnostusta ja soveltuvuutta alaan

Työkokeilun toteuttajana voi olla yritys, yksityinen elinkeinonharjoittaja, kunta, kuntayhtymä, muu yhteisö, säätiö tai valtion virasto tai laitos.

Kesto enintään 6 kk

Työvoimakoulutus

Työvoimaviranomainen järjestää työvoimakoulutuksena

- 1) ammatillista osaamista ja valmiuksia lisäävää koulutusta
 - 2) yrittäjävalmiuksia lisäävää koulutusta
 - 3) kotoutumisen edistämiseksi annetun lain 20 §:ssä tarkoitettua kotoutumiskoulutusta, lukuun ottamatta luku- ja kirjoitustaidon opetusta
- Työvoimaviranomainen ei voi järjestää koulutusta, jonka tavoitteena on tutkinnon tai sen osan suorittaminen
 - Tutkintokoulutuksen järjestämisestä työvoimakoulutuksena säädetään ammatillisesta koulutuksesta annetussa laissa

Työvoimakoulutuksen yhteishankinta

Työvoimaviranomainen voi järjestää työvoimakoulutuksen yhdessä työnantajan, yrittäjäksi aikovan henkilön toimeksiantajan tai yrittäjyysoikeudet luovuttavan yrityksen kanssa siten, että tämä osallistuu koulutuksen rahoittamiseen

Yhteishankintakoulutukseen voivat osallistua

- Työnantajan palvelukseen tulevat (RekryKoulutus), palveluksessa olevat (TäsmäKoulutus) tai irtisanotut (MuutosKoulutus) työntekijät
- Yrityksessä työskentelevät vuokratyöntekijät,
- Yrittäjä itse tilanteessa, jossa kyse on yrittäjäksi ryhtyvistä henkilöstä tai yrittäjä osallistuu samaan koulutukseen työntekijöidensä rinnalla

Työvoimakoulutuksen yhteishankinta

Rekrykoulutus

RekryKoulutus on tarkoitettu tilanteeseen, jossa työnantaja ei löydä ammattitaitoisia työntekijöitä eikä alan osaajia valmistu lähiaikoina

- Koulutus räätälöidään työnantajan tarpeisiin
- Koulutus on työelämälähtöistä. Sen tavoitteena voi olla lisä-, täydennys- tai ammatinvaihtoon tähtäävä koulutus. Koulutukseen sisältyy sekä tietopuolista opetusta että ohjattua työssäoppimista
- Koulutuksen hyväksytysti suorittaneet työllistyvät työnantajan palvelukseen
- Voidaan suunnitella myös yhteistyössä useamman työnantajan kanssa
- Kesto pääsääntöisesti 3–9 kuukautta – vähimmäiskesto 10 koulutuspäivää
- Työnantajan maksuosuus on 30 %

Työvoimakoulutuksen yhteishankinta

Täsmäkoulutus

Täsmäkoulutus on vaihtoehto henkilöstön koulutukseen silloin, kun yrityksessä tapahtuu muutoksia, jotka edellyttävät yrittäjän ja/tai työntekijöiden osaamisen perusteellisempaa päivittämistä. Kyseessä voivat olla joko teknologiset tai toiminnalliset muutokset. Täsmäkoulutuksella pyritään myös estämään lomautuksia ja irtisanomisia tai pyritään pidentämään ikääntyvän henkilöstön työuria. Koulutusta voidaan toteuttaa myös määräaikaisten lomautusten aikana tai niiden asemesta.

- Koulutus on yrityksen ja sen henkilöstön tarpeisiin räätälöityä ammatillista koulutusta, joka tähtää ammattitaidon kehittämiseen tulevia työtehtäviä varten. Koulutuksessa ei suoriteta tutkintoja tai osatutkintoja.
- Tavoitteena on, että koulutuksen suorittaneet opiskelijat jatkavat työnantajansa palveluksessa.
- Koulutus kestää vähintään 10 koulutuspäivää ja enintään noin kaksi vuotta opiskelijaa kohti. Koulutus voidaan toteuttaa jaksoitettuna ja osa-aikaisesti esim. ilta- tai viikonloppukoulutuksena
- Työnantajan maksuosuus on 30 – 50 %

Työvoimakoulutuksen yhteishankinta

Muutoskoulutus

MuutosKoulutus on tarkoitettu kaikille työnantajille tilanteeseen, jossa työnantaja joutuu vähentämään henkilöstöään tai lopettamaan toimintansa kokonaan. Koulutusta voidaan käyttää myös toistaiseksi voimassa olevien lomautusten yhteydessä.

MuutosKoulutuksella työnantaja voi kantaa vastuuta työntekijöiden tulevaisuudesta silloin,

- kun työt loppuvat ja työnantaja joutuu tuotannollisista tai taloudellisista syistä irtisanomaan henkilöstöään
- kun henkilöstöä lomautetaan toistaiseksi ja paluu aiempaan työhön on epävarmaa
- koulutus auttaa irtisanottuja työntekijöitä löytämään uuden ammatin tai työpaikan
- koulutus kestää vähintään 10 koulutuspäivää ja enintään noin kaksi vuotta opiskelijaa kohti. Koulutus voidaan toteuttaa jaksotettuna ja osa-aikaisesti esim. ilta- tai viikonloppukoulutuksena
- Työnantajan maksuosuus on 20 %

Muutosturvakoulutus

uusi, voimaan 1.1.2023

Tavoitteena on ikääntyvien työllisyyden paraneminen ja uudelleen työllistymisen nopeutuminen

- Tarkoitettu yli 55-vuotiaille, jotka on irtisanottu tuotannollisin tai taloudellisin perustein ja he ovat olleet vähintään viisi vuotta saman työnantajan palveluksessa
- Koulutuksen tarkoituksena on tukea irtisanotun ammatillisia valmiuksia tai valmiuksia toimia yrittäjänä
- Koulutuksen tai opintokokonaisuuden kesto on enintään 6 kk. Toteutus voi olla yhdenjaksoinen tai koostua useammasta eri jaksosta
- Muutosturvakoulutuksen järjestää työvoimaviranomainen (v. 2023 ja 2024 TE-toimisto) ja sen arvo vastaa enintään irtisanotun henkilön kahden kuukauden palkkaa
- Henkilön tulee voida aloittaa koulutuksessa 3 kk:n kuluessa työsuhteen päättymisestä, perustelluista syistä viimeistään 12 kk:n kuluessa
- Uusi muutosturva rahoitetaan Työllisyysrahaston kautta muutosturvamaksulla (rahoitetaan omalta momentilta nyt -> kuinka 1.1.2025?)
- Henkilöllä on subjektiivinen oikeus muutosturvakoulutukseen

Työttömyysetuudella tuettu omaehtoinen opiskelu

Työttömyysetuudella tuetun omaehtoisen opiskelun tavoitteena on parantaa aikuisten ammattitaitoa ja mahdollisuutta saada työtä tai säilyttää työpaikka sekä turvata ammattitaitoisen työvoiman saatavuutta

Opintoja voidaan tukea, jos

- työnhakijalla on työvoimaviranomaisen toteama koulutustarve ja viranomaisen arvioi, että omaehtoisen opiskelun tukeminen on työvoimapoliittisesti tarkoituksenmukaisin keino parantaa työnhakijan ammattitaitoa ja mahdollisuuksia saada työtä tai säilyttää työpaikkansa
- opiskelun katsotaan olennaisesti parantavan työnhakijan mahdollisuuksia työllistyä avoimille työmarkkinoille
- asiakas on ilmoittautunut työnhakijaksi ja hän on vähintään 25-vuotias
- opiskelusta on sovittu työllistymissuunnitelmassa tai sitä korvaavassa suunnitelmassa

Työttömyysetuudella tuettu omaehtoinen opiskelu

Opintojen tulee olla päätoimisia ja niiden tulee johtaa

- ammatilliseen perustutkintoon, ammattitutkintoon tai erikoisammattitutkintoon
- alempaan tai ylempään korkeakoulututkintoon yliopistossa tai korkeakoulussa
- mainittujen tutkintojen osien suorittamiseen

Työttömyysetuudella tuettu omaehtoinen opiskelu

Opinnot voivat olla myös

- ammatillisesta koulutuksesta annetun lain mukaista lisä- ja täydennyskoulutusta
- avointa yliopisto- tai ammattikorkeakouluopetusta
- muuta ammatillisesti suuntautunutta koulutusta
- perus- tai lukiokoulutusta, jos koulutuksen puuttuminen estää ammatillisen kehittymisen
- vapaan sivistystyön opintoja, jos ne ovat ammatillista osaamista ja pätevyyttä lisäävää
- Suomessa toimivan koulutuspalvelujen tuottajan ulkomailla järjestämää ammatillisesti suuntautunutta koulutusta
- vapaan sivistystyön oppilaitosten toteuttamaa luku- ja kirjoitustaidon koulutusta (uusi)

Opintoja voidaan tukea enintään 24 kuukauden ajan tai, jos opintojen tavoitteena on perusopetuksen oppimäärän suorittaminen, niin tukiaika on enintään 48 kuukautta

Henkilön tulee edetä opinnoissaan

Työvoimaviranomainen seuraa opintojen edistymistä suunnitelmassa sovitulla tavalla

2.5 TYÖNANTAJALLE MYÖNNETTÄVÄT TUET JA KORVAUKSET

**Palkkatuki
55 vuotta täyttäneiden työllistämistuki
Työolosuhteiden järjestelytuki**

Palkkatuki

Huom! Nämä diat 1.7.2023 voimaan tulevan palkkatuki uudistuksen mukaisia

Palkkatuetun työn tarkoituksena on parantaa tuella palkattavan henkilön **ammattillista osaamista ja edistää työllistymistä avoimille työmarkkinoille.**

Lisäksi palkkatuella tuetun työn tarkoituksena voi olla vammaisten ja pitkäaikaissairaiden sekä 60 vuotta täyttäneiden pitkäaikaistyöttömien työn saannin ja työelämään osallisuuden lisääminen. Eli em. tilanteissa palkkatuen myöntämisen tarkoituksena on em. henkilöiden mahdollisuuksien parantamisesta saada työtä ja pysyä työssä yhdenvertaisesti muiden kanssa.

Palkkatukea myönnetään työntajalle työttömän työnhakijan palkkaamisesta aiheutuviin palkkakustannuksiin

Palkkatukea voidaan myöntää

- yrityksille
- muille yhteisöille (yhdistykset, säätiöt, rekisteröidyt uskonnolliset yhdyskunnat ja seurakunnat)
- kunnalle, kuntayhtymälle
- hyvinvointialueelle
- luonnolliselle henkilölle vain taloudelliseen toimintaan

Palkkatuki

Määrät ja kestot

- Osaamisen puutteiden perusteella myönnettävä palkkatuki on 50 %
 - Jos henkilö on ollut alle vuoden työttömänä kesto 5 kk
 - Jos henkilö on ollut työttömänä 12 kuukautta 14 kuukauden aikana kesto 10 kk tai enintään työsuhteen keston ajaksi
- Vamman tai sairauden perusteella myönnettävä palkkatuki 70 %
 - tuki myönnetään ensimmäisellä kerralla sillä perusteella, että työnhakijan pysyväisluonteinen vamma tai sairaus olennaisesti vaikeuttaa henkilön työllistymistä avoimille työmarkkinoille, tuen kesto 10 kk, jonka jälkeen
 - tuki voidaan myöntää samalle työnantajalle samaan työsuhteeseen enintään 24 kk:n jaksoissa, jos vamma tai sairaus alentaa tuottavuutta olennaisesti ja pysyvästi tai pysyväisluonteisesti kyseisessä työtehtävässä
- Oppisopimuskoulutuksen ajalta palkkatuki myönnetään koko oppisopimuskoulutuksen ajalle
- 60 vuotta täyttäneen henkilön palkkaamiseen, jos henkilö on ollut työttömänä 12 kk 14 kk aikana tuki voidaan myöntää 24 kuukaudeksi kerrallaan
- 100 % palkkatuki yhdistykselle korotettuna kertoimella 1,23 %, säätiölle tai rekisteröidylle uskonnolliselle yhdyskunnalle vähintään 24 kk viimeisten 28 kk aikana työttömänä olleesta henkilöstä enintään 65 % työajalle alan enimmäistyöajasta (huom. Kauppavaikutusten arviointi)

Palkkatuki

Kohderyhmät, kun tuki myönnetään ammatillisen osaamisen parantamiseen

- 1) 15–24-vuotiaat
- 2) 50 vuotta täyttäneet
- 3) henkilöt, jotka eivät ole suorittaneet ylioppilastutkintoa, ammatillisesta koulutuksesta annetussa laissa tarkoitettua tutkintoa tai näihin rinnastettavaa ulkomaista toisen asteen tutkintoa
- 4) henkilöt, jotka ovat kotoutumisen edistämisestä annetussa laissa tarkoitettuun kotoutumissuunnitelmaan oikeutettuja tai
- 5) eivät ole olleet ansiotyössä kuuden edellisen kuukauden aikana

Palkkatuen myöntäminen ammatillisen osaamisen parantamiseen edellyttää, että työvoimaviranomainen arvioi työnhakijan työttömyyden johtuvan ammatillisen osaamisen puutteista ja palkkatuella tuetun työn parantavan hänen ammatillista osaamistaan ja mahdollisuuksiaan työllistyä avoimille työmarkkinoille. Jos tuella palkattava on ollut työttömänä välittömästi ennen palkkatuen myöntämistä yhtäjaksoisesti alle 12 kuukautta, palkkatuen myöntäminen edellyttää lisäksi, että henkilön työttömyys ilman palkkatuen myöntämistä todennäköisesti kestäisi yli 12 kuukautta.

55 vuotta täyttäneiden työllistämistuki

uusi, voimaantulo samaan aikaan palkkatukiudistuksen kanssa 1.7.2023

Tuki myönnetään, jos seuraavat ehdot täyttyvät

- Työllistettävä on täyttänyt 55 vuotta ja ollut työttömänä vähintään 24 kuukautta viimeisten 28 kuukauden aikana
- Työaika on vähintään 25 tuntia viikossa
- Työnantaja maksaa vähintään kyseiseen työsuhteeseen sovellettavan työehtosopimuksen mukaista palkkaa tai, jollei sovellettavaa työehtosopimusta ole, tavanomaisen ja kohtuullisen palkan kyseisestä työstä
- Palkkatuesta säädettyt työnantajaa koskevat edellytykset täyttyvät

Tukea ei myönnetä, jos

- tuella palkattavan palkka määräytyisi yksinomaan työn tuloksen perusteella tai
- henkilö palkataan vuorotteluvapaan sijaiseksi

Tuen määrä 70 % tukikelpoisista kustannuksista 10 kuukauden ajan, kuitenkin enintään työsuhteen keston ajan

Työolosuhteiden järjestelytuki

Työvoimaviranomainen voi myöntää tukea työolosuhteiden järjestelyyn työnantajalle, joka palkkaa henkilön, jonka vamma tai sairaus edellyttää työvälineiden hankkimista, työpaikalla tehtäviä muutoksia tai toisen työntekijän apua työtehtävissä suoriutumiseksi. Tukea voidaan myöntää myös työssä olevan henkilön työssä pysymiseksi.

Työolosuhteiden järjestelytukena korvattavista kustannuksista sekä tuen enimmäismäärästä ja -kestosta säädetään valtioneuvoston asetuksella.

Alla olevat enimmäismäärät ja kestot voimassa olevasta asetuksesta

- Työolosuhteiden järjestelytukea voidaan myöntää enintään 4000 euroa
 - kalusteiden ja työvälineiden muutos- tai hankintakustannuksiin
 - työolosuhteiden muutoskustannuksiin
- Toisen työntekijän antamaa apua työssä selviytymisen parantamiseksi voidaan korvata
 - enintään 18 kk ajalta
 - enintään 20 tuntia kuukaudessa
 - 20 euroa toteutuneelta tunnilta

2.6 HENKILÖASIAKKAALLE MYÖNNETTÄVÄT TUET JA KORVAUKSET

**Starttiraha,
Kulukorvaukset,
Matka- ja yöpymiskustannusten korvaus**

Starttiraha

Starttiraha on aloittavan yrittäjän tuki, jonka tavoitteena on edistää uutta yritystoimintaa ja työllistymistä

Starttirahalla turvataan yrittäjän toimeentuloa yritystoiminnan käynnistys- ja vakiinnuttamisvaiheessa

Starttiraha voidaan myöntää henkilöasiakkaalle, joka aloittaa päätoimisen yrittäjyyden

- ollessaan työtön työnhakija
- siirtyessään kokoaikaiseksi yrittäjäksi esimerkiksi palkkatyöstä, opiskelusta tai kotityöstä
- laajentaessaan sivutoimisen yritystoimintaansa päätoimiseksi

- peruspäivärahan suuruinen 37,21 € /päivä (vuonna 2023)
- maksetaan enintään viideltä päivältä kalenteriviikossa
- myönnetään kuudeksi kuukaudeksi, jonka jälkeen voidaan myöntää enintään kuuden kuukauden mittainen jatko

Starttiraha

Työvoimaviranomainen arvioi päätöstä tehdessään

- hakijan valmiuksia aiottuun yritystoimintaan
- perustettavan yrityksen mahdollisuuksia jatkuvaan kannattavaan toimintaan
- starttirahan tarpeellisuutta yrittäjän toimeentulon turvaamisen näkökulmasta
- kilpailun vääristymisen riskiä starttirahan maksamisen myötä

Muutokset nykyiseen

- Päätoimisen yritystoiminnan voi aloittaa, kun hakemus (nykyisin päätös) starttirahasta on jätetty
- Yrittäjän starttirahakauden aikana saamat muut tulot eivät automaattisesti estäisi starttirahan maksamista kokonaan, vaan starttirahaa maksettaisiin se määrä, joka muiden tulojen vähentämisen jälkeen jäisi maksettavaksi

Matka- ja yöpymiskustannusten korvaus

Työvoimaviranomainen voi myöntää korvausta matka- ja yöpymiskustannuksista työttömälle työnhakijalle, joka hakee työhön ja työttömälle henkilöasiakkaalle, joka hakeutuu työvoimakoulutukseen, valmennukseen tai kokeiluun taikka osallistuu 51 §:ssä tarkoitettuun asiantuntija-arviointiin

- työhaastattelumatkasta Suomessa tai EU-/ETA-maassa
- työvoimakoulutuksen valintatilaisuuteen tai soveltuvuuskokeeseen
- oppilaitokseen ennen työvoimakoulutuksen aloittamista, jos asiakkaan vamma tai sairaus edellyttää oppilaitoksen esteettömyyteen ja soveltuvuuteen tutustumista
- asiantuntija-arviointiin
- työvoimaviranomaiseen laatimaan tai tarkastamaan työllistymissuunnitelmaa tai ammatinvalinta- ja uraohjaukseen, jos asiakas tarvitsee vammansa tai sairautensa vuoksi kuljetuspalvelua

Kulukorvaukset

lakisääteinen

Työttömyysetuutta saavalla työnhakijalla on oikeus saada palveluun osallistumisesta aiheutuvien matka- ja muiden kustannusten korvaamiseksi tukea (kulukorvaus) seuraavien palveluiden ajalta

- 1) työvoimakoulutus
- 2) kotoutumisen edistämisestä annetun lain 22-24 §:ssä tarkoitettu omaehtoinen opiskelu
- 3) työnhakuvalmennus
- 4) uravalmennus
- 5) koulutuskokeilu ja
- 6) työkokeilu

Kulukorvauksen maksaa joko työttömyyskassa tai Kansaneläkelaitos sen mukaisesti kumpi toimii henkilön työttömyysetuuden maksajana

Kulukorvaukset

harkinnanvarainen

Työvoimaviranomainen voi myöntää **harkinnanvaraista** kulukorvausta työllistymistä tukevaan palveluun osallistuvalla henkilöasiakkaalla, jolla ei ole muutoin oikeutta kulukorvaukseen.

- Voidaan maksaa laissa säädettyjen palvelujen lisäksi myös muiden työllistymistä tukevien palvelujen osalta, joihin asiakas on suunnitelmassa velvoitettu osallistumaan
- Palvelun tulee liittyä nimenomaan työllistymiseen, eikä harkinnanvaraista kulukorvausta siten myönnetä esimerkiksi sosiaali- tai terveydenhuollon alaan kuuluvaan palveluun osallistumisesta

Kulukorvauksen määrä on (lakisääteinen ja harkinnanvarainen)

- 9 € / pv. enintään 5 pv. / vko
- korotettuna 18 € / pv. silloin, kun työllistymistä edistävä palvelu järjestetään työssäkäyntialueen ulkopuolella tai kun palvelu järjestetään kotikunnan ulkopuolella ja osallistumisesta aiheutuu todistettavia majoituskustannuksia
- ulkomailla järjestettävään työvoimakoulutukseen osallistuvalla korvaus on 50 prosenttia päivärahasta, joka suoritetaan valtion virkamiehille asianomaisessa maassa tehdyn virkamatkan matkakustannusten korvauksena, enintään 7 pv. / vko

Työllistämisvelvoite

1. Työvoimaviranomaisen tulee turvata työttömälle työnhakijalle mahdollisuus työllistymistä edistävään kuntoutukseen tai työvoimakoulutukseen, jos hänen oikeutensa palkansaajan työttömyyspäivärahaan päättyy enimmäisajan johdosta hänen täytettyään 57 vuotta, mutta ennen kuin hän täyttää 60 vuotta
2. Työvoimaviranomaisen tulee järjestää 60 vuotta täyttäneelle työttömälle työnhakijalle mahdollisuus työllistymistä edistävään palveluun tai palkkatuettuun työhön muun kuin kunnan palveluksessa ennen kuin hänen oikeutensa palkansaajan työttömyyspäivärahaan päättyy enimmäisajan takia. Palvelun tai työn tulee olla kestoaltaan sen pituinen, että henkilön työttömyyspäivärahan työssäoloehto täyttyy

Jos 1 tai 2 kohdassa mainittu työtön työnhakija ei työllisty avoimille työmarkkinoille eikä hänelle voida järjestää soveltuvaa työttömyysturvalaissa tarkoitettua työllistymistä edistävää palvelua, kuntoutusta tai palkkatuettua työtä muun kuin kunnan palveluksessa, henkilön kotikunnan tulee järjestää hänelle työntekomahdollisuus (työllistämisvelvoite). Kunnalla on oikeus saada 50 % tukea työllistämänsä henkilön palkkakustannuksiin.

Työvoimaviranomaisen tehtävät muutosturvan toteuttamiseksi

Työvoimaviranomaisen tulee kartoittaa yhdessä työnantajan ja henkilöstön edustajien kanssa julkisten työvoimapalvelujen tarve irtisanomistilanteessa sekä sovittaa palvelut yhteen työnantajan kustantaman valmennuksen tai koulutuksen kanssa sekä avustaa työnantajaa irtisanomistilanteisiin liittyvän toimintasuunnitelman laatimisessa ja toteuttamisessa julkisen työvoimapalvelun osalta.

Lisäksi työvoimaviranomaisten tulee huolehtia muutosturvan toteuttamiseksi tarvittavasta yhteistyöstä työvoimaviranomaisten välillä.

Työttömyysturvatehtävät

työvoimaviranomainen ja KEHA-keskus

- **Työvoimaviranomainen** ratkaisee toimialueellaan työnhakijan työttömyysturva-oikeutta koskevat edellytykset ja antaa asiakkaanaan olevaa työnhakijaa koskevan työttömyysetuuden maksajaa eli Kansaneläkelaitosta tai työttömyyskassaa sitovan työvoimapoliittisen lausunnon niistä työttömyysetuuden saamisen edellytyksistä, joihin **ei liity työvoimapoliittista harkintaa** tai joihin liittyy vain vähäistä harkintaa.
- **KEHA-keskus** antaa lausunnot, kun niihin liittyy työvoimapoliittista **harkintaa**. Merkittävää työvoimapoliittista harkintaa työttömyysturva-oikeuteen liittyy muun muassa arvioitaessa työnhakijan moitittavaa menettelyä ja korvauksettoman määrääjän asettamiseen.

Työttömyysturvatehtävät

KEHA-keskus

KEHA-keskus antaa lausunnot työvoimapolitiittista harkintaa vaativissa tilanteissa, jotka koskevat

- työllistymistä yrittäjänä tai omassa työssä
- muuta kuin työsuhteessa tehtyä työtä
- yrityksessä työskentelyn päättymistä
- yrittäjän perheenjäsenen työskentelyn päättymistä
- yritystoiminnan lopettamista
- oman työn lopettamista
- koulutusta vailla olevaa nuorta koskevia edellytyksiä
- työvoimapolitiittisesti moitittavaa menettelyä
- vuorottelukorvauksen edellytyksistä tilanteissa, joissa arvioidaan vuorottelijan yritystoiminnan harjoittamista

Tukien ja korvausten maksatus ja perintä

- Työvoimaviranomainen hoitaa myöntämänsä palkkatuen, 55 vuotta täyttäneiden työllistämistuen, työolosuhteiden järjestelytuen, starttirahan, matka- ja yöpymiskustannusten korvauksen, harkinnanvaraisen kulukorvauksen sekä työllistämisvelvoitteen perusteella järjestyn työn palkkakustannuksiin myönnetyn tuen maksamisen
- Tukien ja korvausten hakemis-, myöntämis- ja maksamismenettelystä säädetään tarkemmin valtioneuvoston asetuksella
- Työvoimaviranomaisen on määrättävä tämän lain mukaisesti myöntämänsä tuen tai korvauksen maksamisen keskeyttämisestä tai lopettamisesta sekä jo maksetun tuen tai korvauksen perimisestä takaisin, jos tuen tai korvauksen saaja on menetellyt laissa määritellyllä tavalla

2.7 ASIAKASTIETOJEN KÄSITTELY

Asiakastietojen käyttötarkoitukset

1. järjestämissä laissa tarkoitettujen palvelujen ja tehtävien järjestämiseen ja tuottamiseen
2. kotoutumisen edistämisestä annetussa laissa, työttömyysturvalaissa, vuorotteluvapaalaissa, kuntouttavasta työtoiminnasta annetussa laissa, ammatillisesta koulutuksesta annetussa laissa ja Työkanava Oy -nimisestä osakeyhtiöstä annetussa laissa työvoimaviranomaiselle tai kehittämis- ja hallintokeskukselle säädettyjen tehtävien hoitamiseen ja
3. edellisissä kohdissa mainittujen tehtäviä koskevaan valvontaan, kehittämiseen, seurantaan, arviointiin, tilastointiin, ennakointiin ja ohjaukseen

Tiedot, joita voidaan käsitellä henkilöasiakkaasta

1. henkilötunnus
2. nimi ja yhteystiedot
3. työvoimapalvelujen asiakkuuteen ja työvoimaviranomaisen kanssa asiointiin sekä asiointiin mahdollisesti edellyttämiin erityisjärjestelyihin liittyvät tiedot
4. koulutusta, työhistoriaa ja ammatillista osaamista koskevat tiedot sekä muut työnvälityksessä käytettävät tiedot
5. palvelutarvetta, suunnitelmia ja suunnitelmien toteuttamista koskevat tiedot
6. tiedot työ- ja koulutustarjouksista ja esittelyistä työnantajalle
7. tiedot julkisista työvoimapalveluista, työttömyysturvalaissa tarkoitetuista työllistymistä edistävästä palveluista, muista työnhakua ja työllistymistä tukevista palveluista sekä asiantuntija-arvioinneista
8. sellaiset terveydentilaa ja työ- ja toimintakykyä koskevat tiedot ja arviot, joilla on vaikutusta henkilön työllistymiseen ja jotka ovat välttämättömiä palvelujen tarjoamiseksi hänelle
9. työttömyysturvaan ja vuorotteluvapaaseen liittyvät selvitykset ja työvoimapoliittiset lausunnot
10. tiedot julkisiin työvoimapalveluihin kuuluvista etuuksista

Tiedot, joita voidaan käsitellä työvoimapalveluja hakevasta tai saavasta työnantajasta

1. yksilöintitiedot
2. työvoimapalvelujen asiakkuuteen ja työvoimaviranomaisen kanssa asiointiin liittyvät tiedot
3. toimintaa ja palvelutarvetta koskevat tiedot
4. työpaikkoja ja niiden täyttymistä koskevat tiedot sisältäen kansainvälisellä rekrytoinnilla täytetyt työpaikat
5. palkkatukea, 55 vuotta täyttäneiden työllistämistukea ja työllistämisvelvoitteeseen tarkoitettua tukea koskevat päätökset ja niihin liittyvät seuranta- ja maksatustiedot
6. työkokeilua koskevat sopimukset
7. muut kuin 1–6 kohdassa tarkoitetut, julkisen työvoimapalvelun suunnittelun, järjestämisen, toimeenpanon ja seurannan kannalta tarpeelliset tiedot

Tiedot, joita voidaan käsitellä työvoimapalvelujen tuottajasta

1. palveluntuottajan yksilöintitiedot
2. työvoimaviranomaisen kanssa asiointiin liittyvät tiedot
3. palveluntuottajan kanssa tehdyt hankintasopimukset sekä niihin liittyvät maksatustiedot
4. hankittua palvelua koskevat tiedot
5. palvelun haku-, valinta- ja seurantatiedot
6. muut kuin 1–5 kohdassa tarkoitetut, työvoimapalvelun suunnittelun, järjestämisen, toimeenpanon ja seurannan kannalta tarpeelliset tiedot
7. ammatillisesta koulutuksesta annetussa laissa tarkoitettua työvoimakoulutusta ja sen järjestäjää koskevat tiedot sekä koulutukseen liittyvät haku-, valinta- ja seurantatiedot.

Tiedonsaantioikeus

Työvoimaviranomaisella on oikeus saada salassapitosäännösten estämättä maksutta työvoimapalvelujen toimeenpanossa välttämättömät tiedot

- toiselta työvoimaviranomaiselta
- muulta kunnan viranomaiselta
- valtion viranomaiselta
- Hyvinvointialueelta
- Kansaneläkelaitokselta
- Työttömyyskassalta
- Eläketurvakeskukselta
- Työllisyysrahastolta
- työvoimapalvelujen palveluntuottajalta
- muulta työllistymissuunnitelmassa tai sitä korvaavassa suunnitelmassa sovitun työvoimaviranomaisen järjestämän työllistymistä tukevan palvelun tuottajalta sekä työkokeilun toteuttajalta

2.8 VALTAKUNNALLISET TIETOJÄRJESTELMÄPALVELUT

Työvoimaviranomaiselle tarjottavat tietojärjestelmät
Tämä osa on kirjoitettu tällä hetkellä olevan parhaan
tietämyksen mukaan

Valtakunnalliset tietojärjestelmäpalvelut

Työvoimaviranomaisella on velvollisuus käyttää työvoimapalvelujen toimeenpanossa

1. Valtakunnallista tietovarantoa
2. Palvelualustaa
3. Asiakastietojärjestelmäkokonaisuutta, joka sisältää
 - Asiakkuudenhallintajärjestelmän
 - Yleisen avustusjärjestelmän
 - Sähköiset asiointipalvelut

Työvoimaviranomainen voi hankkia asiakastietojärjestelmää täydentäviä lisäosia. Lisäosien tulee tarvittaessa olla yhteensopivia asiakastietojärjestelmäkokonaisuuden kanssa. Keha-keskus määrittelee tekniset ja tietoturvaan liittyvät vaatimukset, jotka lisäosan on täytettävä. Lisäosassa tapahtuvaan henkilötietojen käsittelyyn sovelletaan, mitä järjestämislaissa siitä säädetään.

Ehdotus myös tulotietojärjestelmästä annetun lain muutoksiksi, jotta voitaisiin saada tietoa esim. asiakkaiden työllistymisen kestoista ja palveluiden vaikuttavuudesta

Valtakunnallinen tietovaranto

Valtakunnallinen tietovaranto sisältää tiedot asiakkaista, palveluntuottajista ja palveluista sekä raportoinnin ja tilastoinnin tietoaineistot

Työvoimaviranomaisella on velvollisuus tallentaa valtakunnalliseen tietovarantoon tiedot, jotka ovat tarpeen:

1. työvoimapalvelujen järjestämiseksi ja tuottamiseksi
2. kansainvälisen rekrytoinnin palveluiden järjestämiseksi, tuottamiseksi ja seuraamiseksi
3. asiakaspalvelun järjestämiseksi yli kunta- tai työllisyysaluerajojen sekä työvoimapalveluja koskevan neuvonnan tarjoamiseksi
4. työvoimapalvelujen yleisen ohjauksen, suunnittelun ja kehittämisen toteuttamiseksi
5. työllisyydenhoidon järjestämisen seurannan ja arvioinnin suorittamiseksi
6. tilastointia ja tiedolla johtamista varten

Työvoimapalvelujen tuottajat voivat tallentaa valtakunnalliseen tietovarantoon tiedot hankitun palvelun etenemisestä ja tuloksista

Palvelualusta

- Palvelualustalta voi kirjautua asiakkaiden ja työvoimaviranomaisten sähköisiin asiointipalveluihin
- **Puhutaan myös Työmarkkinatorista**, joka tarjoaa julkisille, yksityisille ja kolmannen sektorin työelämä- ja koulutuspalveluiden tarjoajille sekä eri työnvälitysalustojen työpaikoille yhteisen palvelun
- Työnhakijalle Työmarkkinatori tarjoaa osaamisen tunnistamisen välineitä ja hänen osaamiseensa sopivia työpaikkoja
- Lisäksi se tarjoaa tietoa koulutuksista, osaamisenkehittämisestä, työmarkkinoista, ammateista ja tulevaisuuden työelämästä
- Työnantajalle Työmarkkinatori tarjoaa kätevät välineet sopivien työntekijöiden löytämiseen

Asiakastietojärjestelmä kokonaisuus

Ovatko nämä kokonaisuuden osat? -tarkista

Asiakkuudenhallintajärjestelmä

- Työvoimaviranomaisen järjestelmä työvoimapalvelujen asiakkuuksien ja palveluprosessien sekä järjestettävien palvelujen hallintaan

Yleinen avustusjärjestelmä

- Valtionavustusten, tukien ja korvausten käsittelyjärjestelmä, joka helpottaa käsittelijän työtä ja nopeuttaa työnkulkuja. Järjestelmässä tehdään rahoitus- ja maksatuspäätöksiä sekä seurataan määrärahojen sidontaa ja käyttöä

Aluehallinnon asiointipalvelu

- Asiointijärjestelmä, jossa asiakas voi asioida sähköisesti elinkeino-, liikenne- ja ympäristökeskusten, aluehallintovirastojen sekä Turvallisuus- ja kemikaaliviraston kanssa. Asiakas voi palvelussa saattaa asiansa vireille, vastata täydennys- ja lisätietopyyntöihin sekä vastaanottaa asiaansa koskevan päätöksen.

Asiakastietojärjestelmä kokonaisuus

- **Keskitetty asianhallintajärjestelmä**
 - Keskitetty asianhallinnan järjestelmä tarjoaa toiminnallisuudet toimintaprosesseihin sisältyvien asioiden ja niihin liittyvien asiakirjojen käsittelyn ohjaamiseen niiden koko elinkaaren ajan. Keskitettyssä asianhallintajärjestelmässä käsitellään työvoimapalveluihin liittyvät substanssiasiat
- **Raportointi- ja analytiikkaratkaisu**
 - Raportointi- ja analytiikkaratkaisu tarjoaa tietöalustan sisältämiä tietoja käytettäväksi erilaisiin tiedolla johtamisen tarpeisiin. Järjestelmä voi tarjota joko käyttäjille valmiita tietotuotteita (esim. raportit tai dashboard-näkymät) tai koneellisia rajapintoja paikallisten raportointi- ja analytiikkajärjestelmien käyttöön.

Asiakastietojärjestelmän käyttöoikeudet

- KEHA-keskus ja työvoimaviranomaiset ovat valtakunnallisen tietovarannon yhteisrekisterinpitäjiä
- Asiakastietojärjestelmän käyttö edellyttää henkilökohtaista käyttöoikeutta, jonka työvoimaviranomainen myöntää palveluksessaan olevalle henkilölle sekä työvoimapalvelujen tuottajan palveluksessa olevalle henkilölle hankkimansa palvelun osalta
- Käyttöoikeus rajataan sisällöltään, laajuudeltaan, valtuuksiltaan ja kestoaltaan siihen, mikä on henkilön tehtävien hoitamisen kannalta välttämätöntä

2.9 VALTION TEHTÄVÄT JA OHJAUS

Valtion tehtävät ja ohjaus

- Valtiolla on kokonaisvastuu työllisyydestä ja työvoimapalvelujärjestelmän toimivuudesta
- Valtio vastaa kuntien työllisyydenhoidon tehokkuuden seurannasta ja arvioinnista sekä laillisuusvalvonnasta
- Valtio tarjoaa työvoimapalveluihin liittyvät valtakunnalliset tietojärjestelmäpalvelut ja ylläpitää valtakunnallisia tietovarantoja

Valtion tehtävät ja ohjaus

TEM / ELY-keskus / Keha-keskus / AVI / Maahanmuuttovirasto

Valtiolla on kokonaisvastuu työllisyydestä ja työvoimapalvelujärjestelmän toimivuudesta

- Valtioneuvosto vahvistaa hallituskausittain työllisyyden edistämisen valtakunnalliset tavoitteet, joiden toteutumista seurataan ja arvioidaan vuosittain
- TEM vastaa työvoimapalvelujen yleisestä ohjauksesta, kehittämisestä ja valvonnasta sekä seurannasta ja arvioinnista
- TEM ja ELY-keskus käyvät säännöllisesti yhteistyö- ja seurantakeskustelut työvoimaviranomaisen kanssa, joissa tarkastellaan
 - Työllisyydenhoidon vaikuttavuutta, kehittämisen ja yhteistyön tarpeita seuranta- ja analyysitiedon sekä asetettujen tavoitteiden pohjalta

Valtion tehtävät ja ohjaus

TEM / ELY-keskus / Keha-keskus / AVI / Maahanmuuttovirasto

- **ELY-keskus** edistää alueellista työllisyyttä ja työelämää sekä vastaa yritysten kehittämispalveluista
- **KEHA-keskus**
 - vastaa valtakunnallisten tietojärjestelmäpalvelujen ylläpidosta ja kehittämisestä
 - sähköisiä palveluja koskevasta neuvonnasta
 - uutena tehtävänä seuraa ja arvioi työvoimapalvelujen tuloksellisuutta ja toimivuutta sekä tuottaa niitä koskevaa tietoa
 - Kansainvälisen rekrytoinnin edistäminen. Valtakunnalliset palvelut, joilla edistetään työperäistä maahanmuuttoa ja työvoiman kansainvälistä liikkuvuutta. Em. ovat osa Work in Finland -toimintoa.
 - Palkkaturva-asiat
 - Harkintaa vaativat työttömyysturvatehtävät
 - Tiedon ja neuvonnan anto työttömyysetuuden saamisen työvoimapolitiittisista edellytyksistä työnhakijoille ja viranomaisille
- **Maahanmuuttovirasto** vastaa työntekijän oleskeluluvista
- **Aluehallintovirasto** työvoimaviranomaisen laillisuusvalvonnasta sekä Keha-keskuksen valvonnasta työttömyysturvatehtävien hoidossa

Valtion tehtävät ja ohjaus

Työllisyyden edistämisen valtakunnallinen neuvottelukunta ja sen tehtävät

- Valtioneuvosto asettaa TEM:n yhteyteen työllisyyden edistämisen valtakunnallisen neuvottelukunnan hallituskaudeksi kerrallaan
- Edustettuina ovat ainakin kuntien, keskeisten ministeriöiden, valtion aluehallinnon ja työ- ja elinkeinoelämän järjestöt
- Neuvottelukunnan tehtävänä on tukea TEM:ä työllisyyden edistämisen ohjaamisessa, seurata ja ennakoida palvelujärjestelmän toimivuutta ja käsitellä työllisyyden edistämistä koskevia kehittämistarpeita.
- Osallistuu tavoitteiden valmisteluun ja seurantaan sekä edistää niiden toteutumista
- Antaa hallituskausittain valtioneuvostolle selvityksen palvelujärjestelmän toimivuudesta sekä käsittelee työllisyyttä koskevan lainsäädännön kehittämistarpeita ja muita periaatteellisesti tärkeitä ja laajakantoisia työllisyyttä koskevia toimenpiteitä

Valtioneuvoston asetuksella voidaan antaa tarkempia säännöksiä neuvottelukunnan kokoonpanosta, jaostoista, tehtävistä ja työskentelytavoista.

2.10 HENKILÖSTÖ

Henkilöstöressit ja muutosjohtaminen

- Valtion henkilöstö siirtyy kuntiin liikkeenluovutuksella ns. vanhoina työntekijöinä
- Kunta on velvollinen noudattamaan valtion työ- ja virkaehtosopimusta siirtohetkellä voimassa olevan sopimuskauden loppuun (28.2.2025?), jonka jälkeen henkilöstö siirtyy kuntia koskevan sopimuksen piiriin
 - tämä voi tarkoittaa muutoksia henkilöstön palkkauksessa ja työehdoissa
 - henkilöstösiirrot voivat johtaa myös työpaikan sijaintipaikkakunnan vaihtumiseen
- Valtion yhteistoimintamenettely
 - valtakunnallinen neuvottelu alkaa elokuussa 2023
 - virastokohtaiset neuvottelut alkavat marraskuussa 2023, kun kuntien sopimukset yhteistoiminnasta on toimitettu työ- ja elinkeinoministeriöön
 - Yhteistoimintamenettely jatkuu arviolta lokakuuhun 2024 saakka
- Valtiolta siirtyviin henkilöihin kohdistuva lomapalkkavelka siirtyy kuntiin ja kuntayhtymiin. Valtio korvaa lomapalkkavelan.

Henkilöstöressit ja muutosjohtaminen

Kuntien yhteistoimintamenettelyt

Työllisyyspalveluiden siirtäminen kunnille aiheuttaa muutoksia kuntien

- työn organisointiin
- palvelurakenteeseen
- yhteistyöhön ja
- palveluiden järjestämiseen

Tästä seuraa henkilöstövaikutuksia, jotka on käsiteltävä yhteistoiminnassa kunnissa kuten laissa työnantajan ja henkilöstön välisestä yhteistoiminnasta kunnissa ja hyvinvointialueella säädetään (449/2007)

Pohjois-Savon TE-toimiston henkilöstö

Pohjois-Savon TE-toimiston henkilöstö sijoittui tammikuussa 2023 toimipaikoittain seuraavasti

Yhteensä	196
Kuopio	128
Iisalmi	37
Siilinjärvi	8
Varkaus	23

Tulee huomioida, että luvut ovat tämän hetken tietoja, jotka voivat muuttua ennen järjestämisvastuun siirtymistä.

Toimeenpano-ohjelma toteutus kuntien ja valtion yhteistyöllä

Valtakunnallisen valmistelun ytimessä on tällä hetkellä (alkuvuosi 2023) yhteisen TE24- ja KOTO24 -uudistusten toimeenpano-ohjelman laatiminen. Ohjelmaa valmistellaan intensiivisesti laajan valmisteluverkoston voimin; verkostossa ovat edustettuina kaikki uudistuksen keskeiset toimijat ja sidosryhmät sekä henkilöstön edustajat. **Ohjelman on tarkoitus valmistua huhtikuuhun 2023 mennessä**, minkä jälkeen on vuorossa sen jalkauttaminen ja toteutus.

Toimeenpano-ohjelmassa määritellään muun muassa

- miten toimeenpanon valtiollinen ohjaus ja tuki organisoidaan
- miten valtakunnallista valmistelua koordinoidaan aihepiireittäin

Lisäksi kuvataan muutoksen toteutuksen menettelytavat – esimerkiksi

- liikkeenluovutus
- valtion ja kuntien henkilöstön muutosvalmennus
- alueellinen valmistelu (jossa kunnilla on vetovastuu)
- keskeiset yhdyspinnat, kuten hyvinvointialue-yhdyspinnat jne. sekä
- toteutusaikataulu

3. SIIRTOHETKELLÄ VOIMASSA OLEVAT SITOUMUKSET JA VIREILLÄ OLEVAT ASIAT

Laki työvoimapalveluiden järjestämisestä annetun lain ja eräiden siihen liittyvien lakien voimaanpanosta ([lisätään linkki](#))

Siirtohetkellä voimassa olevat sitoumukset ja vireillä olevat asiat

Vireillä olevat asiat

- TE-toimistossa, ELY-keskuksessa ja KEHA-keskuksessa vireillä olevat asiat siirtyvät sen työllisyysalueen työvoimaviranomaiselle, jolle tehtävät järjestämisvastuun myötä siirtyvät, jollei muualla lainsäädännössä toisin säädetä

Omaisuus

- TE-toimiston, ELY-keskuksen ja KEHA-keskuksen työvoimapalveluiden järjestämisestä annetussa laissa tarkoitettujen tehtävien hoitamiseen liittyvä irtaimisto, irtaimen omaisuuden omistusta, hallintaa ja käyttöä koskevat oikeudet sekä immateriaaliset oikeudet ja luvat siirtyvät korvauksetta työvoimaviranomaisille

Sitovat sopimukset ja vastuut

- TE-toimisto, ELY-keskus ja KEHA-keskus siirtävät työvoimapalveluiden järjestämisestä annetussa laissa tarkoitettujen tehtävien hoitamiseen liittyvät sopimukset työvoimaviranomaiselle
- Em. sopimuksia ovat mm. erilaiset palvelujen ostoihin liittyvät sopimukset, esimerkiksi kilpailutuksella hankitut työvoimakoulutukset tai valmennukset tai toimitiloihin liittyvät erilaiset palvelusopimukset, kuten siivous-, huolto- ja turvallisuuspalvelut.

Siirtohetkellä voimassa olevat sitoumukset ja vireillä olevat asiat

Asiakkaille järjestetyt palvelut ja tehdyt päätökset

- Julkisesta työvoima- ja yrityspalvelusta annetussa laissa tarkoitettuun palveluun, tukeen, korvaukseen tai avustukseen, sovelletaan työvoimapalveluiden järjestämisestä annetun lain voimaan tullessa voimassa olleita säännöksiä, jos palvelu on alkanut tai tuki, korvaus tai avustus on myönnetty ennen järjestämislain voimaantuloa.
- Työvoimaviranomainen hoitaa kuitenkin em. tukien ja korvausten maksamiseen ja takaisinperintään liittyvät toimet lukuun ottamatta työllisyyspoliittista avustusta, jonka maksamiseen ja takaisinperintään liittyvät toimet hoitaa kehittämis- ja hallintokeskus.

Toimitilat

- TE-toimiston, ELY-keskuksen ja KEHA-keskuksen käytössä olevat työvoimapalvelujen järjestämiseen tarkoitetut toimitilat siirtyvät työvoimaviranomaisten hallintaan 1.1.2025. Tilat ovat pääsääntöisesti vuokratiloja. KEHA-keskus siirtää vuokrasopimukset työvoimaviranomaisille.
- Ellei työvoimaviranomainen halua toimitiloja koskevia sopimuksia siirrettäväksi itselleen, tulee sen ilmoittaa tästä työ- ja elinkeinoministeriölle samassa yhteydessä, kun se tekee ilmoituksen työllisyysalueesta ja palvelujen järjestämissuunnitelmasta, viimeistään 31.10.2023.
 - KEHA-keskus pyrkii päättämään ilmoitusten perusteella kaikki tarvittavat toimitilasopimukset. Jos sopimuksen päättäminen ei kuitenkaan ole mahdollista vuoden 2025 alkuun mennessä, vuokrasopimus siirtyy työvoimaviranomaiselle, jolla on mahdollisuus irtisanoa sopimus tai neuvotella muutoksia sopimukseen vuokrasopimuksen ehtojen sallimissa rajoissa

Pohjois-Savon toimitilat

TE-toimisto ja KEHA-keskus

1. Osoitteessa **Kallanranta 11 Kuopio, Senaatilta vuokratut 1093 m2 tilat**. Toimistotilaa/monitilaratkaisu B-talo kerroksissa 1 ja 2, sekä 9 kpl asiakaspalveluhuoneita aulakerroksessa (0. kerros). Käytettävissä neuvottelutiloja, vetäytymistiloja, arkistot, varastoja, sosiaalitilat, kuntosali, aula- ja ravintolapalvelut.
2. Osoitteessa **Kauppakatu 45 Kuopio, Senaatilta vuokratut 188 m2 tilat**. Tilat sijaitsevat APAJA kauppakeskuksessa, avotilaa, taustalla yksi työhuone, taukotila/neuvottelutila minikeittiöllä. TE-live -studio, sekä asiakaspalvelu-/vetäytymismoduuli. Tiloissa Kuopion käyntiasiakaspalvelupiste.
3. Osoitteessa **Karjalankatu 3 Iisalmi, T. Makkonen Oy:ltä vuoratut 867 m2 tilat**. Toimistotilat kerroksissa 2 ja 3, huonetoimistoratkaisu, Messi aulatila asiakastapahtumiin. Rakennuksessa käytettävissä neuvottelutiloja, arkistotilat, varastotilaa, sosiaalitilat, kuntosali, minikeittiöt.
4. Osoitteessa **Toritie 12 Siilinjärvi, Senaatti-kiinteistöiltä vuokratut 250 m2 tilat**. Tilat sijaitsevat kauppakeskuksessa. Taustalla monitilatyöpisteitä sekä viisi erillistä asiakaspalvelumoduulia ja kaksi palveluhuonetta. Taukotila minikeittiöllä.
5. Osoitteessa **Harjukatu 2 Kiuruvesi, Pihlajalinna Oy:ltä vuokrattu toimistohuone**.
6. Osoitteessa **Wredenkatu 2 Varkaus, Senaatti-kiinteistöiltä vuokratut 308 m2 tilat**. Tilat sijaitsevat Navitas -yritystalon tiloissa. Asiakaspalveluauula, viisi erillistä asiakaspalveluhuonetta ja taustalla monitilaratkaisuna noin 20 työpistettä sekä neuvottelutila ja taukotila minikeittiöllä.
7. Osoitteessa **Alhströmminkatu 6 Varkaus, Varkauden kaupungilta vuokratut 57 m2**. Kolme toimistohuonetta (TYP, yhteiskäyttötilaa).

Tiedonsaantioikeus ja asiakastiedot valmistelun aikana

Työvoimaviranomaisella on salassapitosäännösten estämättä oikeus saada TE-toimistolta, ELY-keskukselta, KEHA-keskukselta sekä työllisyyden edistämisen kuntakokeilussa mukana olevalta kunnalta työvoimapalvelujen toimeenpanon valmistelussa välttämättömät

- 1) tiedot työvoimaviranomaiselle siirtyvistä asiakkaista, ei kuitenkaan työvoimapalvelujen asiakastietoja laajemmin kuin asiakkaan palveluprosessin ja palveluiden jatkuvuuden turvaaminen edellyttää
 - Asiakkaita koskevilla tiedoilla tarkoitetaan työvoimapalvelujen palvelutuotannon ja esimerkiksi palveluja koskevien hankintojen suunnittelemiseksi tarvittavia tarpeellisia tietoja, kuten tietoja nykyisistä julkisena työvoimapalveluna tarjotuista palveluista ja niiden asiakasmääristä sekä kustannuksista. Lisäksi asiakkaita koskevia tietoja ovat valtakunnallisten tietojärjestelmäpalvelujen käyttöönoton valmistelun edellyttämät tiedot
 - Työvoimaviranomaisella ei ole kuitenkaan oikeutta saada työvoimapalvelujen asiakastietoja laajemmin kuin asiakkaan palveluprosessin ja palveluiden jatkuvuuden turvaaminen edellyttää. Työvoimapalvelujen henkilöasiakkaita koskevat tiedot ovat julkisuuslain 24 §:n 1 momentin 25 kohdan nojalla salassa pidettäviä ja ne voivat sisältää arkaluonteisia henkilötietoja, kuten henkilön terveydentilaa ja työ- ja toimintakykyä koskevia tietoja.
 - Asiakkuuksien siirrot TE-toimistolta sekä kokeilukunnilta työvoimaviranomaisille tehdään sähköisesti työvoimapalvelujen valtakunnallisissa tietojärjestelmäpalveluissa.

2) tiedot valtiolta siirtyvästä henkilöstöstä

3) tiedot toimitiloja koskevista ja muista työvoimaviranomaiselle siirtyvistä sopimuksista

4) muut toimeenpanon valmistelussa välttämättömät tiedot

Työvoimaviranomainen saa käsitellä em. tietoihin sisältyviä henkilötietoja toimeenpanon valmistelussa vain siltä osin kuin se on toimeenpanon valmistelemiseksi välttämätöntä. (tietosuoja-asetuksessa tarkoitettu minimoinnin periaate)

Velvollisuus osallistua valmisteluun ja viranomaisten välinen yhteistyö

Kuntien ja valtion viranomaisilla on velvollisuus tehdä yhteistyötä, jotta työvoimapalveluiden siirto kuntiin toteutuu sujuvasti, eikä asiakkaille aiheudu muutoksesta haittaa esimerkiksi siten, että palveluihin pääsy tai etuuden maksu viivästyy.

Yhteistyön tulee sisältää

- henkilöstön siirtymiseen liittyvän suunnittelun
- henkilöstösiirtoja koskevien siirtosuunnitelmien ja sopimusten laatimisen
- työvoimaviranomaisten toiminnassa tarvittavan kunnille siirtyvän omaisuuden selvittämisen
- omaisuuden siirtoon liittyvät toimet
- valtiolta kunnille siirtyviä vuokra- ja muiden sopimusten sekä niistä johtuvien oikeuksien ja velvollisuuksien selvittämisen
- vireillä olevien asioiden ja hallintotehtävien siirtämisen suunnittelun ja valmistelun sekä
- palvelujärjestelmän hoitamista tukevien tieto- ja viestintätekniisten järjestelmien ja ratkaisujen selvittämisen

Työ- ja elinkeinoministeriön pyynnöstä työvoimaviranomaisella on velvollisuus antaa selvitys toimeenpanon edistymisestä.

4. LAKI TYÖLLISTYMISEN MONIALAISESTA EDISTÄMISESTÄ

voimaan 1.1.2025

Työllistymisen monialaisen edistämisen laissa säädetään

- Monialaisen tuen yhteistoimintamallista, joka korvaa voimassa olevan TYP-lain mukaisen työllistymistä edistävän monialaisen yhteispalvelun ja
- Nuorten monialaisen tuen yhteistoimintamallista, jolla tarkoitetaan nykyistä Ohjaamotoimintaa vastaavaa monialaista yhteistyötä

Monialaisen tuen yhteistoiminta

- Työllistymistä edistävän monialaisen tuen yhteistoimintamallissa **työvoimaviranomainen, hyvinvointialue ja Kansaneläkelaitos** yhdessä arvioivat työttömän monialaisen palvelutarpeen, suunnittelevat ja yhteensovittavat työttömien työllistymisen kannalta tarkoituksenmukaiset palvelut kokonaisuuksiksi sekä vastaavat työllistymisprosessin etenemisestä ja seurannasta
- Mukana olevat tahot toimivat kukin omien toimivaltuuksiensa puitteissa
- Yhteensovittettavia palveluja ovat työvoimapalvelut, sosiaali-, terveys- ja kuntoutuspalvelut
- Työtön voidaan ohjata monialaiseen palvelutarpeen arviointiin, jos työttömän työllistymisen arvioidaan edellyttävän yhteistoimintamallin mukaisten palvelujen yhteensovittamista eikä työllistymisen esteenä olevat työ- ja toimintakyvyn rajoitteet tai elämänhallinnan ongelmat ratkea yksinomaan viranomaisten välisellä konsultaatiolla. Nykyisen lain mukaisesta työttömyyden kestoon perustuvasta asiakaskriteeristä luovutaan.

Monialainen palvelutarpeen arviointi ja suunnitelma

- Monialaisessa palvelutarpeen arvioinnissa työvoimaviranomainen, hyvinvointialue ja Kansaneläkelaitos selvittävät yhdessä työttömän kanssa tämän osaamisen ja ammattitaidon sekä työllistymiseen vaikuttavan sosiaalisen tilanteen, terveydentilan ja työ- ja toimintakyvyn. Työttömän osaamisen kehittämisen tarpeita voidaan arvioida yhteistyössä koulutuspalveluiden tuottajien kanssa.
- Työvoimaviranomainen, hyvinvointialue ja työtön laativat yhdessä monialaisen työllistymissuunnitelman palvelutarpeen arvioinnin perusteella.
- Monialaisessa työllistymissuunnitelmassa sovitaan työttömän palvelutarpeen mukaisista työvoima-, sosiaali-, terveys- ja kuntoutuspalveluista. Lisäksi suunnitelmaan voidaan tarvittaessa sisällyttää muita työttömän osaamista, työmarkkinavalmiuksia ja työ- ja toimintakykyä lisääviä palveluja ja työnhakuun liittyviä toimia.

Yhteistoimintamallin organisointi

- Monialaisen tuen yhteistoimintamallin paikallinen organisointi perustuu työvoimaviranomaisen, hyvinvointialueen ja Kansaneläkelaitos verkostoyhteistyöhön. Voimassa olevasta TYP-laista poiketen yhteisistä toimipistettä ei enää edellytettäisi.
- Jokaisen hyvinvointialueen toimialueella tulee olla monialaisen tuen yhteistoimintamallin organisointia varten vähintään yksi monialaisen tuen johtoryhmä.
- Johtoryhmien määrästä neuvottelevat hyvinvointialueen toimialueen työvoimaviranomaiset, hyvinvointialue ja Kansaneläkelaitos
- Johtoryhmän asettaa työvoimaviranomainen
- Johtoryhmä tekee toimikausittain yhteistyösopimuksen, jossa sovitaan yhteistoiminnan organisoimisesta ja resursoimisesta johtoryhmän toimialueella. Määräraha muodostuu niistä määrärahoista, jotka mukana olevat tahot osoittavat toimintaan.
- Valtioneuvoston asetuksella säädetään tarkemmin yhteistoimintamallin johtoryhmän asettamisesta, kokoonpanosta ja tehtävistä, yhteistyösopimuksen sisällöstä sekä organisointia johtavan henkilön ja tämän varahenkilön nimeämisestä ja tehtävistä.

Nuorten työllistymistä edistävä monialaisen tuen yhteispalvelu

- Nuorten yhteispalvelu on viranomaisten ja muiden toimijoiden alle 30-vuotiaille nuorille tarjoamaa nykyisen ohjaamotoiminnan kaltaista palvelua
- Yhteispalvelu on matalan kynnyksen monialaista neuvontaa, ohjausta ja palvelua, jonka tarkoituksena on edistää nuorten opiskelumahdollisuuksia, työllistymistä, toimintavalmiuksia ja hyvinvointia. Lisäksi palvelun tavoitteena on tukea nuoren osallisuutta, arjessa pärjäämistä ja toimijuutta, koulutukseen siirtymistä ja työllistymistä sekä tarvittaessa monialaista asiakasprosessia.
- Työvoimaviranomaisen tulee järjestää palvelut ja toimitilat alueellaan
- Työvoimaviranomainen neuvottelee koulutuspalvelujen järjestäjien, hyvinvointialueiden ja muiden alueensa nuorten yhteispalvelun järjestämisen kannalta keskeisten toimijoiden kanssa palvelupisteiden järjestämiseksi. Palvelun tulee olla nuorten helposti saavutettavissa.
- Yhteispalvelun osapuolet sopivat yhteispalvelun organisoinnista ja kustannusten jaosta.

5. LAKI KOTOUTUMISEN EDISTÄMISESTÄ

HE 208/2022 LAIKSI KOTOUTUMISEN EDISTÄMISESTÄ JA SIIHEN LIITTYVIKSI LAEIKSI
VOIMAAN 1.1.2025 (lisätään linkit)

Maahanmuuton merkitys kasvaa väestön ikääntyessä ja maailman muuttuessa



Väestö ikääntyy ja monimuotoistuu. Työllisten määrä kasvaa vain maahanmuuton kautta.

Maahanmuutolla kasvava merkitys osaavan työvoiman saatavuudelle, kilpailukyvyllä ja Suomen elinvoimalle.

Yhteiskunnassa ja työmarkkinoilla tarvittava osaaminen muuttuu.

Osallistuminen polarisoituu. Pulmina häirintä, syrjintä ja vihapuhe.

Suomeen muutetaan eri syistä ja eri ikäisinä, joten maahanmuuttajien tilanteet hyvin erilaisia.

Maahanmuuttajien työllistymisen haasteet: erityisesti naiset ja pakolaistaustaiset.

Eriarvoisuus näkyy aikuisten lisäksi lasten ja perheiden tilanteissa verrattuna suomalaistaustaisiin.

Maahanmuutto keskittyy kaupunkeihin. Asuinalueiden eriytyminen on hieman lisääntynyt.

➤ Maahanmuuttajien työllisyyden ja osallisuuden sekä hyvien väestösuhteiden edistäminen on entistä tärkeämpää.

➤ Kotoutumisen edistämistä on tehostettava ja kytkettävä työ osaksi muuta palvelujärjestelmän kehittämistä.

Selonteon esityksiä kotoutumislain kehittämiseksi



1. Kotoutumisen alkuvaiheen

erityispalveluiden kehitetään luomalla yhtenäinen **kotoutumisohjelma** työttömänä työnhakijana ja työvoiman ulkopuolella oleville maahanmuuttaneille sekä kansainvälistä suojelua saaville.

2. Maahanmuuttaneiden **työllisyyden** ja **osallisuuden** vahvistaminen yhteiskunnan kaikessa kehittämisessä ja erityisesti työllisyys- ja koulutuspolitiikassa, lapsi-, nuoriso- ja perhepolitiikassa, alue- ja kaupunkipolitiikassa sekä terveyden ja hyvinvoinnin edistämisessä.

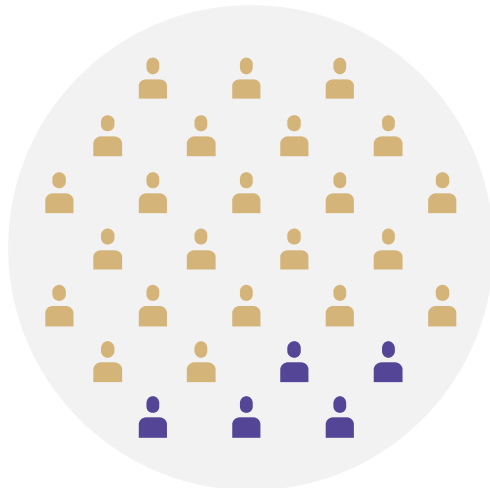
3. Matalan kynnyksen **neuvonnan** ja **ohjauksen** saatavuuden parantaminen kaikille maahanmuuttaneille.

4. **Myös työhön** ja **opiskelemaan muuttaneiden** juurtumisen ja osallisuuden tukeminen.

5. **Työelämän vastaanottavuuden** ja hyvien **väestösuhteiden edistäminen.**

6. **Kumppanuuksien** ja **järjestöjen** roolin vahvistaminen.

Kotoutumista edistävien palveluiden kohderyhmät ja tärkeimmät palvelut



Kaikki maahanmuuttajat:

- perustietoa Suomesta
- matalan kynnyksen ohjaus- ja neuvontapalvelut
- yleiset julkiset palvelut



Osaamisen ja kotoutumisen palvelutarpeen arviointi ja kotoutumissuunnitelma laaditaan:

- työttömät työnhakijat
- kiintiöpakolaiset ja kansainvälistä suojelua saavat
- lasten kotihoidon tukea saavat
- alaikäisenä ilman huoltajaa tulleet
- muut suunnitelmaa tarvitsevat

Kotoutumiskoulutus, yhteiskuntaorientaatio ja muut palvelut yksilöllisten tavoitteiden mukaan



**Kotoutuminen,
työllisyys,
osallisuus
yhteiskunnassa**

HE laiksi kotoutumisen edistämisestä ja siihen liittyviksi laeiksi

voimaan 1.1.2025

- Kotoutumista edistäviä palveluita järjestettäisiin osana uutta kunnan kotoutumisohjelmaa sekä muina kotoutumista edistävinä yleisen palvelujärjestelmän mukaisina palveluina.
- Kunnan kotoutumisohjelma olisi maahanmuuttajien alkuvaiheen kotoutumispalveluiden kokonaisuus, jonka **vähimmäissisällöstä** säädettäisiin lailla. Kotoutumisohjelmaan sisältyisi vähintään osaamisen ja kotoutumisen palvelutarpeen arviointi, kotoutumissuunnitelma, uusi monikielinen yhteiskuntaorientaatio, koulutusta, muita palvelutarpeeseen perustuvia kotoutumista ja työllistymistä edistäviä palveluita, ohjausta ja neuvontaa sekä jatko-ohjaus ohjelman päättyessä.
- Kunta voisi toteuttaa kotoutusohjelman tai sen osan yhteistyössä muiden kuntien kanssa
- Lakiehdotuksella lyhennettäisiin kotoutumissuunnitelman voimassaolon enimmäisaikaa ja tehostettaisiin jatko-ohjausta työelämään tai yleisiin työllisyys- tai koulutuspalveluihin. Esiteksellä lisättäisiin kotoutumissuunnitelmien tavoitteellisuutta ja vahvistettaisiin kotoutumisen edistämisen työelämälähtöisyyttä.

HE laiksi kotoutumisen edistämisestä ja siihen liittyviksi laeiksi voimaan 1.1.2025

- Kotoutumisohjelmaan sisältyvään kieli- tai kotoutumiskoulutukseen lisättäisiin kielitaidon päättöttestaus ja omaehtoisten opintojen tukemisen edellytyksiä muutettaisiin siten, että maahanmuuttajan olisi mahdollista suorittaa loppuun kotoutumissuunnitelman voimassaoloaikana aloitettu, työttömyysetuudella tuettava omaehtoinen opintokokonaisuus.
- Maahanmuuttajien koulutus- ja työllistymispolkuja tehostettaisiin vahvistamalla osaamisen tunnistamista ja kotoutumiskoulutuksen yhteensovittamista muiden työllisyys- ja koulutuspalveluiden kanssa.
- Kotoutumista edistettäisiin myös muilla kuin kotoutumisohjelman palveluilla, osana kunnallisia perus- tai työllisyyspalveluita, kansallista koulutusjärjestelmää, hyvinvointialueen sosiaali- ja terveystalvueluita taikka järjestöjen, yhdistysten tai yhteisöjen toimintaa.
- Lakiehdotuksessa ehdotetaan säädettäväksi viranomaisten tehtävistä ja yhteistyöstä kotoutumisen edistämisessä sekä kotoutumisen edistämisen yhteensovittamisesta ja seurannasta hallinnon eri tasoilla

HE laiksi kotoutumisen edistämisestä ja siihen liittyviksi laeiksi voimaan 1.1.2025

- Kunnan vastuuta kotoutumisen edistämisestä lisättäisiin ja kunnalle säädettäisiin tehtäväksi laatia osaamisen ja kotoutumisen palvelutarpeen arviointi sekä kotoutumissuunnitelmat sekä työttömiksi työnhakijoiksi ilmoittautuneille että työvoiman ulkopuolella oleville maahanmuuttajille.
- Kotoutumislakia koskevalla lakiehdotuksella lisättäisiin erityisesti työvoiman ulkopuolella olevien maahanmuuttajien, kuten kotona lapsia hoitavien vanhempien, tavoittamista kotoutumista edistäviin palveluihin ja vahvistettaisiin kotoutumisen edistämisen monialaisuutta.
- Haavoittuvassa asemassa olevien henkilöiden, kuten kiintiöpakolaisten ja alaikäisenä ilman huoltajaa maahan tulleiden, osalta yhteistyö kunnan ja hyvinvointialueen välillä olisi keskeistä ja heille laadittaisiin edellä mainittu arviointi ja kotoutumissuunnitelma monialaisesti.

HE laiksi kotoutumisen edistämisestä ja siihen liittyviksi laeiksi voimaan 1.1.2025

- Kotoutumislakia koskevan lakiehdotuksen mukaan osa valtion kunnille korvaamista erityiskustannuksista säilytettäisiin nykyisellään ja osa korvattaisiin jatkossa hyvinvointialueille.
- Eesityksen mukaan valtio maksaisi kunnille ja hyvinvointialueille laskennallista korvausta kansainvälistä suojelua saavien vastaanotosta ja kotoutumista edistävien palvelujen järjestämisestä. Korvausjärjestelmän yksinkertaistamiseksi osa nykyisin erikseen korvattavista kustannuksista, kuten tulkitsemisesta aiheutuneet kustannukset, sisällytettäisiin osaksi laskennallista korvausta.
- Lisäksi osa kustannuksista, esimerkiksi uuden monikielisen yhteiskuntaorientaation sekä matalan kynnyksen ohjaus- ja neuvontapalvelujen järjestäminen, esitetään korvattavan kunnille osana peruspalvelujen valtionosuutta.

HE laiksi kotoutumisen edistämisestä ja siihen liittyviksi laeiksi voimaan 1.1.2025

- Kotoutumislakia koskevan lakiehdotuksen 9 luvussa säädettäisiin uudesta valtakunnallisesta kotoutumisen asiakastietojärjestelmäkokonaisuudesta. Kotoutumisen asiakastietojärjestelmää käytettäisiin kunnissa muissa kuin työvoimapalvelujen piirissä toteutettavissa kotoutumispalveluissa. Kunnille käyttö olisi maksutonta. Tiettyjen tietojen tallentaminen olisi kuntia velvoittavaa.
- Palvelujärjestelmään liittyviä **uusia tehtäviä** kunnille olisivat monikielisen yhteiskuntaorientaation sekä matalan kynnyksen ohjaus- ja neuvontapalveluiden järjestäminen. Lisäksi laajenevana tehtävän olisi monialaisen yhteistyön vahvistaminen sekä velvollisuus laatia osaamisen ja kotoutumisen palvelutarpeen arviointi ja kotoutumissuunnitelma aiempaa laajemmalle kohderyhmälle

TULEVAISUUDEN KUNTA -SELVITYSHANKE

MINNA KOLJONEN

PROJEKTIPÄÄLLIKÖ

minna.koljonen@ely-keskus.fi

SAARA MÄKINEN

HANKESIHTERI

saara.makinen@pohjois-savo.fi

Mallinnuksissa ja laskelmissa on hyödynnetty Tilastokeskuksen,
TEM:n Työnvälitystilaston ja Mikko Kesä Oy:n aineistoja