



SISÄLLYSLUETTELO

KAAVOITUSKATSAUKSEN TARKOITUS	2
1. ALUEIDENKÄYTÖN SUUNNITTELUJÄRJESTELMÄ SEKÄ KAAVOITUSTILANNE LEPPÄVIRRALLA	2
<i>Yleistä</i>	2
<i>Valtakunnalliset alueidenkäyttötavoitteet</i>	2
<i>Yleiskaavat</i>	4
<i>Asemakaavat</i>	5
<i>Ranta-asemakaavat</i>	6
2. VIREILLÄ OLEVAT KAAVAT JA MUUT MAANKÄYTÖN SUUNNITELMAT JA MAANKÄYTTÖSOPIMUKSET	6
<i>Osayleiskaavat</i>	6
<i>Asemakaavat</i>	7
<i>Ranta-asemakaavat</i>	7
<i>Muita suunnitelmia ja maankäyttösopimuksia</i>	7
3. KAAVOITUSMENETTELY	8
4. POHJAKARTAT	10
5. MAAPOLITIIKKA	10

KAAVOITUSKATSAUKSEN TARKOITUS

Vuoden 2000 alussa voimaan tulleen maankäyttö- ja rakennuslain 7 §:n mukaan kunnan tulee vähintään kerran vuodessa laatia katsaus kunnassa vireillä olevista ja lähiaikoina vireille tulevista kaava-asioista, jotka eivät ole merkitykseltään vähäisiä.

Tähän katsaukseen on sisällytetty lisäksi selvitystä nykyisestä kaavoitustilanteesta. Kaavoituskatsauksesta on tiedotettava sen tarkoituksen kannalta sopivalla tavalla.

1. Alueidenkäytön suunnittelujärjestelmä sekä kaavoitustilanne Leppävirralla

Yleistä

Seuraavan sivun kuvassa on esitetty yleispiirteisesti Leppävirran kaavoitustilanne vuonna 2004 . Karttaesityksessä eivät ole mukana ranta-asemakaavat.

Vuoden 2000 alussa voimaan tulleen maankäyttö- ja rakennuslain mukaan alueidenkäytön suunnittelujärjestelmään kuuluvat valtakunnalliset alueidenkäyttötavoitteet, maakuntakaava, yleiskaava ja asemakaava.

Valtakunnalliset alueidenkäyttötavoitteet

Valtakunnallisista alueidenkäyttötavoitteista päättää valtioneuvosto. Valtioneuvoston päätös valtakunnallisista alueidenkäyttötavoitteista tuli voimaan vuonna 2001.

Valtakunnallisten alueidenkäyttötavoitteiden tarkoituksena on

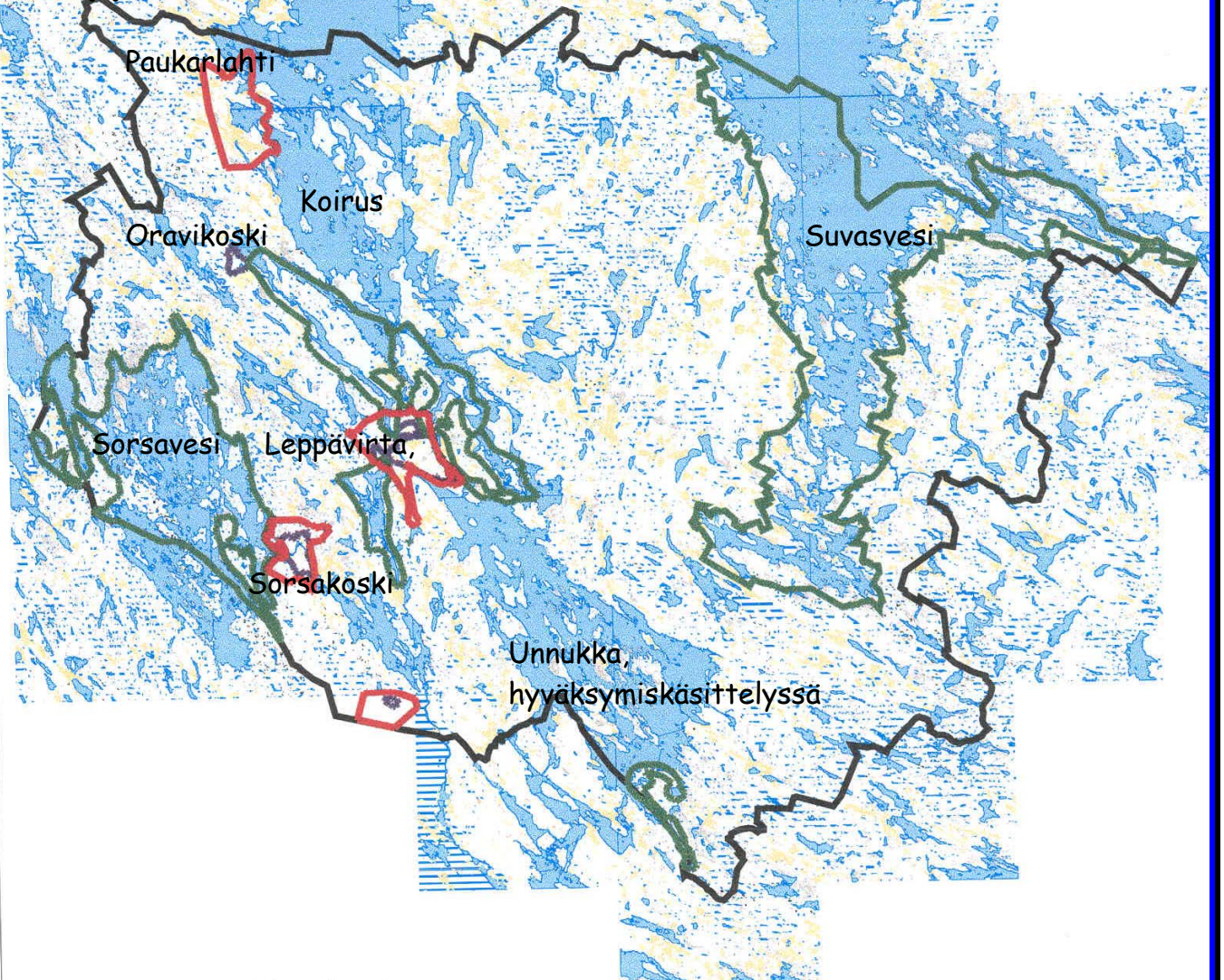
- Edistää hyvän elinympäristön ja kestävä kehityksen toteutumista alueiden käyttöä koskevissa päätöksissä
- edistää kansainvälisten sopimusten täytäntöönpanoa
- turvata alueidenkäyttölliset edellytykset valtakunnallisten hankkeiden ja tarkoituksenmukaiselle toteuttamiselle.

Valtion eri viranomaisten toiminnan tulee tukea ja edistää tavoitteiden toteutumista. Valtakunnalliset tavoitteet täsmennetään maakunnan suunnittelussa alueiden käytön periaatteiksi ja aluevarauksiksi ja ne vaikuttavat tätä kautta myös kunnan alueiden suunnitteluun. Osa tavoitteista on luonteeltaan sellaisia, että ne otetaan huomioon suoraan kuntakaavoituksessa, jos ne eivät sovellu käsiteltäväksi maakuntakaavan tasolla tai tavoitteet huomioon ottavaa maakuntakaavaa ei ole vielä laadittu.



Valtakunnalliset alueidenkäyttötavoitteet ryhmitellään seuraaviin kokonaisuuksiin:

- toimiva aluerakenne
- eheytyvä yhdyskuntarakenne ja elinympäristön laatu
- kulttuuri- ja luonnonperintö, virkistyskäyttö ja luonnonvarat
- toimivat yhteysverkostot ja energiahuolto
- Helsingin seudun erityiskysymykset
- luonto- ja kulttuuriympäristöinä erityiset aluekokonaisuudet.

Leppävirran kunnan kaavoitustilanne vuonna 2005



Leppävirta

-  Yleiskaava-alueenraja, oikeusvaikutteinen
-  Rantayleiskaava-alueenraja , oikeusvaikutteinen
-  Asemakaava-alueen raja
-  Kuntaraja



0 20 kilometriä



Yleiskaavat

Kunnassa yleiskaava on keskeinen kaavataso valtakunnallisten alueidenkäyttötavoitteiden ja maakuntakaavan konkretisoinnissa.

Yleiskaavan tarkoituksena on kunnan tai sen osan yhdyskuntarakenteen ja maankäytön yleispiirteinen ohjaaminen ja toimintojen yhteen sovittaminen. Yleiskaava voidaan laatia myös maankäytön ja rakentamisen ohjaamiseksi määrättyllä alueella (osayleiskaava). Yleiskaava voi olla rakennusluvan perusteena ranta-alueilla, kyläalueilla ja muilla maaseutualueilla. Yleiskaavan hyväksyy kunnanvaltuusto.

Rakennuslain nojalla voimaan tullut vahvistettu yleiskaava on voimassa maankäyttö- ja rakennuslain mukaisena oikeusvaikutteisena yleiskaavana ja vahvistamaton yleiskaava oikeusvaikutuksettomana yleiskaavana.

Yleiskaava on ohjeena laadittaessa ja muutettaessa asemakaavaa sekä ryhdyttäessä muutoin toimenpiteisiin alueiden käytön järjestämiseksi. Viranomaisten on suunnitellessaan alueiden käyttöä koskevia toimenpiteitä ja päättäessään niiden toteuttamisesta katsottava, ettei toimenpiteillä vaikeuteta yleiskaavan toteutumista.

Yleiskaava korvaa samaa aluetta koskevan aikaisemman hyväksytyyn yleiskaavan, jollei kaavassa toisin määrätä. Yleiskaava ei ole asemakaava-alueella voimassa muutoin kuin asemakaavan muuttamista koskevan vaikutuksen osalta.

Leppävirran kunnan alueita koskevat seuraavat yleiskaavat:

Oikeusvaikutuksettomat yleiskaavat:

Yleiskaava, valtuuston hyväksymä 1975
Suvasveden itäosien osayleiskaava 1978
Kirkonkylän osayleiskaava, valtuuston hyväksymä 1981
Timolan osayleiskaava, valtuuston hyväksymä 1981, muutos 1988
Oravikosken osayleiskaava, valtuuston hyväksymä 1983,
Kirkonkylän ja ympäristön osayleiskaava, valtuuston hyväksymä 1987,
Koirus-, Huhti- ja Petäjäjärven rantayleiskaava, valtuuston hyväksymä 1987,
Sorsaveden rantayleiskaava, valtuuston hyväksymä 1988,
Osmajärven rantayleiskaava, valtuuston hyväksymä 1989,

Oikeusvaikutuksettomat yleiskaavat ovat monelta osin vanhentuneita ja osin korvattu uusilla osayleiskaavoilla. Oikeusvaikutteisesti kaavoittamattomien rantojen osalta nämä kaavat voivat olla merkityksellisiä mm. poikkeuslupakäsittelyssä.

Oikeusvaikutteiset yleiskaavat:

Kirkonkylän ja ympäristön osayleiskaava, vahvistettu 1.2.1993, osin valtuuston hyväksymä,
Riikinnevan osayleiskaava, vahvistettu 1994,
Kirkonkylän ja ympäristön osayleiskaavan muutos ja osayleiskaava, vahvistettu 3.7.1995,
Harjulan rantayleiskaava, vahvistettu 16.10.1997, 600 ha, 15 km rantaa,
Sorsaveden rantayleiskaava, vahvistettu 10.12.1997, 4200 ha, 300 km rantaa,
Paukarlahden osayleiskaava, vahvistettu 08.12.1997, 1200 ha

Ala- Särkijärven rantayleiskaava, vahvistettu 18.3.1999,
Särkilahden ja Särkiniemen rantayleiskaava, vahvistettu 18.4.2000,
Leppävirran- Konnuksen rantayleiskaava, hyväksytty 22.5.2000,
Rukkuneen-Kinkamoniemen rantayleiskaava, vahvistettu 12.6.2000,
Suvasveden ja Paljakkaveden rantaosayleiskaava, hyväksytty 27.9.2000,460 km

Ranta-alueiden kaavoitustarve on korostunut lakimuutosten myötä. Lisäksi rakentaminen on viimeaikoina suuntautunut merkittävästi taajamista haja-asutusalueille ja tällöin rakentajien toiveiden mukaisesti erityisesti ranta-alueille. Kunnan ranta-alueista on kuitenkin puolet ilman minkäänlaista kaavaa. Kaavoitetuille ranta-alueille sijoittuu jo tällä hetkellä n. 1000 rakennuspaikan toteutumaton tonttireservi.

Taajamakaavojen ajantasallapito on toinen merkittävä lähiajan työtehtävä. Tällöin tulee esille keskustaajaman laajennusalueiden maanhankinta ja suunnittelu sekä keskustapalvelujen kehittämisen turvaaminen.

Asemakaavat

Rakennuslain nojalla voimaan tullut rakennuskaava on voimassa maankäyttö- ja rakennuslain mukaisena asemakaavana, jossa ei ole sitovaa tonttijakoa.

Asemakaava laaditaan alueiden käytön yksityiskohtaista järjestämistä, rakentamista ja kehittämistä varten.

Asemakaava ohjaa rakentamista ja muuta maankäyttöä paikallisten olosuhteiden, kaupunki- ja maisemakuvan, hyvän rakentamistavan sekä olemassa olevan rakennuskannan käytön edistämisen edellyttämällä tavalla.

Asemakaavalla ei saa aiheuttaa kenenkään elinympäristön laadun sellaista merkityksellistä heikkenemistä, joka ei ole perusteltua asemakaavan tarkoitus huomioon ottaen.

Leppävirran kunnassa ovat voimassa seuraavat asemakaavat:

Kirkonseudun asemakaava, vahvistettu vuonna 1971, tehty lukuisia muutoksia ja laajennuksia,
Sorsakosken asemakaava,
Oravikosken asemakaava, vahvistettu 1985 ja
Riikinnevan asemakaava, vahvistettu 1994.

Asemakaavoitettua aluetta on kaikkiaan n. 900 ha.

Asemakaavat ovat pitkälle toteutuneita. Kirkonseudun asemakaavan pohjoisosissa Paajalanmäen alueella on joitakin toteutumattomia kunnan omistamia asuinkortteleita rakennetun yhdyskuntatekniikan läheisyydessä. Sorsakoskella on varsin paljon osittain rakentamattomia yksityisten tai kunnan omistamia asuntokortteleita rakennetun yhdyskuntatekniikan läheisyydessä. Tonttien menekki Sorsakoskella on ollut viime vuosina vähäistä. Oravikosken alueella alkoi olla puutetta rannan läheisyyteen sijoittuvista rivitalo- / omakotitalotonteista. Kaavan laajennus Pitkäniemen alueelle toi Oravikoskelle puuttuvia tontteja.

Maankäyttö- ja rakennuslakiin sisältyy velvoite asemakaavojen ajantasalla pidosta. Leppävirran ajantasa-aseamakaava on numeerisessa muodossa.

Leppävirrälle laadittu kulttuuriympäristön hoito-ohjelma ja rakennusinventoinnit otetaan huomioon kaavoja tarkistettaessa.

Ranta-asemakaavat

Maanomistaja voi huolehtia ranta-asemakaavaa koskevan ehdotuksen laatimisesta ranta-alueelleen. Maanomistajan toimesta laaditun ranta-asemakaavan tulee muodostaa tarkoituksenmukainen kokonaisuus.

Rakennuslain mukaan voimaan tullut rantakaava on voimassa maankäyttö- ja rakennuslain mukaisena ranta-asemakaavana.

Leppävirran kunnassa on 27 hyväksyttyä ranta-asemakaavaa.

Rantaosayleiskaavoituksen edetessä on kiinnostus ranta-asemakaavojen laadintaan vähentynyt.

2. Vireillä olevat kaavat ja muut maankäytön suunnitelmat ja maankäyttösopimukset

Kansikuvassa on esitetty keskeisimpien vireillä olevien kaavahankkeiden sijainti.

Osayleiskaavat

Rantaosayleiskaavoissa on tavoitteena vesistön rantavyöhykkeen (noin 200 metriä rantaviivasta lukien) käytön suunnittelu eri tarkoituksiin kuten virkistykseen, suojeluun, maa- ja metsätalouteen ja rakentamiseen.

Rantaosayleiskaavoilla on tarkoitus ohjata maankäyttöä erityisesti rantavyöhykkeellä. Rantaosayleiskaava antaa perusteen rakennusluvan myöntämiselle. Muu kuin asemakaavan tai oikeusvaikutteisen rantaosayleiskaavan mukainen rakentaminen rantavyöhykkeellä vaatii ympäristökeskuksen poikkeusluvan.

Unnukan rantaosayleiskaava on valmistunut ja tekninen lautakunta on esittänyt sen kunnanvaltuuston hyväksyttäväksi. Luonto- ja maisemaselvitys rantayleiskaavoitusta varten on tehty vuosina 1997-98. Kaavaa varten on laadittu osallistumis- ja arvioimissuunnitelma. Unnukan tavoitteet ja mitoitusperusteet on hyväksytty Leppävirran kunnanvaltuustossa 4.6.2001. Kaavaluonnos oli nähtävillä vuoden 2003 syyskuussa. Kaavaehdotus oli nähtävillä vuoden 2004 marraskuussa. Kaavan laatimiseksi on järjestetty lukuisia viranomaisneuvotteluja, esittelytilaisuuksia, kyselyitä ja vastaanottoja.

Koirusveden ja Konnuslahden rantaosayleiskaavan luonto- ja maisemaselvitys laadittiin vuonna 2002 ja varsinainen itäosien osayleiskaavan laatiminen ajoittuu vuosille 2006-. Länsiosan rantojen suunnittelu etenee nopeammassa tahdissa Oravikoski-Paukarlahti-Kotalahti osayleiskaavoituksen yhteydessä. Itäosan kaavan laatimiseksi järjestetään seuraavaksi viranomaisneuvottelu ja kysely maanomistajille sekä kalastuskunnille- ilmeisesti vasta vuonna 2007. Kysely järjestetään sen jälkeen, kun rantaviivan muuntaminen ja laskenta on suoritettu. Samaan aikaan laaditaan kaavan osallistumis- ja arvioimissuunnitelma.

Kirkonkylän osayleiskaavan tarkistamistyötä palvelemaan on laadittu mm. kehittämissuunnitelma ja Vokkolan maankäytön yleissuunnitelma. Kirkonkylän osayleiskaavan tarkistamistyötä ja Oravikoski-Paukarlahti-Kotalahti osayleiskaavoitusta palvelemaan on käynnistetty vuonna 2005 selvitys keskustan ja Oravikosken laajenemissuunnista. Selvitystyö valmistuu vuoden 2006 aikana.

Oravikoski-Paukarlahti-Kotalahti alueilla on laadittu osayleiskaavoitusta palveleva luonto- ja

maisemaselvitys) vuonna 2003. Kyläläisten voimin suoritettava kyläsuunnittelu on valmistumassa alueella, myös tämä suunnitelma tarjoaa lähtötietoja kaavoitukselle. Valtatie 5:n yleissuunnitelman laatiminen ja ympäristövaikutusten arviointi on käynnissä välillä Palokangas-Humalajoki. Voimakasta maankäyttöä merkitystä tulee olemaan tielinjaustratkaisilla sekä liittymien ja kevyen liikenteen järjestelyillä. Tämä ja lisääntynyt rakennuspaikkojen kysyntä Paukarlahden ja Oravikosken alueella aiheuttavat yleiskaavoitustarvetta.

Asemakaavat

Asemakaava-alueille laaditaan hankekohtaisia kaavanmuutoksia, jotka ovat kokonaisvaikutuksiltaan vähäisiä. Merkittävämpiä kaavan muutoksia ja laajennuksia on mahdollista laatia eri taajamien yleiskaavojen tarkistustyön ja maanhankintojen edistyttyä.

Sorsakoskella on hankittu aktiivisesti maa-alueita (vuonna 2005 yli 60 ha). Tätä kautta saadaan myös lisää tontteja myyntiin. Vuonna 2006 selvitetään Sorsakoskella pikaisesti tarvittavia asemakaavamuutoksia ja Sorsakosken osayleiskaavoituksen aikataulutusta suhteessa muihin osayleiskaavoihin. Tonttivaranto on Sorsakoskella hyvä.

Oravikosken taajaman pohjoispuolelle Pitkäniemen alueelle on valmistunut vuonna 2003 asemakaava. Ennen kaavan valmistumista Oravikosken alueella alkoi olla puutetta rannan läheisyyteen sijoittuvista rivitalo- / omakotitalotonteista. Kysyntä Oravikosken alueella on vilkasta ja vuonna 2006 pyritään käynnistämään taajamarakennetta tiivistävä asemakaavoitus Oravikosken keskustassa.

*Leppävirran kunta kaavoitti vuonna 2004 alueen **Kauppilanmäeltä Ruutanalammen läheisyydestä**, koska kirkonkylällä keskeisellä alueella alkoi olla puutetta rivitalo- / omakotitalotonteista. Alueen kysyntä on ylittänyt odotukset jaksiksi jo vuonna 2006 käynnistetään asemakaavan laajennus kunnan omistamille alueille Virranrantaan ja asemakaavan muutos Kauppilanmäen länsirinteeseen.*

Asemakaavoitettu teollisuustonttivaranto on kaikissa kolmessa taajamissa riittävä ja kattaa usean vuoden tarpeet.

Keskustan kehittämissuunnitelman pohjalta on käynnistymässä asemakaavamuutoshankkeita Leppävirran keskusta-alueilla.

Ranta-asemakaavat

Yksityisen maanomistajan toimesta on työn alla yksi ranta-asemakaava : Talvisalo-Korkeavuori asemakaavan muutos ja Uitukanrinteen ranta-asemakaava.

Ranta-asemakaavojen toteuttaminen on edelleen maanomistajien asia. Rantayleiskaavoitetuilla alueilla siirtoedellytykset omaavat rakennusoikeuden siirrot toisaalle tapahtuvat ensisijaisesti ranta-asemakaavoilla ja toissijaisesti rantayleiskaavan muutoksilla.

Muita suunnitelmia ja maankäytösopimuksia

Valtatie 5:n yleissuunnitelman laatiminen ja ympäristövaikutusten arviointi on käynnissä välillä Palokangas-Humalajoki. Maankäyttöä merkitystä tulee olemaan tielinjaustratkaisilla sekä liittymien ja kevyen liikenteen järjestelyillä. Tämä aiheuttaa yleiskaavan ja seutukaavan / maakuntakaavan tarkistuksen tarvetta alueilla.

Oravikokella on käynnistymässä laajempialainen puistoalueiden ja ulkoilureittien suunnittelu, jonka lopputuloksena saadaan mm. Oravikosken **puistoalueiden käyttö- ja hoitoluokitus.**

Vuoden 2001 alussa on astunut voimaan uusi **rakennusjärjestys**, joka on laadittu uuden maankäyttö- ja rakennuslain soveltamista varten.

Kirkonkylän osayleiskaavan tarkistamistyötä ja Oravikoski-Paukarlahti-Kotalahti osayleiskaavoitusta palvelemaan on käynnistetty vuonna 2005 selvitys keskustan ja Oravikosken laajenemissuunnista. Selvitystyö valmistuu vuoden 2006 aikana.

3. Kaavoitusmenettely

Tekninen lautakunta päättää Leppävirralla maankäyttöön ja kaavoitukseen liittyvistä asioista. Kaavat hyväksyy kunnanvaltuusto / kunnanhallitus. Maankäyttö- ja mittauspalvelut huolehtii kaavoituksesta ja mittausoimesta.

Kaavoitusmenettely tulee uuden lain mukaan järjestää sekä suunnittelun lähtökohdista, tavoista ja mahdollisista vaihtoehdoista tiedottaa niin, että alueen maanomistajilla ja niillä, joiden asumiseen, työntekoon tai muihin oloihin kaava saattaa vaikuttaa, sekä viranomaisilla ja yhteisöillä, joiden toimialaa suunnittelussa käsitellään (osallisilla), on mahdollisuus osallistua kaavan valmisteluun, arvioida kaavoituksen vaikutuksia ja lausua kirjallisesti tai suullisesti mielipiteensä asiasta.

Osallistumisen ja vuorovaikutuksen järjestämisestä laaditaan suunnitelma, joka käsittää kaavasta tiedottamisen, mielipidekyselyt, tilaisuudet ja nähtävillä pidot.



Kaavoitusprosessin kulku / Leppävirran kunta

Vastuuhenkilö:Kaavoittaja

Työvaihe, MRL (lakiperuste)	Työvaiheen sisältö	Päätäjät ja kesto (yk/ak)
Aloite ,MRL 51§	-Työn edellytykset selvitetään -Pohjakartta	TEK, VAL, KH (6 kk/ 2 kk)
Vireilletulo, työohjelma	-Päätös taksoista, maankäyttö Sopimuksista -konsulttisopimukset	TEK, KH (6 kk/ 2 kk)
Perusselvitykset MRL 9§	-elinkeinot, elinympäristö -maaperä, luonnonympäristö,- maisema, ym -rakennettu ympäristö	(12 kk/ 6 kk)
Aloituskokous MRL 66§	-viranomaisneuvottelu tarpeen mukaan	
Tiedottaminen vireilletulosta osalliset, OAS MRL 62,63,64§	-lehti-ilmoitus -kirje osallisille -keskustelutilaisuus -lähtöaineiston kokoaminen ja täydentäminen -mahd. idealuonnokset	TEK (6kk / 1 kk)
Tavoitteet ja mitoituserusteet MRL 66§	-viranomaisneuvottelu tarpeen mukaan	TEK, KH, KV (yleiskaavat) (6kk/ 1kk)
Kaavaluonnos,laati- minen ja kuuleminen MRL 62,54	-osallisesittelyt -nähtävilläpito, mielipiteet -lausuntopyynnöt	TEK, KH (6 kk/ 1 kk)
Mielipiteiden käsit- tely ja vaikutusten arviointi MRL 9§,MRA 1§	-palautteen koonti ja arviointi -lisäselvitysten tarve -lisäneuvottelut	TEK, KH (6 kk / 1kk)
Kaavaehdotus nähtävillä,kuulemiset MRL 65, MRA 27,28§	--osallisesittelyt -nähtävilläpito, mielipiteet -lausuntopyynnöt	KH, yleisk., TEK, asemakaavat 1 kk / 21 pv
Muistutukset, lausunnot vastineet MRA 26 §	-palautteen koonti ja arviointi -lisäselvitysten tarve -lisäneuvottelut, viranomaispalaveri - uuden nähtävilläpidon tarve -vastineet	4 kk / 1 kk
Hyväksymiskäsittely, MRL 37,67,52, Tiedottaminen, MRL 191,188,185, arkistointi	-tiedoksi viipymättä PSYKE, muut sitä pyytäneet, P-S-liitto, tiehallinto ym.	1kk
Muutoksenhaku hallinto-oikeus , KHO (jatkovalitus)	Huom. Myös viranomaiset saattavat valittaa	2-4 vuotta

4 POHJAKARTAT

Vuonna 2006 käynnistetään kirkonkylässä Uitukanharjun alueen ja mahdollisesti myös Timolan koulun ympäristön osalta asemakaavan pohjakartan teko. Työn alla on asemakaavan pohjakartan teko Paukarlahden ydinalueille. Näiden alueiden asemakaavoitus edellyttää pohjakartan laatimista. Sorsakosken asemakaavan pohjakartta on taajamista kaikkein eniten vanhentunut ja vaatisi kokonaan uuden pohjakartan tekoa ennen laajamittaisempia asemakaavoitustehtäviä.

5 MAAPOLITIIKKA

Maapoliittinen ohjelmaluonnos valmistui 2005. Tarkoitus on hyväksyä Leppävirran maapoliittinen ohjelma kunnanvaltuustossa yhdessä Leppävirran hyvinvointistrategian kanssa vuoden 2006 aikana.

Kaavoitettavan olemassa olevaan yhdyskuntarakenteeseen tukeutuvan raakamaareservin tarve sekä uusi maankäyttö- ja rakennuslaki toivat uusia arviointiperusteita Leppävirran kunnan maapoliitiikkaan. Tiettyjen alueiden nopea kasvu ja lisääntynyt kysyntä ovat luoneet paineita tonttutuotannolle ja palvelujen lisäämiselle erityisesti VT 5:n varteen. Mahdollinen väkiluvun kasvun / vähenemisen hallinta suhteessa palveluihin ja infraan edellyttää panostamista maankäytön suunnitteluun ja maapoliitiikan vahvistamiseen. Kunnan maankäytön keskeisimmät tavoitteet tulevat ilmenemään maapoliittisesta ohjelmasta.

Leppävirta 9.1.2006

Leila Kantonen
Kaavoitus- ja kiinteistöinsinööri

Jakelu: Leppävirran kunnanhallitus
Leppävirran tekninen lautakunta
Leppävirran rakennus- ja ympäristölautakunta
Pohjois-Savon liitto
Pohjois-Savon ympäristökeskus