

**POHJOIS-SAVON LIITON
LAAJAKAISTARAKENTAMISEN HANKEOHJELMA**

30.10.2009

Diaarinumero 1085/9521/2009

SISÄLLYS

1	VIESTINTÄVERKON KEHITTÄMISTARPEET JA NOPEIDEN LAAJAKAISTAYHTEYKSIEN KYSYNTÄ	6
1.1	TAUSTAA.....	6
1.2	MAATALOUS	6
1.3	LOMAMÖKKIEN VUOKRAUS, VAPAA-AJAN ASUMINEN JA MATKAILU- JA MAJOITUSTOIMINTA	7
1.4	MUU MAASEUDUN YRITYSTOIMINTA.....	8
1.5	ASUMINEN MAASEUDULLA, VÄESTÖ	8
1.6	KYLÄKOULUT	8
1.7	POHJOIS-SAVON LAAJAKAISTAHANKE JA KUNTIEN SITOUTUMINEN HANKKEESSA.....	9
1.8	HANKEALUEILLA ASUVAN VÄESTÖN IKÄRAKENNE	10
1.9	LAAJAKAISTAKYSYNNÄSTÄ POHJOIS-SAVOSSA	10
1.10	YHTEISRAKENTAMISEN MAHDOLLISUUDET.....	11
1.11	KÄYTETTY LÄHDEAINEISTO JA RAKENTAMISKUSTANNUSTEN LASKENTA	11
2	MAAKUNNAN ALUEELLE ESITETTÄVÄT LAAJAKAISTAHANKKEET.....	13
3	HANKEALUEIDEN SANALLISET KUVAUKSET	19
	IISALMI.....	19
	JUANKOSKI.....	21
	KAAVI.....	25
	KARTTULA	26
	KEITELE	26
	KIURUVESI	27
	KUOPIO	29
	LAPINLAHTI	34
	LEPPÄVIRTA	37
	MAANINKA	40
	NILSIÄ.....	43
	PIELAVESI	47
	RAUTALAMPI	49
	RAUTAVAARA	50
	SIILINJÄRVI	53
	SONKAJÄRVI	56
	SUONENJOKI.....	58
	TERVO.....	62
	TUUSNIEMI.....	63
	VARKAUS.....	66
	VARPAISJÄRVI.....	68
	VESANTO	69
	VIEREMÄ.....	71

LIITTEET:

Kuntien hanketiedot

Kunta	Verkkokartta/Hankekuvauslomake
Iisalmi	Iisalmen hankkeiden verkkokartta
Iisalmi	Iisalmi I
Iisalmi	Iisalmi II
Iisalmi	Iisalmi III
Iisalmi	Iisalmi IV
Juankoski	Juankosken hankkeiden verkkokartta
Juankoski	Ala-Siikajärvi
Juankoski	Kesämäki

Juankoski	Leppälahti
Juankoski	Losomäki
Juankoski	Pelonniemi
Juankoski	Rissalanmäki
Juankoski	Unimäki
Juankoski	Venäänaho
Kaavi	Kaavin hankkeen verkkokartta
Kaavi	Kaavi
Karttula	Karttulan hankkeiden verkkokartta (sisältää myös vuoden 2011 alusta alkaen Kuopioon kuuluvat hankkeet)
Karttula	Karttula 3
Keitele	Keiteleen hankkeen verkkokartta
Keitele	Keitele
Kiuruvesi	Kiuruveden hankkeiden verkkokartta
Kiuruvesi	Kiuruvesi luoteiskulma
Kiuruvesi	Kiuruvesi itäinen
Kiuruvesi	Kiuruvesi eteläinen
Kuopio	Kuopion hankkeiden verkkokartta
Kuopio	Kotasalmi-Riistaveden ymp
Kuopio	Länsiranta
Kuopio	Niittylahti
Kuopio	Räsälä
Kuopio	Vuorisalo-Mustinlahti
Kuopio	Karttula 1
Kuopio	Karttula 2
Kuopio	Karttula 4
Kuopio	Karttula 5
Lapinlahti	Lapinlahden hankkeiden verkkokartta
Lapinlahti	Akkalansalmi-Väisälänmäki-Martikkala
Lapinlahti	Lammake-Heinäaho-Vuorinen
Lapinlahti	Luhi-Juurikka
Lapinlahti	Nerkoonniemi
Lapinlahti	Puolivälin seutu-Jukola-Immola
Lapinlahti	Taipaleen seutu
Lapinlahti	Tölvä-Karvasalmi
Leppävirta	Leppävirran hankkeiden verkkokartta
Leppävirta	Leppävirta I
Leppävirta	Leppävirta II
Leppävirta	Leppävirta III
Leppävirta	Leppävirta IV
Maaninka	Maaningan hankkeiden verkkokartta
Maaninka	Haapamäki
Maaninka	Kurolanlahti-Leinolanlahti
Maaninka	Leppälahti-Kattaalankylä
Maaninka	Maaninkajärven eteläpuoli
Maaninka	Petäjämäki
Nilsjä	Nilsjään hankkeiden verkkokartta
Nilsjä	Hanhisalmi-Murtolahti-Pieksänkoski
Nilsjä	Keinälänmäki-Sahinpuro
Nilsjä	Lastulahto-Hipanniemi
Nilsjä	Palonurmi
Nilsjä	Reittiö

Nilsinä	Ruohomäki-Jokivarsi
Nilsinä	Sänkimäki-Saarvonmäki
Pielavesi	Pielaveden hankkeiden verkkokartta
Pielavesi	Kirkonkylän ymp-Säviä-Pajuskylä
Pielavesi	Pielavesi pohjoinen
Pielavesi	Saarela-Jylhä
Pielavesi	Taipale-Jokijärvi
Rautalampi	Rautalammen hankkeiden verkkokartta
Rautalampi	Rautalampi eteläinen
Rautalampi	Rautalampi pohjoinen
Rautavaara	Rautavaaran hankkeiden verkkokartta
Rautavaara	A. Nokkamäki-Metsäkartano
Rautavaara	B. Kangaslahti-Suojärvi
Rautavaara	C. Hankamäki-Rannankylä
Rautavaara	D. Ylä ja Ala-Luosta
Rautavaara	E. Issakka-Hiirikylä
Siilinjärvi	Siilinjärven hankkeiden verkkokartta
Siilinjärvi	Kolmisoppi
Siilinjärvi	Luvelahti
Siilinjärvi	Vaivionniemi-Saarikylä
Siilinjärvi	Väänälänranta
Sonkajärvi	Sonkajärven hankkeiden verkkokartta
Sonkajärvi	Etelä-Sonkajärvi
Sonkajärvi	Länsi-Sonkajärvi
Sonkajärvi	Marjomäki-Kulvemäki-Jyrkkä
Sonkajärvi	Pohjois-Sonkajärvi
Suonenjoki	Suonenjoen hankkeiden verkkokartta
Suonenjoki	Hulkkola-Vehvilä
Suonenjoki	Kärkkäälä
Suonenjoki	Lempyy
Suonenjoki	Mustolanmäki-Riepolanlahti
Suonenjoki	Pörölänmäki-Suontee
Tervo	Tervon hankkeiden verkkokartta
Tervo	Käpysalo
Tervo	Tervo
Tuusniemi	Tuusniemen hankkeiden verkkokartta
Tuusniemi	Hiidenlahto-Loukeinen
Tuusniemi	Juurikkamäki-Koijanlahti
Tuusniemi	Konttimäki
Tuusniemi	Kosula
Tuusniemi	Ohtaaniemi
Varkaus	Varkauden hankkeiden verkkokartta
Varkaus	Härmäniemi, Joutsenlahti
Varkaus	Kangaslammin kk:n ympäristö
Varkaus	Viljolahti, Hevonlahti, Tappuvirta
Varpaisjärvi	Varpaisjärven hankkeiden verkkokartta
Varpaisjärvi	Varpaisjärvi eteläinen
Varpaisjärvi	Varpaisjärvi pohjoinen
Vesanto	Vesannon hankkeen verkkokartta
Vesanto	Vesanto itäinen
Vesanto	Vesanto läntinen
Vieremä	Vieremän hankkeiden verkkokartta
Vieremä	Vieremä eteläinen alue

Vieremä	Vieremä itäinen alue
Vieremä	Vieremä läntinen alue

1 VIESTINTÄVERKON KEHITTÄMISTARPEET JA NOPEIDEN LAAJAKAISTAYHTEYKSIEN KYSYNTÄ

1.1 Taustaa

Pohjois-Savossa toteutettiin laajakaista-hanke vuosina 2003 - 2005. Hanke toteutettiin pääsääntöisesti ADSL- tekniikalla eli hyödynnettiin rakennettuja kupariin pohjautuvia verkkoja tilaajaliittymien rakentamisessa. Rautalammen kunnassa hanke toteutettiin muista poikkeavasti langattomasti Wimax- tekniikalla paikallisen yrittäjän toimesta.

Tarjouskilpailun voittaneet operaattorit sitoutuivat viiden vuoden ajan tarjoamaan palveluita tuetussa verkossa. Viimeistään **vuoden 2011 alussa** em. aika menee umpeen koko maakunnassa. Koska toteutus perustui pääsääntöisesti käytössä olleeseen lankapuheluita varten rakennettuun infrastruktuuriin, niin alueilla jo toimineet operaattorit saivat verkkojen toteutukset. Hankkeen yhteydessä rakennettiin keskittimiin myös **valokuituyhteyksiä**, joiden kyvykkyys **edistyksellisten** tietoliikennepalveluiden (vähintään 100Mbit/s symmetrisenä) tarjontaan on toistaiseksi vain arvoitus.

Puhelut ovat siirtyneet yhä enemmän langattomaan verkkoon ja puhelinyhteydet ovat useilla alueilla tulleet elinkaarensa päähän, joten operaattorit ovat olleet innokkaita korvaamaan kustannussyistä kupariin perustuvat laajakaistaratkaisut langattomilla vaihtoehdoilla. **Tarjotut langattomat vaihtoehdot** eivät ole tyydyttäneet varsinkaan haja-asutusalueilla käyttäjien tarpeita, koska riittävää siirtonopeutta tarjoava tukiasemaverkosto ei ole kattava. Niinpä etenkin maataloustuottajien järjestö MTK on varoitellut jäsenistöä luopuvasta toistaiseksi ADSL- laajakaistaliittymistä operaattoreiden houkuttelevilta näyttävistä tarjouksista huolimatta. Korvaavan liittymän tulee olla korvattava huomattavasti paremman, mikä tilanne saavutetaan täydellä varmuudella valokuituun perustuvalla ratkaisulla.

Laajakaistapeitto koko maakunnassa oli jo kesällä 2008 julkaistun LVM:n tutkimuksen 37/2008 mukaan reilusti yli 95 prosenttia, siitä huolimatta katvealueita on edelleen aiheuttaen joillekin yrittäjille suuria ongelmia esim. lomamökkien vuokraamisessa (esim. Nilsiä) ja huvitilaisuuksien järjestämisessä (esimerkki Leppävirran itäosasta).

Seuraavissa kappaleissa tarkastellaan Pohjois-Savon maakunnan elinkeinoja tietoliikenteen tarpeellisuuden näkökulmasta.

1.2 Maatalous

Maidontuotanto

Nykyaikainen maatalous vaatii hyvät tietoliikenneyhteydet. Tuotantoyksiköiden kasvaessa, esimerkiksi osakeyhtiöitä perustamalla, automaatioaste tuotannossa lisääntyy. Esimerkiksi nykyaikaiset lypsyautomaatiojärjestelmät vaativat vähintään 8 Mbit/s symmetriset yhteydet, koska tietoja on vaihdettava etäällä, useimmiten ulkomailla sijaitsevien tukikeskusten ja maatilojen välillä. **Kiuruveden** kaupunki on koko maassa maidontuotannon kärkipäässä, myös muulle **Ylä-Savolle** maidon tuotanto on tärkeä elinkeino. Maidontuottajia on kaikissa Pohjois-Savon kunnissa, merkitys taloudelle tosin vaihtelee kunnittain. Maidontuottajien määrä koko maakunnan alueella oli 2573 kappaletta vuonna 2000 ja vuonna 2008 vain 1661 kappaletta. Vuotuinen maitomäärä on pysynyt tarkastelujaksolla kuitenkin samoissa lukemissa eli n. 300 miljoonassa litrassa (lähde: MMM/Tike/Maito-Savo).

Pohjois-Savon maidontuotanto on **13,6 prosenttia** koko maan maidontuotannosta (Pohjois-Savon maakuntaprofiili elokuu 2009) ja osuus on ollut kasvusuunnassa (vuonna 2001 osuus oli 12,6). Lapinlahdella Ylä-Savossa on merkittävää maidon jatkojalostusta tuotteina juustoja myös vientiin sekä maitojauheita ja heravalmisteita.

Marjanviljely

Sisä-Savo on marjanviljelyaluetta. **Suonenjoen kaupunki** on maankuulu mansikoistaan. Joka kesä tuhansittain mansikanpoimijoita saapuu ulkomailta. Mansikan viljelykausi on pidentynyt vuosi vuodelta, ensimmäiset mansikat tulevat myytäväksi jo touko-kesäkuun vaihteessa ja satokauden jatkuessa aina syyskuun puoliväliin. Marjatiloilta on yhä tärkeämpää, että tietoliikenneyhteydet ovat kunnossa **houkutellakseen poimijoita** tiloille. Myös itse marjatilain pito vaatii yhä paremmat yhteydet ulkomaailmaan mm. tuotteiden markkinoinnin vuoksi. Sisä-Savon kuntien marjatilat tuottivat vuonna 2007 n. 60 prosenttia Pohjois-Savon marjasadosta, käytetty peltopinta-ala oli hieman yli puolet maakunnan marjanviljelyalasta ja tilojen määrä oli kuitenkin vain 42 prosenttia maakunnan marjanviljelyä harjoittavien tilojen määrästä (lähde MMM:n tietopalvelu/ Puutarharekisterikysely). Pohjois-Savon marjantuotanto on **31 prosenttia** koko maan marjantuotannosta. Missään muussa tuotannossa Pohjois-Savon maakunta ei edustane yhtä suurta osaa koko maan tuotannosta (lähde: Pohjois-Savon maakuntaprofiili elokuu 2009).

Muu maatalous

Maidontuotannon ja marjanviljelyn lisäksi on myös lihantuotantoa (naudan- ja sianliha), viljanviljelyä sekä muuta, erikoistunutta tuotantoa (hunaja, maustekasvit, luonnontuotteet yms.).

Metsätalous

Metsällä on ollut maataloilta suuri merkitys lisätulojen antajana jo kauan. Pelkästään metsänhoitoon erikoistuneita tiloja on maakunnassa vielä vähän, mutta lukumäärä saattaa kasvaa, kun ilmastonmuutoksen vauhdittamana suositaan uusiutuvia energian lähteitä. Metsien omistusta on siirtynyt maaseudulta asutuskeskuksiin, tärkeimpänä seikkana perinnönjaot.

1.3 Lomamökkien vuokraus, vapaa-ajan asuminen ja matkailu- ja majoitustoiminta

Maaseudulla asujien on yhä useammin kerättävä nykyisin tulonsa yhä useimmista lähteistä kuten maatilamatkailu, lomamökkien vuokraus, yksityisten loma-asuntojen korjaus ja kunnossapito yms.

Lomamökkien vuokraus

Koillis-Savossa, etenkin **Nilsissä**, on paljon ympäri vuoden vuokrattavia mökkejä, joista kaikki eivät sijaitse Tahkon hyvien tietoliikenneyhteyksien äärellä. Myös Nilsin naapurikuntien (Varpaisjärven, Juankosken, Kaavin) mökkien vuokralle antajat hyötyvät Tahkon alueen matkailusta. Asiakkaat (lomamökkien vuokraajat) vaativat yhä parempaa varustelua mökeiltä ja hyvään varusteluun kuuluvat myös hyvät tietoliikenneyhteydet. Liiketoiminta voi kärsiä, mikäli tietoliikenne ei toimi.

Vapaa-ajan asunnot

Vapaa-ajan asuntojen varustelutaso parantuu vuosi vuodelta ja oleskeluaika pidentyy. **Vesannolla** Sisä-Savossa on paikallinen yrittäjähdistys toteuttanut kyselyn vapaa-ajan asujille. Kyselyn mukaan 80 prosenttia vastaajista haluaisi pidentää oleskeluaikaa paikkakunnalla. Vapaa-ajan asuntoja käytettäisiin enenevässä määrin myös etätöiden tekemiseen, **jos tietoliikenneyhteydet** toimisivat paremmin. Nyt etätöitä tekee 30 henkilöä, mutta 60 muuta haluaisi myös tehdä. Lisääntyvä etätöiden tekeminen saa todennäköisesti aikaan myös vapaa-ajan asuntojen muuttamisen ympäri-vaotiksi asunnoiksi, mikä lisäisi kunnan väestöpohjaa ja siten toimisi piristysruiskeena väestötappiosta kärsiville paikkakunnille.

Vapaa-ajan asuntojen kunnostus, huoltaminen ja vartiointi sekä teiden auraus työllistävät maaseudulla asuvia, joten kunnat saavat lisää verotuloja tuotetuista palveluista kiinteistöverojen lisäksi. Mökkitalokkarien määrä ei vastaa tarvetta em. mainitun Vesannon kyselyn mukaan.

Maakunnan vapaa-ajan asuntojen lukumäärä oli vuonna 2008 hieman yli 30000 Tilastokeskuksen mukaan, mikä on n. 6,3 prosenttia koko maan kesämökkien määrästä (Pohjois-Savon maa-ala on

5,3 prosenttia ja vesistöala 10,4 prosenttia koko maan vastaavasta, Pohjois-Savon maakuntaprofiili elokuu 2009). Kuopio on kesämökkivaltaisimpia kuntia maassamme lukumäärällään 5208 (lukumäärä vuodelta 2008, lähde Tilastokeskus).

Vapaa-ajan asuntojen sijoittumista ohjataan yhä enemmän kaavoituksen avulla, varsinkin suuri toimija myy kerralla suuren määrän loma-asutukseen kelpaavaa tonttimaata. Savon- Sanomat kertoi 18.10.2009 Metsähallituksen Laatumaan n. sadan tontin kaavoituksesta ja myynnistä Kaavin Luikonniemen alueella. Mainitunkaltaisille alueille on tarkoituksenmukaista rakentaa kunnolliset laajakaistayhteydet samalla kertaa.

Matkailu- ja majoitustoiminta

Tahkon alue Nilsiässä on suuri matkailukohde, jonka vaikutus säteilee ympäristökuntiin, myös haja-asutusalueille. Muut varsinaisella maaseudulla sijaitsevat matkailukohteet ovat yksittäisempiä, mutta verkottumisen tarve on tullut yhä tärkeämmäksi. Esimerkkinä yksittäisemmistä matkailukohteista tuetun valokuituverkon alueella mainittakoon Metsäkartano Rautavaaralla, Kivennapa Juankoskella, Jyrkän ruukkialue (club Herrala) Sonkajärvellä ja Runni Iisalmessa. Maakunnassa on myös ketjuun kuuluvia haja-asutusalueilla toimivia matkailukohteita kuten Lohimaa Tervossa ja Ritonieni Kuopiossa (BlueWhiteResort-ketju).

1.4 Muu maaseudun yritystoiminta

Pohjois-Savon maaseutumaisilla alueilla on lukuisia yrityksiä, jotka jalostavat paikallisesta alkutuotannosta peräisin olevia tuotteita; maatalouden tuotteita kuten viljaa, lihaa, maitoa ja marjoja sekä suoraan luonnosta saatavia tuotteita kuten metsämarjoja, kalaa, sieniä ja riistaa.

Myös hoivapalveluyrityksiä on viime vuosina perustettu runsaasti, koska yhteiskuntarakenteen muutos on aiheuttanut uutta kysyntää (hoivaa vaativan vanhusväestön lisääntyminen, lasten huostaanottojen ja ongelmanuorien lisääntyminen, päihdeongelmat yms.).

Myös muuta, perinteisempää yritystoimintaa on olemassa; suurimmasta päästä Paakkilan konepaaja Tuusniemen Paakkilassa (hankealue Ohtaanniemi).

1.5 Asuminen maaseudulla, väestö

Maaseudulla asujat tarvitsevat jopa paremmat tietoliikenneyhteydet kuin taajamissa asuvat, koska etäisyydet ovat usein pitkiä. Pohjois-Savossa **välimatkaa lisää vesistöjen runsaus**, koska teitä ei voida rakentaa linnuntietä pitkin. Talviset automatkat jääteitä pitkin saattavat lyhentyä murtoosaan siitä mitä vastaavat matkat ovat sulan veden aikaan.

Maakunnan maa-ala on 5,5 prosenttia koko maan maa-alasta ja vastaava vesistöala jopa 10,4 prosenttia, mutta väestöä on vain 4,7 prosenttia koko maan väestöstä. Aukastiheys on 14,8 **asukasta/maa-km²** (koko maan luku 17,5). Viranomaispalvelut keskittyvät yhä enemmän, asiointimatkat pitenevät, mutta toisaalta verkkopalvelut lisääntyvät. Verkkopalveluiden käyttö edellyttää riittävän nopeita ja varmoja tietoliikenneyhteyksiä. Yhteyden katkeaminen kesken lomakkeiden täytön vaatii käyttäjältä sietokykyä, jota nykyaikaisessa kiireisessä maailmassa esiintyy yhä harvemmin.

1.6 Kyläkoulut

Viestintäviraston ohjeessa 2/2009 yksi tarvekartoituksen kohde on kyläkoulut. Pohjois-Savossa on kyläkouluja tämän suunnitelman laatimishetkellä seuraavassa taulukossa esitetyn mukaisesti (tiedot kerätty kuntien kotisivuilta):

Taulukko 1: Kyläkouluja Pohjois-Savossa

Kunta	Koulut
Iisalmi	Hernejärvi, Lappetelä, Partala, Runni, Soinlahti, Sourunsalo
Juankoski	Muruvesi, Säyneinen

Kaavi	Kortteinen, Luikonlahti, Maarianvaara
Karttula	Kemppaanmäki, Pihkainmäki, Airaksela
Keitele	ei ole
Kiuruvesi	Heinäskylä, Kalliokylä, Lahnajoki, Luupuvesi, Niva, Rapakkajoki, Rytty, Turhala
Kuopio	Hiltulanlahti, Hirvilahti, Kurkimäki, Melalahti, Rytty, Vehkalampi-Kurkiharju, Vehmasmäki
Lapinlahti	Alapitkä, Martikkala, Nerko
Leppävirta	Konnuslahti, Kotalahti, Kurjala, Mustinsalo, Oravikoski, Sorsakoski, Timola
Maaninka	Käärmelahti, Pulkonkoski, Tuovilanlahti
Nilsjä	Pajulahti, Palonurmi
Pielavesi	Rannankylä, Pohjois-Pielavesi, Säviä
Rautalampi	Kerkonjoki
Rautavaara	Kangaslahti
Siilinjärvi	Hamula, Jännevirta, Kehvo, Kuuslahti, Pöljä
Sonkajärvi	Aittokoski, Sonkakoski
Suonenjoki	lisvesi, Lempyy
Tervo	ei ole
Tuusniemi	Tuusjärvi
Varkaus	ei ole
Varpaisjärvi	Paloinen
Vesanto	Ahveninen
Vieremä	Valkeisen koulu (eteläinen), Kauppilanmäki (itäinen), Salahmi (pohjoinen)

Kyläkoulut tulevat vähenemään vielä nykyisestäänkin, koska koululaisia ei ole riittävästi ja myös säästöjä haetaan. Lukuisia kyläkoulujen lakkautushankkeita on tämän kirjoitushetkellä vireillä, koska kunnat ovat laatimassa lähivuosien talous- ja toimintasuunnitelmiaan. Monissa kunnissa on kuitenkin pyrkimys säilyttää koulut kyläläisten kokoontumis- ja harrastustiloina useimmiten **ky-läyhdistysten** hallinnassa.

1.7 Pohjois-Savon laajakaistahanke ja kuntien sitoutuminen hankkeessa

Kuntatalous on ahtaalla, koska verotulot ovat laman seurauksena pienentyneet. Siitä huolimatta nykyiset kaikki 23 kuntaa (vuoden 2011 alussa Karttulan kuntaliitos Kuopion kanssa) ovat valmiita panostamaan **jopa vaaditun** kolmanneksen valokuiturakentamisen tukikelpoisista kustannuksista.

Hankkeen käytettävissä oli kussakin 23 kunnassa **yhteyshenkilö**, jonka apuna on ollut työryhmä. Kunnat ovat työryhmissään rajanneet hankealueet, hahmotelleet runkoverkon ja kunnan/kaupunginhallitustensa kokouksissa hyväksyneet Pohjois-Savon liiton **viimeistelevät hankesuunnitelmat** ja **tukiohjelman** hankkeiden toteuttamiseksi. Valtakunnallinen hanke tähtää siihen, että lähes 99 prosenttia väestöstä on valokuituverkon piirissä. Pohjois-Savossa kuntien määrittämät hankkeet peittävät lähes koko tukikelpoisen alueen, vain aivan syrjäisimmät reuna-alueet jäävät ulkopuolelle.

Osa suunnitellusta runkoverkosta voi olla jo rakennettu, esimerkiksi valtateiden varret. Nykyisen verkon 100 Mbit/s mahdollistavista liityntäkohdista ei ole maakuntaliitoilla ollut tietoa, joten kaikki tarvittavat runkoverkkoyhteydet on kuvattu ja kaikki tukikelpoisilla alueilla sijoittuvat ovat mukana rakentamiskustannusten arvioissa.

Pohjois-Savon maakunnan väestöstä, joka on 248 400, n. 34 388 asuu alueilla, jotka kunnat ovat määritelleet rakennettavan valokuituverkon piiriin (vuoden 2008 lopun tilanne) eli **13,8 prosenttia** väestöstä. Tilanne vaihtelee kunnittain: **Tervossa, Vesannolla, Rautavaaralla noin puolet** väestöstä asuu tuetulla alueella, kun taas Kuopiossa, Varkaudessa ja Siilinjärvellä vain n. kolme prosenttia.

Pienet n. 100-200 henkilön kyläkeskittymät tulisi sisällyttää myös tukikelpoiseen alueeseen, sillä valokuitu kannattaa useimmiten vetää juuri em. keskittymien läpi.

Tukikelpoisella alueella asujista **838 jää** hankealueiden ulkopuolelle. Hankealueiden sisällä **2913** henkilöä jää yli kahden kilometrin päähän valokuituverkosta. Edellä mainitut luvut yhteensä ovat 3751 ja kattaa **1,5 prosenttia** maakunnan väestöstä.

Maakuntaan suunniteltua runkoverkkoa on **3224 km** tukikelpoisella alueella ja **463 km** ei-tukikelpoisella alueella.

1.8 Hankealueilla asuvan väestön ikärakenne

Pohjois-Savon määritellyillä hankealueilla väestön ikärakenne on seuraava:

Ikä-luokka	Lukumäärä	Prosentti Osuus
0-6	2189	6,37
7-14	3158	9,19
15-18	1263	3,68
18-29	3020	8,79
30-49	8124	23,65
50-64	9357	27,24
65-74	4103	11,94
75-	3138	9,13
	34352	

Taulukosta estimoitu keskimääräinen ikä on 44,3 vuotta, kun Pohjois-Savossa väestön keskimääräinen ikä on 42,6 vuotta (tilastokeskuksen tieto vuoden 2008 lopussa). Hankealueiden väestö on keskimäärin **vain hieman** iäkkäämpää kuin koko Pohjois-Savon väestö keskimäärin.

Estimointi tapahtui seuraavasti: summattu kaikkien ikäluokkien tulo ikäluokan keskimääräinen ikä * lukumäärä (saadaan 1522545) ja jaetaan väestön määrällä 34352. Yli 75-vuotiaiden on oletettu olevan keskimäärin 80-vuotiaita. Ikärakenne eri hankealueilla voi olla hyvin erilainen.

Alueen ikärakenteen perusteella ei voi kuitenkaan tehdä johtopäätöksiä laajakaistaliittymän tarpeellisuudesta, sillä eri ikäluokkien ihmiset tarvitsevat erilaisia palveluja. Palveluiden käyttö on tehtävä helpoksi myös ikääntyneille. Vain niitä hankealueita, joilta **väestö ja taloudellinen toiminta** uhkaa kadota lähivuosina lähes kokonaan, tulisi tarkastella kriittisesti. **Nuorten ikäluokkien** paikkakunnalla pysymistä voidaan helpottaa kehittämällä maahan yhä parempia etäopiskelumahdollisuuksia, joiden toteuttamiseen valokuituverkko antaa hyvän perustan.

1.9 Laajakaistakysynnästä Pohjois-Savossa

MTK Tervo-Vesanto jäsenkysely 2009

MTK Tervo-Vesanto yhdistys teki internet-kyselyn jäsentensä keskuudessa 12.4-5.5.2009. Kyselyssä kysyttiin myös tietoliikenneyhteyksistä. Kyselyyn vastanneista 78,2 ottaisi valokuituyhteyden, mikäli sellainen olisi tarjolla. Kyselyn mukaan 1 Mbit/s yhteyksiä oli vain 14,1 prosentilla vastanneista. Seuraavan viiden vuoden kuluessa 6 prosenttia viljelijöistä ilmoitti lopettavansa toiminnan. Vastausprosentti oli 28 prosenttia (64/226).

(<http://www.mtk.fi/liitot/pohjoissavo/yhdistykset/tervovesanto/>)

Vesannon yrittäjähdistyksen kysely

Luvussa 1.3 kohdassa [Vapaa-ajan asunnot](#) kerrottiin Vesannolla vapaa-ajan asujille suunnatusta kyselystä.

Kyläilta Kiuruveden Korpijoella 23.10.2009

Kiuruveden Korpijoki sisältyy Kiuruveden suunniteltuun pilottialueeseen eli Kiuruveden luoteiskulmaan. Kaupungin laajakaistatyöryhmän pieni ilmoitus paikallislehdessä oli saanut liikkeelle yli 50 henkilöä. Nimi "sitoutumislistaan" oli saatu lähes kaikilta osanottajilta vaikka liittymän hinnan oli arvioitu olevan 1200-1700 euroa. Kiuruveden työryhmä tulee pitämään kyläiltoja myös muilla hankealueen kylillä. Koilliskulman hanke on määrä toteuttaa vuonna 2010 heti kun se on mahdollista.

Kiuruveden tilaisuuden osanottajien mielestä liittymismaksun tulisi olla sama talon sijainnista riippumatta ja siten tasapuolinen.

Lähteet: Iisalmen sanomat 27.10.2009, kirjoittajan puhelinkeskustelu laajakaistatyöryhmän puheenjohtajan Hannu Halosen kanssa 29.10.2009.

1.10 Yhteisrakentamisen mahdollisuudet

Runkoverkon reitit on suunniteltu kulkemaan teiden varsia.

Yhteisrakentamisen mahdollisuuksista tilaajayhteyksien toteuttamisessa ei tässä vaiheessa ole riittävästi tietoa, mutta mahdollisuuksia voidaan selvittää lisää toteuttamisvaiheessa. Maaseudun vesihuoltoverkot on Pohjois-Savossa pääosin jo rakennettu, **viemäriverkostoa** rakennetaan edelleenkin, koska vuoden 2014 alkuun mennessä myös vanhojen kiinteistöjen on noudatettava jo vuonna 2004 voimaan tullutta jätevesiasetusta. **Sähköverkon** tilaajaliittymien toteutusta muutetaan ilmakaapeleista maakaapeleiksi, mikä antaa lisää yhteisrakentamisen mahdollisuuksia.

Seuraavassa on ote Pohjois-Savon liiton lausunnosta koskien hallituksen esitysluonnosta tietoyhteiskunnan infrastruktuurin parantamiseksi: Yhteisrakentamista voi tapahtua myös valokuituyhteyden rakentamisessa kahden tai useamman osapuolen kesken, esimerkiksi kunnat tai kuntayhteisöt voivat tarvita tuettavasta verkosta ns. mustaa kuitua omiin tarpeisiinsa ja omaan omistukseensa (yhteydet omien toimipisteiden välillä, yhteydet kuntien välillä). **Pohjois-Savon liitto esittää**, että ministeriön on selvennettävä säännöt miten em. yhteisrakentaminen vaikuttaa valtion tukeen ja miten asia on mahdollista esittää hankkeiden tarjouspyynnöissä.

1.11 Käytetty lähdeaineisto ja rakentamiskustannusten laskenta

Suunniteltujen hankealueiden kuvaamiseen on käytetty seuraavia tietolähteitä:

- Syke/YKR ruutuaineisto, Tilastokeskus 2008
 - o Väestö: vuoden 2008 tilanne
 - o Työpaikat: vuoden 2005 tilanne
 - o Asuinhuoneistot: vuoden 2007 tilanne
 - o Loma-asunnot: vuoden 2007 tilanne
- Maatilojen sijainti ja tuotantosuuntatiedot: Maa- ja metsätalousministeriö/TIKE
- Pohjois-Savon liiton kokoamat luvussa 1 viitatus tilastotiedot löytyvät netistä:
<http://www.pohjois-savo.fi/fi/psl/tietopalvelu/tilastotieto.php>

Hankesuunnitelmien **kustannusten arviointiin** on käytetty muiden maakuntien tapaan Viestintäviraston ohjeen/26.6.2009 mukaista vähimmäisvaatimusta toteuttavaa tapaa. Kilometrihinta runkoverkon osalta on 12,50 €/m ja tilaajayhteyksien osalta 7 €/m. Alueellisten liityntäkohtien määrän arvioinnissa on käytetty laskennallista arviota alueellisten liityntäkohtien määrästä (hankealueen **arvioitu** tilaajamäärä jaettuna 20:llä) sekä keskiarvohintaa (2 600 €/kpl). Kustannukset on merkitty arvonnalisäverottomina. **Arviotuna** tilaajamääränä puskurialueella on käytetty 50 ja puskurialueen ulkopuolella 10 prosenttia mahdollisista tilaajista. Yritysten lukumäärätieto on johdettu

työpaikkatiedoista jakamalla kahdella. Puskurialueen ulkopuolella keskimääräisensä tuettavana etäisyytenä on käytetty kolmea kilometriä (=5km-2km).

Luvussa 2 on kuvattu maakunnan alueelle suunnitellut laajakaistahankkeet kartalla ja hankkeiden perustiedot taulukossa. **Luvussa 3** on kuvattu hankealueiden tiedot taulukossa yksityiskohtaisemmin. **Huomattakoon**, että luvussa 3 on käytetty Syke/YKR työpaikkatietoja sellaisenaan.

Erillisinä liitteinä on esitetty hankekartat kunnittain sekä kustakin hankkeesta Viestintäviraston mallin mukaiset hankekuvauslomakkeet.

Kuopiossa 30.10.2009

Antero Kauppinen

Laajakaista kaikille - hankkeen Pohjois-Savon tarveselvityksen projektipäällikkö 23.2-30.10.2009

Lisätietoja antavat:

Pohjois-Savon Liitto

Sepänkatu 1, PL 247

70101 KUOPIO

hallintojohtaja Jarmo Muiniekka, Laajakaista kaikille - hankkeen Pohjois-Savon yhteyshenkilö

e-mail: jarmo.muiniekka(at)pohjois-savo.fi

puh. 044 714 2664

tai

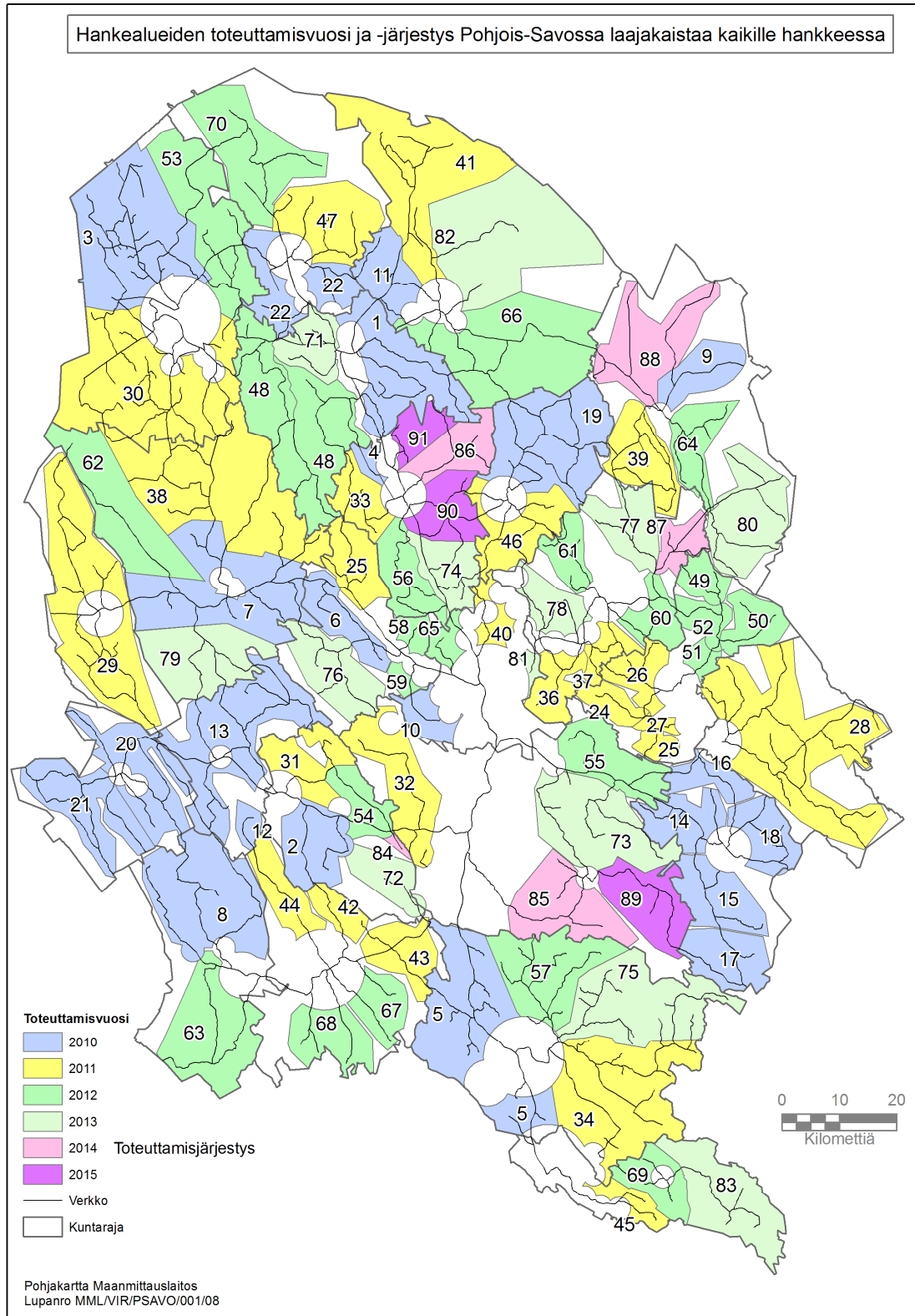
maakuntasuunnittelija Marko Tanttu

e-mail: marko.tanttu(at)pohjois-savo.fi

puh. 044 714 2618

2 MAAKUNNAN ALUEELLE ESITETTÄVÄT LAAJAKAISTAHANKKEET

Kuva 1. Maakunnan laajakaistahankkeiden sijainti. Maakunnan laajakaistahankkeet on esitetty kartalla olevina numeroituina pisteinä. **Numerot** vastaavat seuraavan taulukossa 2 esitettyjen hankkeiden järjestystä.



Taulukko 2. Maakunnan alueelle esitettävät hankkeet ja niiden perustiedot yhteenvetona.

Hankkeet on esitetty siinä järjestyksessä, kun ne on suunniteltu käynnistettäväksi.

Kunta	Hankealue	Hankkeen piiriin kuuluvat vakituiset asunnot	Hankkeen piiriin kuuluvat yritysten vakituiset toimipai- kat	Hankkeen piiriin kuuluvat julkisen sektorin toimipai- kat	Hankkeen piiriin kuuluvat tilaa- jat yhteen- sä	Hankkeessa rakennet- tavan runkover- kon pi- tuus yh- teensä, km	Hankkees- sa rakennet- tavien ti- laajayhte- yksien pi- tuus yh- teensä, km	Hankkeen arvioidut tukikelpoi- set kus- tannukset	Liittymä- kohtien arvioidut kustan- nukset (2600 euroa per yk- sikkö)	Arvi- oitu aloi- tus- vuosi	Jno
Iisalmi	Iisalmi I	198	34	0	232	28	5	400800	23400	2010	1
Karttula	Karttula 3	181	29	0	210	26	4	375800	28600	2010	2
Kiuruvesi	Kiuruvesi luoteis- kulma	545	108	3	656	126	22	1204400	46800	2010	3
Lapinlahti	Nerkoonniemi	57	10	0	67	8	0	102600	7800	2010	4
Leppävirta	Leppävirta I	306	34	0	340	52	4	627300	59800	2010	5
Maaninka	Maaninkajärven eteläpuoli	117	19	0	136	16	4	237200	13000	2010	6
Pielavesi	Kirkonkylän ymp-Säviä- Pajuskylä	306	38	0	344	71		1023800	49400	2010	7
Rauta- lampi	Rautalampi poh- joinen	464	78	0	542	61	21	953900	85800	2010	8
Rautavaa- ra	A.Nokkamäki- Metsäkartano	68	25	0	93	21	5	305500	7800	2010	9
Siilinjärvi	Väänälänranta	111	26	0	137	8	10	196000	15600	2010	10
Sonkajärvi	Länsi-Sonkajärvi	188	57	1	246	33	6	479600	15600	2010	11
Tervo	Käpysalo	20	2	0	22	7	0	89600	5200	2010	12
Tervo	Tervo	457	42	0	499	104	4	1362700	72800	2010	13
Tuusniemi	Hiidenlahti- Loukeinen	145	12	0	157	30	0	384900	23400	2010	14
Tuusniemi	Juurikkamäki- Kojanlahti	135	12	0	147	29	7	424900	28600	2010	15
Tuusniemi	Konttimäki	68	6	0	74	14	3	202800	7800	2010	16

Tuusniemi	Kosula	144	14	0	158	29	4	403900	26000	2010	17
Tuusniemi	Ohtaanniemi	121	14	0	135	29	0	376600	20800	2010	18
Varpaisjärvi	Varpaisjärvi pohjoinen	395	79	0	474	79	3	1041300	57200	2010	19
Vesanto	Vesanto itäinen	273	29	0	302	61	4	787200	31200	2010	20
Vesanto	Vesanto läntinen	409	45	0	454	73	1	955800	57200	2010	21
Vieremä	Vieremä eteläinen alue	245	49	0	294	34	5	474800	26000	2010	22
Iisalmi	Iisalmi II	276	39	0	315	36	14	569000	36400	2011	23
Juankoski	Kesämäki	77	9	0	86	8	3	132500	7800	2011	24
Juankoski	Leppälahti	22	2	0	24	2	0	25000	2600	2011	25
Juankoski	Pelonniemi	179	27	0	206	27	3	373600	20800	2011	26
Juankoski	Rissalanmäki	17	3	0	20	3	0	37500	2600	2011	27
Kaavi	Kaavin hankealue	678	78	0	741	125	23	1775200	106600	2011	28
Keitele	Keitele	523	60	0	583	110	9	1420400	59800	2011	29
Kiuruvesi	Kiuruvesi eteläinen	584	101	4	689	127	11	1711500	83200	2011	30
Kuopio	Karttula 1	138	18	0	156	9	12	219500	28600	2011	31
Kuopio	Länsiranta	305	32	0	337	26	11	423500	33800	2011	32
Lapinlahti	Akkalansalmi-Väisälänmäki-Martikkala	150	19	0	169	29	0	379200	23400	2011	33
Leppävirta	Leppävirta IV	355	37	0	392	87	0	1115100	67600	2011	34
Maaninka	Leppälahti	94	22	0	116	19	3	267900	20800	2011	35
Nilsjä	Hanhisalmi-Murtolahti	160	21	0	181	17	4	264900	26000	2011	36
Nilsjä	Keinälänmäki-Sahinpuro	123	18	0	141	19	0	245300	13000	2011	37

Pielavesi	Pielavesi Pohjoinen	508	77	0	585	98	22	1421000	65000	2011	38
Rautavaara	B.Kangaslahti-Suojärvi	187	21	0	208	68	6	884000	23400	2011	39
Siilinjärvi	Kolmisoppi	62	10	0	72	8	0	104700	5200	2011	40
Sonkajärvi	Pohjois-Sonkajärvi	293	104	2	399	56	9	792700	36400	2011	41
Suonenjoki	Kärkkäälä	67	9	0	76	13	0	173500	7800	2011	42
Suonenjoki	Lempyy	128	9	0	137	23	4	328900	15600	2011	43
Suonenjoki	Mustolanmäki-Rieponlahti	135	31	0	166	19	7	302500	18200	2011	44
Varkaus	Härmäniemi, Joutsenlahti	60	5	0	65	11	3	161100	13000	2011	45
Varpaisjärvi	Varpaisjärvi eteläinen	225	31	0	256	41	2	544900	23400	2011	46
Vieremä	Vieremä itäinen alue	241	46	0	287	38	4	503900	26000	2011	47
Iisalmi	Iisalmi III	204	28	0	232	31	5	438300	20800	2012	48
Juankoski	Ala-Siikajärvi	58	7	0	65	8	1	115200	7800	2012	49
Juankoski	Losomäki	87	6	0	93	17	0	219800	10400	2012	50
Juankoski	Unimäki	54	8	0	62	5	2	81900	7800	2012	51
Juankoski	Venäänaho	81	26	0	107	14	0	182300	13000	2012	52
Kiuruvesi	Kiuruvesi itäinen	216	42	1	259	69	3	878800	20800	2012	53
Kuopio	Karttula 2	119	16	0	135	17	1	228700	23400	2012	54
Kuopio	Riistaveden ympäristö	266	30	0	296	29	7	431100	46800	2012	55
Lapinlahti	Tölvä-Karvasalmi	188	33	0	221	36	0	469300	33800	2012	56
Leppävirta	Leppävirta II	257	29	0	286	64	63	826700	44200	2012	57
Maaninka	Haapamäki	60	6	0	66	4	3	77800	5200	2012	58
Maaninka	Petäjämäki	41	2	0	43	3	5	75800	5200	2012	59
Nilsjä	Lastulahti-Hipanniemi	128	14	0	142	23	1	307900	28600	2012	60
Nilsjä	Reittiö	137	17	0	154	29	2	391300	18200	2012	61

Pielavesi	Saarela-Jylhä	152	17	0	169	29	12	454800	31200	2012	62
Rauta- lampi	Rautalampi ete- läinen	220	17	0	237	50	12	732500	54600	2012	63
Rautavaa- ra	C.Hankamäki- Rannankylä	176	9	0	185	43	1	556300	18200	2012	64
Siilinjärvi	Luvelahti	109	16	0	125	11	3	168400	7800	2012	65
Sonkajärvi	Etelä-Sonkajärvi	348	56	0	404	64	23	1000300	46800	2012	66
Suonenjo- ki	Hulkkola-Vehvilä	105	17	0	122	18	0	232800	18200	2012	67
Suonenjo- ki	Pörölänmäki- Suontee	154	16	0	170	23	8	358800	20800	2012	68
Varkaus	Kangaslammin kk:n ympäristö	118	13	0	131	16	0	207800	20800	2012	69
Vieremä	Vieremä läntinen alue	235	42	0	277	47	7	661900	28600	2012	70
Iisalmi	Iisalmi IV	44	4	0	48	6	1	90200	2600	2013	71
Kuopio	Karttula 4	87	12	0	99	6	8	151600	18200	2013	72
Kuopio	Niittytahti	363	60	0	423	52	64	847900	80600	2013	73
Lapinlahti	Luhi-Juurikka	139	20	0	159	26	0	332800	13000	2013	74
Leppävirta	Leppävirta III	240	38	0	278	78	2	1009500	44200	2013	75
Maaninka	Kurolanlahti- Leinolanlahti	192	21	0	213	32	4	446600	28600	2013	76
Nilsjä	Palonurmi	176	33	0	209	24	6	367600	26000	2013	77
Nilsjä	Sänkimäki- Saarvonmäki	119	39	0	158	26	3	348600	18200	2013	78
Pielavesi	Taipale-Jokijärvi	203	20	0	223	35	10	524000	28600	2013	79
Rautavaa- ra	D.Ylä- ja Alaluos- ta	131	20	0	151	58	0	734900	15600	2013	80
Siilinjärvi	Vaivionniemi- Saarikylä	25	4	0	29	4	1	60500	5200	2013	81
Sonkajärvi	Marjomäki- Kulvemäki- Jyrkkä	160	23	1	184	23	15	421800	23400	2013	82
Varkaus	Viljolahti, Hevon- lahti	156	19	0	175	29	7	425400	36400	2013	83

Kuopio	Karttula 5	13	0	0	13	3	0	37500	0	2014	84
Kuopio	Räsälä	263	30	0	293	35	43	546000	44200	2014	85
Lapinlahti	Lammake- Heinäaho- Vuorinen	134	13	0	147	20	3	280900	13000	2014	86
Nilsinä	Ruohomäki- Jokivarsi	123	21	0	144	22	1	284900	10400	2014	87
Rautavaara	E.Issakka- Hiirikylä	32	0	0	32	57	0	712500	5200	2014	88
Kuopio	Vuorisalo- Mustinlahti	179	75	0	254	31	25	455600	54600	2015	89
Lapinlahti	Puolivälinseutu- Jukola-Immola	174	20	0	194	27	2	362600	15600	2015	90
Lapinlahti	Taipaleen seutu	55	11	0	66	21	0	265100	5200	2015	91

Pohjois-Savo		17 061	2 541	12	19 614	3 223	616	44 393 700	2 498 600		
Kunta	Hankealue	Hankkeen piiriin kuuluvat vakituiset asunnot	Hankkeen piiriin kuuluvat yritysten vakituiset toimipai- kat	Hankkeen piiriin kuuluvat julkisen sektorin toimipai- kat	Hankkeen piiriin kuuluvat tilaajat yhteensä	Hankkeessa rakennettavan runkoverkon pituus yhteensä, km	Hankkeessa rakennettavien tilaajayhteyksien pituus yhteensä, km	Hankkeen arvioidut tukikelpoiset kustannukset	Liittymäkohtien arvioidut kustannukset (2600 euroa per yksikkö)	Arvioitu aloitusvuosi	Jno

3 HANKEALUEIDEN SANALLISET KUVAUKSET

Taulukko 3: HANKEALUEIDEN SANALLISET KUVAUKSET		
Kunta	Hankealue	Sanallinen kuvaus
Iisalmi		<p>Tukikelpoinen alue: 7 prosenttia väestöstä.</p> <p>Iisalmi on Ylä-Savon seutukunnan keskus, jolla on kuitenkin merkittävä maaseutualue.</p> <p>Iisalmen tukikelpoinen alue on rikkonainen. Verkosta sijaitsee kaupallisella alueella 124 kilometriä, kun tukikelpoisilla alueilla vain 101 kilometriä.</p> <p>Iisalmessa on 116 maidontuottajaa. Keskimääräinen viljelyala on lähellä maakunnan keskitasoa (31,0/32,1 ha).</p> <p>Iisalmen kohdalla riskinä voi olla, että tukikelpoista verkkoa joudutaan rakentamaan enemmän kuin on arvioitu.</p> <p>Sitoutumispm: 21.9.2009 kaupunginhallitus</p>
Iisalmi	Iisalmi I	<p>Hankealue rajoittuu Iisalmen keskustaajaman kaakkoispuolelle.</p> <p>Alueen asuinhuoneistoista 826 vain 198 sisältyy tukikelpoiseen alueeseen ja niistä 16 on yli kahden kilometrin päässä suunnitellusta runkoverkosta.</p> <p>Toiminnassa olevien maatilojen lukumäärät alueella: eläintalous 28, viljely 19, metsätalous 1 ja muu toiminta 3. Maatiloista neljä sijoittuu yli kahden kilometrin päähän suunnitellusta runkoverkosta. Työpaikkoja tukikelpoisella alueella on 67, joista 3 sijaitsee yli kahden kilometrin päässä suunnitellusta verkosta.</p> <p>Loma-asuntoja koko hankealueella on 400, joista 137 on tukikelpoisella alueella. Loma-asunnoista 14 on yli kahden kilometrin etäisyydellä suunnitellusta verkosta.</p> <p>Hankealueen verkko voisi olla yhtenäinen rakennettava kokonaisuus hankealueiden Vieremä eteläinen ja Sonkajärvi läntinen verkkojen kanssa.</p> <p>Tukikelpoisen verkon pituus 28 km, ei-tukikelpoisen verkon pituus 53 km.</p> <p>Arvioitu aloitusvuosi: 2010</p>
Iisalmi	Iisalmi II	<p>Hankealue rajoittuu Iisalmen keskustaajaman lounaispuolelle. Alueen asuinhuoneistoista 622 vain 276 sisältyy tukikelpoiseen alueeseen ja niistä 43 on yli kahden kilometrin päässä suunnitellusta runkoverkosta.</p> <p>Toiminnassa olevien maatilojen lukumäärät alueella: eläintalous 27, viljely 24, metsätalous 2 ja muu toiminta 3. Maatiloista kymmenen sijoittuu yli kahden kilometrin päähän suunnitellusta runkoverkosta.</p> <p>Työpaikkoja tukikelpoisella alueella on 78, joista 10 sijaitsee yli kahden kilometrin päässä suunnitellusta verkosta.</p>

		<p>Loma-asuntoja koko hankealueella on 377, joista 275 on tukikelpoisella alueella. Loma-asunnoista 57 on yli kahden kilometrin etäisyydellä suunnitellusta verkosta.</p> <p>Hankealueen verkko voisi olla yksi rakennettava kokonaisuus Lapinlahden alueen Akkalansalmi-Väisälänmäki-Martikkala ja Piela-veden pohjoisen alueen verkkojen kanssa.</p> <p>Tukikelpoisen verkon pituus 36 km, ei-tukikelpoisen verkon pituus 25 km.</p> <p>Arvioitu aloitusvuosi: 2011</p>
Iisalmi	Iisalmi III	<p>Hankealue rajoittuu Iisalmen keskustaajaman länsilounaispuolelle.</p> <p>Alueen 379 asuinhuoneistoista 204 sisältyy tukikelpoiseen alueeseen ja niistä 16 on yli kahden kilometrin päässä suunnitellusta runkoverkosta.</p> <p>Toiminnassa olevien maatilojen lukumäärät alueella: eläintalous 20, viljely 23, metsätalous 0 ja muu toiminta 1. Maatiloista kolme sijoittuu yli kahden kilometrin päähän suunnitellusta runkoverkosta. Työpaikkoja tukikelpoisella alueella on 56, joista 3 sijaitsee yli kahden kilometrin päässä suunnitellusta verkosta.</p> <p>Loma-asuntoja koko hankealueella on 182, joista 109 on tukikelpoisella alueella. Loma-asunnoista 11 on yli kahden kilometrin etäisyydellä suunnitellusta verkosta.</p> <p>Hankealueen kaupallisella alueella sijaitsee maankuulu Runnin kylpylä, joka on merkittävä matkailukeskus.</p> <p>Hankealueen verkko voidaan toteuttaa yhdessä Kiuruveden eteläisen alueen kanssa.</p> <p>Tukikelpoisen verkon pituus 31 km, ei-tukikelpoisen verkon pituus 14 km.</p> <p>Arvioitu aloitusvuosi: 2012</p>
Iisalmi	Iisalmi IV	<p>Hankealue rajoittuu Iisalmen keskustaajaman länsipuolelle.</p> <p>Alueen 411 asuinhuoneistoista vain 44 sisältyy tukikelpoiseen alueeseen ja niistä 4 on yli kahden kilometrin päässä suunnitellusta runkoverkosta.</p> <p>Toiminnassa olevien maatilojen lukumäärät alueella: eläintalous 5, viljely 3, metsätalous 0 ja muu toiminta 1.</p> <p>Maatiloista yksi sijoittuu yli kahden kilometrin päähän suunnitellusta runkoverkosta.</p> <p>Työpaikkoja tukikelpoisella alueella on 8, joista 3 sijaitsee yli kahden kilometrin päässä suunnitellusta verkosta.</p> <p>Loma-asuntoja koko hankealueella on 171, joista 23 on tukikel-</p>

		<p>poisella alueella. Loma-asunnoista 7 on yli kahden kilometrin etäisyydellä suunnitellusta verkosta. Hankealueen verkko voidaan toteuttaa yhdessä Kiuruveden eteläisen alueen kanssa.</p> <p>Tukikelpoisen verkon pituus 6 km, ei-tukikelpoisen verkon pituus 33 km.</p> <p>Arvioitu aloitusvuosi: 2013</p>
Juankoski		<p>Tukikelpoinen alue: 24 prosenttia väestöstä</p> <p>Juankoskella on keskustaajaman ja kahden entisen kuntakeskuk- sen Muruveden ja Säyneisen ohella paljon pieniä kyläkeskuk- sia, jotka Viestintävirasto on rajannut tukikelvottomiksi väestö- määrän perusteella.</p> <p>Verkko on kuitenkin pakko vetää useimpien em. kylien halki, mi- kä seikka täydentää huomattavasti asiakaspotentiaalia.</p> <p>Sitoutumispvm: 5.10.2009 kaupunginhallitus</p>
Juankoski	Ala-Siikajärvi	<p>Hankealue rajoittuu pohjoisessa Nilsiään ja koillisessa Rautavaa- raan. Hankealueen sisällä on Säyneisen taajama, joka on enti- nen kuntakeskus. Alueen 237 asuinhuoneistoista vain 58 sisäl- tyy tukikelpoiseen alueeseen ja niistä 5 on yli kahden kilometrin päässä suunnitellusta runkoverkosta.</p> <p>Toiminnassa olevien mautilojen lukumäärät tukikelpoisella alu- eella: eläintalous 9, viljely 5, metsätalous 0 ja muu toiminta 0. Kaupallisesti toteutuvalla alueella on 9 maatilaa.</p> <p>Maatiloista yksi sijoittuu yli kahden kilometrin päähän suunnitel- lusta runkoverkosta.</p> <p>Työpaikkoja tukikelpoisella alueella on 13, joista 1 sijaitsee yli kahden kilometrin päässä suunnitellusta verkosta. Yhteensä työ- paikkoja on 47.</p> <p>Loma-asuntoja koko hankealueella on 114, joista 80 on tukikel- poisella alueella. Loma-asunnoista 7 on yli kahden kilometrin etäisyydellä suunnitellusta verkosta.</p> <p>Hankealueen verkko voidaan toteuttaa yhdessä Rautavaaran Ala- Luosta-, Ylä- Luostan kanssa.</p> <p>Tukikelpoisen verkon pituus 8 km, ei-tukikelpoisen verkon pituus 7 km.</p> <p>Arvioitu aloitusvuosi: 2012</p>
Juankoski	Kesämäki	<p>Hankealue sijoittuu Juankosken lounais-osaan. Hankealueen sisällä on Muruveden taajama, joka on entinen kuntakeskus. Hankealueella Suuri-Pieksä-järven rannalla sijaitsee lomakartano Kivennapa (http://www.kivennapa.com/).</p> <p>Hankealueen 296 asuinhuoneistoista vain 77 sisältyy tukikelpoi- seen alueeseen ja niistä 12 on yli kahden kilometrin päässä suun- nitellusta runkoverkosta.</p> <p>Toiminnassa olevien mautilojen lukumäärät tukikelpoisella</p>

		<p>alueella: eläintalous 11, viljely 10, metsätalous 0 ja muu toiminta 0. Kaupallisesti toteutuvalla alueella on 5 maatilaa. Maatiloista kaksi sijoittuu yli kahden kilometrin päähän suunnitellusta runkoverkosta.</p> <p>Työpaikkoja tukikelpoisella alueella on 17, joista 1 sijaitsee yli kahden kilometrin päässä suunnitellusta verkosta. Yhteensä työpaikkoja on 52.</p> <p>Loma-asuntoja koko hankealueella on 114, joista 80 on tukikelpoisella alueella. Loma-asunnoista 7 on yli kahden kilometrin etäisyydellä suunnitellusta verkosta.</p> <p>Verkko jatkuu saumattomasti Muuruveden taajaman kautta Rissalanmäen hankealueelle.</p> <p>Tukikelpoisen verkon pituus 8 km, ei-tukikelpoisen verkon pituus 5 km.</p> <p>Arvioitu aloitusvuosi: 2011</p>
Juankoski	Leppälahti	<p>Hankealue sijoittuu Juankosken eteläosaan rajoittuen Kuopion Riistaveden ympäristön hankealueeseen.</p> <p>Alueen 105 asuinhuoneistoista vain 22 sisältyy tukikelpoiseen alueeseen ja niistä jokainen on alle kahden kilometrin päässä suunnitellusta runkoverkosta.</p> <p>Toiminnassa olevien maatalojen lukumäärät tukikelpoisella alueella: eläintalous 2, viljely 2, metsätalous 0 ja muu toiminta 0. Kaupallisesti toteutuvalla alueella on peräti 15 maatilaa. Maatiloista kaikki sijoittuvat alle kahden kilometrin päähän suunnitellusta runkoverkosta.</p> <p>Työpaikkoja tukikelpoisella alueella on 12, joista 1 sijaitsee yli kahden kilometrin päässä suunnitellusta verkosta. Yhteensä työpaikkoja on 60.</p> <p>Loma-asuntoja koko hankealueella on 60, joista 12 on tukikelpoisella alueella. Loma-asunnoista 1 on yli kahden kilometrin etäisyydellä suunnitellusta verkosta.</p> <p>Verkko jatkuu saumattomasti Kuopion Riistaveden ympäristön hankealueelle.</p> <p>Tukikelpoisen verkon pituus 2 km, ei-tukikelpoisen verkon pituus 7 km.</p> <p>Arvioitu aloitusvuosi: 2011</p>
Juankoski	Losomäki	<p>Losomäki sijaitsee Juankosken itäisimmässä osassa rajoittuen Pohjois-Karjalan Juukaan.</p> <p>Alueen 95 asuinhuoneistoista 87 sisältyy tukikelpoiseen alueeseen ja niistä vain yksi on yli kahden kilometrin päässä suunnitellusta runkoverkosta.</p> <p>Toiminnassa olevien maatalojen lukumäärät tukikelpoisella alueella: eläintalous 10, viljely 4, metsätalous 0 ja muu toiminta 0.</p>

		<p>Kaupallisesti toteutuvalla alueella on kaksi maatilaa. Maatiloista kaikki sijoittuvat alle kahden kilometrin päähän suunnitellusta runkoverkosta.</p> <p>Työpaikkoja tukikelpoisella alueella on 19, joista kaikki sijaitsevat alle kahden kilometrin päässä suunnitellusta verkosta. Yhteensä työpaikkoja on 19.</p> <p>Loma-asuntoja koko hankealueella on 111 joista 106 on tukikelpoisella alueella. Loma-asunnoista 2 on yli kahden kilometrin etäisyydellä suunnitellusta verkosta.</p> <p>Verkko jatkuu Viitaniemen kylän kautta Unimäen ja Venäänahon hankealuille. Alueen verkko voi jatkua myös Juuan puolelle.</p> <p>Tukikelpoisen verkon pituus 17 km, ei-tukikelpoisen verkon pituus 2 km.</p> <p>Arvioitu aloitusvuosi: 2012</p>
Juankoski	Peltoniemi	<p>Peloniemen hankealue sijaitsee kokonaisuudessaan tukikelpoisella alueella Juankosken keskustaajaman länsipuolella.</p> <p>Alueen 120 asuinhuoneistot kaikki ovat tukikelpoisella alueella ja niistä 8 on yli kahden kilometrin päässä suunnitellusta runkoverkosta.</p> <p>Toiminnassa olevien maatilojen lukumäärät tukikelpoisella alueella: eläintalous 29, viljely 17, metsätalous 0 ja muu toiminta 0. Maatiloista 4 sijoittuu yli kahden kilometrin päähän suunnitellusta runkoverkosta.</p> <p>Työpaikkoja tukikelpoisella alueella on 53, joista 2 sijaitse yli kahden kilometrin päässä suunnitellusta verkosta.</p> <p>Loma-asuntoja koko hankealueella on 120. Loma-asunnoista 8 on yli kahden kilometrin etäisyydellä suunnitellusta verkosta.</p> <p>Alueen verkko voi jatkua Nilsiänsä Keinälmäki-Sahinpuron hankealueelle ja siitä edelleen Nilsiänsä keskustaansä.</p> <p>Tukikelpoisen verkon pituus 27 km, ei-tukikelpoisen verkon pituus 0 km.</p> <p>Arvioitu aloitusvuosi: 2011</p>
Juankoski	Rissalanmäki	<p>Rissalanmäen hankealue sijaitsee Akonveden ja Muuruveden välisellä kannaksella.</p> <p>Alueen 103 asuinhuoneistoista vain 17 sisältyy tukikelpoiseen alueeseen ja kaikki asuinhuoneistot sijaitsevat alle kahden kilometrin päässä suunnitellusta runkoverkosta.</p> <p>Toiminnassa olevien maatilojen lukumäärät tukikelpoisella alueella: eläintalous 2, viljely 2, metsätalous 0 ja muu toiminta 0. Kaupallisesti toteutuvalla alueella on neljä maatilaa. Maatiloista kaikki sijoittuvat alle kahden kilometrin päähän suunnitellusta runkoverkosta.</p>

		<p>Työpaikkoja tukikelpoisella alueella on 6, joista kaikki sijaitsevat alle kahden kilometrin päässä suunnitellusta verkosta. Yhteensä työpaikkoja on 65.</p> <p>Loma-asuntoja koko hankealueella on 37 joista 30 on tukikelpoisella alueella. Loma-asunnoista kaikki sijaitsevat alle kahden kilometrin etäisyydellä suunnitellusta verkosta.</p> <p>Verkko jatkuu Kesämäen ja Leppälahden hankealueille.</p> <p>Tukikelpoisen verkon pituus 3 km, ei-tukikelpoisen verkon pituus 1 km.</p> <p>Arvioitu aloitusvuosi: 2011</p>
Juankoski	Unimäki	<p>Unimäen hankealue sijaitsee Juankosken keskustan ja Viitaniemen kylän välissä (Juankosken taajamasta koilliseen).</p> <p>Alueen 54 asuinhuoneistoista kaikki sisältyvät tukikelpoiseen alueeseen ja niistä kuusi on yli kahden kilometrin päässä suunnitellusta runkoverkosta.</p> <p>Toiminnassa olevien maatilojen lukumäärät tukikelpoisella alueella: eläintalous 7, viljely 9, metsätalous 0 ja muu toiminta 0. Kaupallisesti toteutuvalla alueella ei ole maatiloja. Maatiloista kaksi sijoittuu yli kahden kilometrin päähän suunnitellusta runkoverkosta.</p> <p>Kaikki 14 työpaikkaa sijaitsevat tukikelpoisella alueella ja niistä kaksi sijaitsevat yli kahden kilometrin päässä suunnitellusta verkosta.</p> <p>Loma-asuntoja koko hankealueella on 87, joista kaikki ovat tukikelpoisella alueella. Loma-asunnoista 34 on yli kahden kilometrin etäisyydellä suunnitellusta verkosta.</p> <p>Verkko jatkuu Viitaniemen kylän kautta Losomäen ja Venäänahon hankealueille.</p> <p>Tukikelpoisen verkon pituus 5 km, ei-tukikelpoisen verkon pituus 0 km.</p> <p>Arvioitu aloitusvuosi: 2012</p>
Juankoski	Venäänaho	<p>Venäänaho sijaitsee Vuotjärven pohjoisrannalla.</p> <p>Alueen 132 asuinhuoneistoista 81 sisältyy tukikelpoiseen alueeseen ja niistä vain yksi on yli kahden kilometrin päässä suunnitellusta runkoverkosta.</p> <p>Toiminnassa olevien maatilojen lukumäärät tukikelpoisella alueella: eläintalous 9, viljely 10, metsätalous 0 ja muu toiminta 0. Kaupallisesti toteutuvalla alueella on 11 maatilaa. Maatiloista kaksi sijoittuu yli kahden kilometrin päähän suunnitellusta runkoverkosta.</p> <p>Työpaikkoja tukikelpoisella alueella on 53, joista kaikki sijaitsevat alle kahden kilometrin päässä suunnitellusta verkosta. Yhteensä työpaikkoja on 64.</p>

		<p>Loma-asuntoja koko hankealueella on 126 joista 113 on tukikelpoisella alueella. Loma-asunnoista 5 on yli kahden kilometrin etäisyydellä suunnitellusta verkosta.</p> <p>Verkko jatkuu Nilsin Lastulahti-Hipaniemen hankealueen kautta Nilsin keskusta.</p> <p>Tukikelpoisen verkon pituus 14 km, ei-tukikelpoisen verkon pituus 5 km.</p> <p>Arvioitu aloitusvuosi: 2012</p>
Kaavi		<p>Tukikelpoinen alue: 37 prosenttia väestöstä</p> <p>Kaavilla on 44 maidontuottajaa (kiintiökausi 08/09). Keskimääräinen viljelyala 19,3 ha (2008) on Pohjois-Savon pienin.</p> <p>Merkittävä matkailukohde kunnassa on Vaikkojoki. Vapaana virtaava kymmenien koskien entisöity Vaikkojoki lähtee Juuan Vaikkojärvestä ja laskee Kaavin puolelle aina Rikkaveteen asti. Toinen tärkeä matkailu- ja vapaa-ajan kohde on Maarianvaaran hiihtokeskus kunnan kaakkoisosassa.</p> <p>Sitoutumispyynti: 21.9.2009 kunnanhallitus (24.9.2009 valtuusto)</p>
Kaavi	Kaavi	<p>Kaavin kunta on Pohjois-Savon itäisin kunta, rajanaapureita Pohjois-Karjalan puolella Juuka, Polvijärvi ja Outokumpu sekä omissa maakunnissa Juankoski ja Tuusniemi.</p> <p>Kaavin kunta halusi muodostaa vain yhden hankealueen.</p> <p>Alueen 862 asuinhuoneistoista 678 sisältyy tukikelpoiseen alueeseen ja niistä 76 on yli kahden kilometrin päässä suunnitellusta runkoverkosta.</p> <p>Toiminnassa olevien maatilojen lukumäärät alueella: eläintalous 61, viljely 32, metsätalous 3 ja muu toiminta 4. Maatiloista 14 sijoittuu yli kahden kilometrin päähän suunnitellusta runkoverkosta.</p> <p>Työpaikkoja tukikelpoisella alueella on 156, joista 6 sijaitsee yli kahden kilometrin päässä suunnitellusta verkosta.</p> <p>Loma-asuntoja koko hankealueella on 966, joista 863 on tukikelpoisella alueella. Loma-asunnoista 195 on yli kahden kilometrin etäisyydellä suunnitellusta verkosta. Loma-asutusta (n. sata tasokasta loma-asuntoa) on kaavoitettu Luikonniemeen. Verkkoa on suunniteltu Luikonniemen puoliväliin saakka, joten osa em. loma-asunnoista pääsee vähintään 2 kilometrin ulottuville verkosta.</p> <p>Hankealueen verkko lienee parasta toteuttaa omana kokonaisuutena, koska verkko ei jatku saumattomasti oman maakunnan naapurikuntien verkkoihin, mutta jatkuu kuitenkin Pohjois-Karjalan puolelle Polvijärvelle ja Outokumpuun.</p> <p>Tukikelpoisen verkon pituus 125 km, ei-tukikelpoisen ver-</p>

		<p>kon pituus 14 km.</p> <p>Arvioitu aloitusvuosi: 2011</p>
Karttula		<p>Tukikelpoinen alue: 34 prosenttia väestöstä (koko Karttula)</p> <p>Karttula yhdistyy Kuopioon 1.1.2011 alkaen. Karttulan kunnanhallitus on päättänyt toteuttaa hankealueen Karttula 3:n vuonna 2010, loput 4 aluetta sisältyvät Kuopion hankesuunnitelmaan.</p> <p>Sitoutumispvm: 28.9.2009 kunnanhallitus</p>
Karttula	Karttula 3	<p>Karttula 3 sijaitsee Virmasveden itärannalla keskustaajaman eteläpuolella.</p> <p>Alueen 360 asuinhuoneistoista 181 sisältyy tukikelpoiseen alueeseen ja niistä 13 on yli kahden kilometrin päässä suunnitellusta runkoverkosta.</p> <p>Toiminnassa olevien maatilojen lukumäärät tukikelpoisella alueella: eläintalous 13, viljely 18, metsätalous 0 ja muu toiminta 2. Kaupallisesti toteutuvalla alueella on 9 maatilaa. Maatiloista viisi sijoittuu yli kahden kilometrin päähän suunnitellusta runkoverkosta.</p> <p>Työpaikkoja tukikelpoisella alueella on 57, joista 5 sijaitsee yli kahden kilometrin päässä suunnitellusta verkosta. Yhteensä työpaikkoja on 106.</p> <p>Loma-asuntoja koko hankealueella on 360 joista 181 on tukikelpoisella alueella. Loma-asunnoista 55 on yli kahden kilometrin etäisyydellä suunnitellusta verkosta.</p> <p>Verkko jatkuu Suonenjoen Kärkkäälän hankealueen kautta Suonenjoen keskusta.</p> <p>Tukikelpoisen verkon pituus 26 km, ei-tukikelpoisen verkon pituus 13 km.</p> <p>Arvioitu aloitusvuosi: 2010</p>
Keitele		<p>Tukikelpoinen alue: 39 prosenttia väestöstä</p> <p>Keiteleen kunta on Ylä-Savon seutukunnan läntisintä osaa. Kunta on pitkulainen etelä-pohjoissuunnassa.</p> <p>Keiteleen keskustan ulkopuolella on 5 edellisen laajakaistahankkeen tuloksena rakennettua laajakaistakeskitintä seuraavasti: Hamulassa, Kummunkylällä, Tossavanlahdessa, Porttilassa ja Kumpuselässä.</p> <p>Toiminnassa olevien maatilojen määrä oli 96 vuonna 2008. Maidontuottajia kiintiökaudella 08/09 on 35 kpl. Tilat jakautuvat eri puolille Keitelettä, eivätkä ole tällä hetkellä riittävän laajakais-tayhteyden piirissä. Keskimääräinen viljelyala 28,4 ha on hie-man alle Pohjois-Savon keskiarvon.</p> <p>Sitoutumispvm: 21.9.2009 kunnanhallitus</p>
Keitele	Keitele	Viestintäviraston määrittelyssä Keiteleen kunnan keskusta 2-3

		<p>kilometrin säteellä on ns. kaupallisesti toteutuvaa aluetta, johon ei voi saada tukea. Kyseisellä kaupallisella alueella on noin 60 % Keiteleen kunnan väestöstä ja asunnoista.</p> <p>Julkisen sektorin toimipaikkoja eikä kouluja ole kaupallisen alueen ulkopuolella.</p> <p>Keskusta-alueen ulkopuolella oleva yritystoiminta on keskittynyt lähinnä Pohjois-Keiteleelle ja Hamulaan. Osalla yrityksistä on huonot laajakaistayhteydet ja heille on saatava yritystoiminnan vaatimat laajakaistayhteydet, mm. metsäkoneyrittäjät tarvitsevat kartta-aineistosiirtoihin hyvän laajakaistayhteyden.</p> <p>Alueen 523 asuinhuoneistoista kaikki sisältyvät tukikelpoiseen alueeseen ja niistä 30 on yli kahden kilometrin päässä suunnitellusta runkoverkosta.</p> <p>Loma-asuntoja Keiteleellä on tukikelpoisella alueella 348 kpl, joista 55 sijaitsee yli 2 kilometrin päässä suunnitellusta verkosta.</p> <p>Etätyöntekijät ja lomailijat tarvitsevat hyvät laajakaistayhteydet (pysyvä ja tilapäinen etätyö).</p> <p>Keiteleen suunniteltu verkko on yhdistettävissä etelässä Tervon ja Vesannon verkkoihin.</p> <p>Tukikelpoisen verkon pituus 110 km, ei-tukikelpoisen verkon pituus 0 km.</p> <p>Arvioitu aloitusvuosi: 2011</p>
Kiuruvesi		<p>Tukikelpoinen alue: 31 prosenttia väestöstä (absoluuttisesti eniten väestöä tukikelpoisella alueella koko maakunnassa mikäli Kuopio ja Karttula pidetään vielä laskuissa erillään). Kiuruveden suunnitellun runkoverkon pituus 322 kilometriä on pisin koko maakunnassa.</p> <p>Kiuruvedellä on maidontuottajia 201 kappaletta kiintiökaudella 08/09 ja maitomäärä 44 396 539. Molemmat em. luvut edustavat Pohjois-Savon kärkeä. Myös keskimääräinen viljelyala on Pohjois-Savon suurin (44,0 ha vuonna 2008). Kiuruveden keskimääräinen tilakohtainen maidontuotanto on maakunnan toiseksi suurin Siilinjärven jälkeen (kiintiökauden 08/09 tilasto).</p> <p>Lypsyautomaatio maitotiloilla tarvitsee erittäin nopeat ja toimintavarmat tietoliikenneyhteydet.</p> <p>Sitoutumispm: 5.10.2009 kaupunginhallitus</p>
Kiuruvesi	Eteläinen	<p>Alueen 627 asuinhuoneistoista 584 sisältyy tukikelpoiseen alueeseen ja niistä 31 on yli kahden kilometrin päässä suunnitellusta runkoverkosta.</p> <p>Toiminnassa olevien maatilojen lukumäärät tukikelpoisella alueella: eläintalous 86, viljely 61, metsätalous 2 ja muu toiminta 8. Kaupallisesti toteutuvalla alueella on 11 maatilaa. Maatiloista 8 sijoittuu yli kahden kilometrin päähän suunnitellusta runkoverkosta.</p>

		<p>Työpaikkoja tukikelpoisella alueella on 215, joista 6 sijaitsee yli kahden kilometrin päässä suunnitellusta verkosta. Yhteensä työpaikkoja on 235.</p> <p>Loma-asuntoja koko hankealueella on 126 joista 113 on tukikelpoisella alueella. Loma-asunnoista 5 on yli kahden kilometrin etäisyydellä suunnitellusta verkosta.</p> <p>Verkko jatkuu hankealueelta saumattomasti etelässä Pielaveden pohjoiselle alueelle sekä idässä Iisalmi III ja Iisalmi IV alueille sekä myös Kiuruveden muille alueille.</p> <p>Tukikelpoisen verkon pituus 127 km, ei-tukikelpoisen verkon pituus 12 km.</p> <p>Arvioitu aloitusvuosi: 2012</p>
Kiuruvesi	Itä(inen)	<p>Kiuruveden itäinen alue sijaitsee Vieremän kunnan naapurissa.</p> <p>Alueen 216 asuinhuoneistoista kaikki sisältyvät tukikelpoiseen alueeseen ja niistä 11 on yli kahden kilometrin päässä suunnitellusta runkoverkosta.</p> <p>Toiminnassa olevien maatilojen lukumäärät tukikelpoisella alueella: eläintalous 32, viljely 17, metsätalous 1 ja muu toiminta 1. Kaupallisesti toteutuvalla alueella ei ole maatiloja. Maatiloista 4 sijoittuu yli kahden kilometrin päähän suunnitellusta runkoverkosta.</p> <p>Työpaikkoja tukikelpoisella alueella on 83, joista 1 sijaitsee yli kahden kilometrin päässä suunnitellusta verkosta. Yhteensä työpaikkoja on sama 83.</p> <p>Loma-asuntoja koko hankealueella on 65, jotka kaikki ovat tukikelpoisella alueella. Loma-asunnoista 4 on yli kahden kilometrin etäisyydellä suunnitellusta verkosta.</p> <p>Verkko jatkuu hankealueelta saumattomasti Vieremän läntiselle ja eteläisille alueelle sekä Kiuruveden muille alueille.</p> <p>Tukikelpoisen verkon pituus 69 km, ei-tukikelpoisen verkon pituus 0 km.</p> <p>Arvioitu aloitusvuosi: 2011</p>
Kiuruvesi	Luoteiskulma	<p>Kiuruveden luoteiskulman hankealue olisi voitu kilpailuttaa pilottihankkeena, mutta se erinäisistä syistä johtuen kilpailutetaan varsinaisena hankkeena.</p> <p>Alueen 609 asuinhuoneistoista 545 sisältyy tukikelpoiseen alueeseen ja niistä 46 on yli kahden kilometrin päässä suunnitellusta runkoverkosta.</p> <p>Toiminnassa olevien maatilojen lukumäärät tukikelpoisella alueella: eläintalous 92, viljely 66, metsätalous 3 ja muu toiminta 4. Kaupallisesti toteutuvalla alueella on 15 maatilaa. Maatiloista 8 sijoittuu yli kahden kilometrin päähän suunnitellusta runkoverkos-</p>

		<p>ta.</p> <p>Työpaikkoja tukikelpoisella alueella on 215, joista 6 sijaitsee yli kahden kilometrin päässä suunnitellusta verkosta. Yhteensä työpaikkoja on 235.</p> <p>Loma-asuntoja koko hankealueella on 126 joista 113 on tukikelpoisella alueella. Loma-asunnoista 5 on yli kahden kilometrin etäisyydellä suunnitellusta verkosta.</p> <p>Verkko jatkuu saumattomasti Kiuruveden eteläiselle ja itäiselle hankealueille ja niiden kautta monen naapurikunnan alueille.</p> <p>Viestintävirasto on selvittänyt hankealueella laajakaistapalvelujen tarjontaa. Yhdenkään teleyrityksen 3G verkko ja @450-verkko eivät ole alueella kattavat. Kiinteän verkon laajakaista liittymien tarjonta on myös erittäin rajoitettua.</p> <p>Tukikelpoisen verkon pituus 126 km, ei-tukikelpoisen verkon pituus 12 km.</p> <p>Arvioitu aloitusvuosi: 2010</p>
Kuopio		<p>Tukikelpoinen alue: 3 prosenttia väestöstä ilman Karttulaa (suhteellisesti vähiten koko maakunnassa Varkauden ohella, mutta absoluuttisesti kuitenkin toiseksi eniten Kiuruveden jälkeen ja Karttulan kanssa yhdessä eniten eli n. 4100 henkilöä)</p> <p>Kuopiossa on maatiloja 323 kpl, joista on maidontuottajia 94 kappaletta kiintiökaudella 08/09. Keskimääräinen viljelyala (26,2 ha) on reilusti alle Pohjois-Savon keskiarvon.</p> <p>Kuopiossa on loma-asuntoja eniten tai lähes eniten koko maassa, joten loma-asumiseen kohdistuva palvelutoiminta on tärkeää. Hyvien tietoliikenneyhteyksien rakentaminen vapaa-ajan asujien ulottuville on vastapalvelusta kiinteistöverosta.</p> <p>Kuopion vesistöala on 35 prosenttia maa-alasta, mikä suhdeluku on maakunnan suurin. Vesistöjen runsaus aiheuttaa pitkiä etäisyyksiä tietä pitkin liikkujille.</p> <p>Sitoutumispyvm: 5.10.2009 kaupunginhallitus</p>
Kuopio	Kotasalmi-Riistaveden ymp.	<p>Hankealue sijaitsee entisen Riistaveden kuntakeskuksen pohjoispuolella.</p> <p>Alueen 736 asuinhuoneistoista vain 266 sisältyy tukikelpoiseen alueeseen ja niistä 22 on yli kahden kilometrin päässä suunnitellusta runkoverkosta.</p> <p>Toiminnassa olevien maatilojen lukumäärät tukikelpoisella alueella: eläintalous 21, viljely 24, metsätalous 1 ja muu toiminta 2. Kaupallisesti toteutuvalla alueella on 18 maatilaa. Maatiloista 4 sijoittuu yli kahden kilometrin päähän suunnitellusta runkoverkosta.</p> <p>Työpaikkoja tukikelpoisella alueella on 59, joista 3 sijaitsee yli kahden kilometrin päässä suunnitellusta verkosta. Yhteensä työpaikkoja hankealueella on 276.</p>

		<p>Loma-asuntoja koko hankealueella on 502 joista 433 on tukikelpoisella alueella. Loma-asunnoista 116 on yli kahden kilometrin etäisyydellä suunnitellusta verkosta.</p> <p>Verkko jatkuu hankealueelta saumattomasti idässä Tuusniemen Konttimäen alueelle ja kaakossa Tuusniemen Hiidenlahden-Loukeisen alueelle sekä Kuopion Niittylahden alueelle.</p> <p>Tukikelpoisen verkon pituus 29 km, ei-tukikelpoisen verkon pituus 12 km.</p> <p>Arvioitu aloitusvuosi: 2012</p>
Kuopio	Länsiranta	<p>Länsirannan hankealue sijaitsee nimensä mukaisesti Kallaveden länsirannalla. Hankealueella on neljä kylää, jotka on rajattu tukikelpoisen alueen ulkopuolelle.</p> <p>Alueen 503 asuinhuoneistoista 305 sisältyy tukikelpoiseen alueeseen ja niistä 39 on yli kahden kilometrin päässä suunnitellusta runkoverkosta.</p> <p>Toiminnassa olevien maatilojen lukumäärät tukikelpoisella alueella: eläintalous 8, viljely 30, metsätalous 4 ja muu toiminta 5. Kaupallisesti toteutuvalla alueella on 12 maatilaa. Maatiloista 3 sijoittuu yli kahden kilometrin päähän suunnitellusta runkoverkosta.</p> <p>Työpaikkoja tukikelpoisella alueella on 63, joista 3 sijaitsee yli kahden kilometrin päässä suunnitellusta verkosta. Yhteensä työpaikkoja hankealueella on 98.</p> <p>Loma-asuntoja koko hankealueella on 294 joista 206 on tukikelpoisella alueella. Loma-asunnoista 58 on yli kahden kilometrin etäisyydellä suunnitellusta verkosta.</p> <p>Verkko on yhdistettävissä Karttula 5 verkon kanssa.</p> <p>Tukikelpoisen verkon pituus 26 km, ei-tukikelpoisen verkon pituus 14 km.</p> <p>Arvioitu aloitusvuosi: 2011</p>
Kuopio	Niittylahti	<p>Niittylahden hankealue sijaitsee Kallaveden itärannalla Riistaveden taajaman itä- ja eteläpuolilla.</p> <p>Alueen 490 asuinhuoneistoista 363 sisältyy tukikelpoiseen alueeseen ja niistä 33 on yli kahden kilometrin päässä suunnitellusta runkoverkosta.</p> <p>Toiminnassa olevien maatilojen lukumäärät tukikelpoisella alueella: eläintalous 25, viljely 21, metsätalous 2 ja muu toiminta 2. Kaupallisesti toteutuvalla alueella on 10 maatilaa. Maatiloista 6 sijoittuu yli kahden kilometrin päähän suunnitellusta runkoverkosta.</p> <p>Työpaikkoja tukikelpoisella alueella on 121, joista 4 sijaitsee yli kahden kilometrin päässä suunnitellusta verkosta. Yhteensä työpaikkoja hankealueella on 165.</p>

		<p>Loma-asuntoja koko hankealueella on 926 joista 822 on tukikelpoisella alueella. Loma-asunnoista 157 on yli kahden kilometrin etäisyydellä suunnitellusta verkosta.</p> <p>Niittylahden verkko on yhdistettävissä Riistaveden ympäristön hankealueen verkkoon.</p> <p>Tukikelpoisen verkon pituus 52 km, ei-tukikelpoisen verkon pituus 7 km.</p> <p>Arvioitu aloitusvuosi: 2013</p>
Kuopio	Räsälä	<p>Räsälän hankealue sijaitsee Kallaveden etelärannalla Vehmersalmen taajaman (entinen kuntakeskus) eteläpuolella.</p> <p>Alueen 263 asuinhuoneistot sisältyvät tukikelpoiseen alueeseen ja niistä 35 on yli kahden kilometrin päässä suunnitellusta runkoverkosta.</p> <p>Toiminnassa olevien maatilojen lukumäärät tukikelpoisella alueella: eläintalous 20, viljely 25, metsätalous 0 ja muu toiminta 7. Kaupallisesti toteutuvalla alueella ei ole maatiloja. Maatiloista 9 sijoittuu yli kahden kilometrin päähän suunnitellusta runkoverkosta.</p> <p>Kaikki 60 työpaikkaa sijaitsevat tukikelpoisella alueella ja niistä 15 sijaitsee yli kahden kilometrin päässä suunnitellusta verkosta.</p> <p>Loma-asuntoja koko hankealueella on 294 joista 206 on tukikelpoisella alueella. Loma-asunnoista 58 on yli kahden kilometrin etäisyydellä suunnitellusta verkosta.</p> <p>Räsälän verkko on yhdistettävissä Kuopion Niittylahden ja Vuorisalo-Mustinlahden verkkoihin.</p> <p>Tukikelpoisen verkon pituus 35 km, ei-tukikelpoisen verkon pituus 0 km.</p> <p>Arvioitu aloitusvuosi: 2014</p>
Kuopio	Vuorisalo-Mustinlahti	<p>Hankealue sijaitsee Suvasveden itärannalla rajoittuen idässä Tuusniemen kuntaan.</p> <p>Alueen 179 asuinhuoneistot sisältyvät tukikelpoiseen alueeseen ja niistä 22 on yli kahden kilometrin päässä suunnitellusta runkoverkosta.</p> <p>Toiminnassa olevien maatilojen lukumäärät tukikelpoisella alueella: eläintalous 17, viljely 26, metsätalous 0 ja muu toiminta 0. Kaupallisesti toteutuvalla alueella ei ole maatiloja. Maatiloista 7 sijoittuu yli kahden kilometrin päähän suunnitellusta runkoverkosta.</p> <p>Kaikki 150 työpaikkaa sijaitsevat tukikelpoisella alueella ja niistä 15 sijaitsee yli kahden kilometrin päässä suunnitellusta verkosta.</p> <p>Loma-asuntoja koko hankealueella on 294 joista 206 on tuki-</p>

		<p>kelpoisella alueella. Loma-asunnoista 58 on yli kahden kilometrin etäisyydellä suunnitellusta verkosta.</p> <p>Hankealueen suunniteltu verkko jatkuu saumattomasti Tuusniemen Kosulan ja Juurikkämäki-Kojanlahti hankealueille.</p> <p>Tukikelpoisen verkon pituus 31 km, ei-tukikelpoisen verkon pituus 0 km.</p> <p>Arvioitu aloitusvuosi: 2015</p>
Kuopio	Karttula 1	<p>Karttula 1 sijaitsee Tervon kunnan rajalla</p> <p>Alueen 132 asuinhuoneistoista kaikki sisältyvät tukikelpoiseen alueeseen ja niistä 32 on yli kahden kilometrin päässä suunnitellusta runkoverkosta.</p> <p>Toiminnassa olevien maatilojen lukumäärät tukikelpoisella alueella: eläintalous 4, viljely 10, metsätalous 0 ja muu toiminta 1. Kaupallisesti toteutuvalla alueella ei ole maatiloja. Maatiloista kaksi sijoittuu yli kahden kilometrin päähän suunnitellusta runkoverkosta.</p> <p>Kaikki 35 työpaikkaa sijaitsevat tukikelpoisella alueella ja niistä vain yksi sijaitsee yli kahden kilometrin päässä suunnitellusta verkosta.</p> <p>Loma-asuntoja koko hankealueella on 289, joista kaikki ovat tukikelpoisella alueella. Loma-asunnoista 81 on yli kahden kilometrin etäisyydellä suunnitellusta verkosta.</p> <p>Verkko jatkuu Karttula 2:een ja Karttula 5:een.</p> <p>Tukikelpoisen verkon pituus 9 km, ei-tukikelpoisen verkon pituus 0 km.</p> <p>Arvioitu aloitusvuosi: 2011</p>
Kuopio	Karttula 2	<p>Karttula 2 sijaitsee Karttulan keskustasta itään rajoittuen Kuopion Länsirannan alueeseen.</p> <p>Alueen 276 asuinhuoneistoista 119 sisältyy tukikelpoiseen alueeseen ja niistä 3 on yli kahden kilometrin päässä suunnitellusta runkoverkosta.</p> <p>Toiminnassa olevien maatilojen lukumäärät tukikelpoisella alueella: eläintalous 5, viljely 10, metsätalous 1 ja muu toiminta 0. Kaupallisesti toteutuvalla alueella on kolme maatilaa. Maatiloista ei ole yhtään yli kahden kilometrin päässä suunnitellusta runkoverkosta.</p> <p>Alueen 72 työpaikoista 31 sijaitsee tukikelpoisella alueella ja niistä vain yksi sijaitsee yli kahden kilometrin päässä suunnitellusta verkosta.</p> <p>Loma-asuntoja koko hankealueella on 287, joista 260 on tukikelpoisella alueella. Loma-asunnoista vain kolme on yli kahden kilometrin etäisyydellä suunnitellusta verkosta.</p>

		<p>Verkko jatkuu Riuttalaan (Karttula 1) ja Pihkainmäen taajaman kautta Karttula 3:een.</p> <p>Tukikelpoisen verkon pituus 17 km, ei-tukikelpoisen verkon pituus 8 km.</p> <p>Arvioitu aloitusvuosi: 2012</p>
Kuopio	Karttula 4	<p>Karttula 4 sijaitsee Airakselan kylän koillispuolella nykyisen Kuopion rajalla.</p> <p>Alueen 360 asuinhuoneistoista 181 sisältyy tukikelpoiseen alueeseen ja niistä 13 on yli kahden kilometrin päässä suunnitellusta runkoverkosta.</p> <p>Toiminnassa olevien maatilojen lukumäärät tukikelpoisella alueella: eläintalous 13, viljely 18, metsätalous 0 ja muu toiminta 2. Kaupallisesti toteutuvalla alueella on 9 maatilaa. Maatiloista viisi on yli kahden kilometrin päässä suunnitellusta runkoverkosta.</p> <p>Alueen 106 työpaikasta 57 sijaitsee tukikelpoisella alueella ja niistä vain viisi sijaitsee yli kahden kilometrin päässä suunnitellusta verkosta.</p> <p>Loma-asuntoja koko hankealueella on 344, joista 259 on tukikelpoisella alueella. Loma-asunnoista 55 on yli kahden kilometrin etäisyydellä suunnitellusta verkosta.</p> <p>Verkko jatkuu Suonenjoen Lempyyn alueelle.</p> <p>Tukikelpoisen verkon pituus 6 km, ei-tukikelpoisen verkon pituus 4 km.</p> <p>Arvioitu aloitusvuosi: 2013</p>
Kuopio	Karttula 5	<p>Karttula 5 sijaitsee Pihkainmäen asuinalueen kaakkoispuolella.</p> <p>Alueen 13 asuinhuoneistoista kaikki sisältyvät tukikelpoiseen alueeseen ja kaikki 3 on alle kahden kilometrin päässä suunnitellusta runkoverkosta.</p> <p>Hankealueella ei ole yhtään maatilaa eikä työpaikkoja.</p> <p>Loma-asuntoja koko hankealueella on 9 ja ne kaikki ovat tukikelpoisella alueella ja alle kahden kilometrin etäisyydellä suunnitellusta verkosta.</p> <p>Verkko jatkuu Pihkainmäen taajaman kautta Karttula 2:een ja Kuopion Länsirannan hankealueeseen.</p> <p>Tukikelpoisen verkon pituus 3 km, ei-tukikelpoisen verkon pituus 0 km.</p> <p>Arvioitu aloitusvuosi: 2014</p>

Lapinlahti		<p>Tukikelpoinen alue: 26 prosenttia väestöstä</p> <p>Lapinlahti sijaitsee valtatie 5:n varrella ja etäisyys seutukunnan keskukseen Iisalmeen on alle 25 kilometriä. Valtatie 5:n varsi on kaupallisesti toteutuvaa aluetta lähes kokonaan jo väestömäärän perusteella.</p> <p>Sitoutumispyvm: 14.9.2009 kunnanhallitus</p>
Lapinlahti	Akkalansalmi-Väisälänmäki-Martikkala	<p>Lapinlahden Akkalansalmen-Väisälänmäen-Martikkalan hankealue sijaitsee Onkiveden pohjoispäässä länsipuolella. Asutus keskittyy pääteiden varteen. Vain 2 asuinhuoneistoa 150:stä sijaitsee yli kahden kilometrin päässä verkosta.</p> <p>Toiminnassa olevien maatilojen lukumäärät alueella: eläintalous 15, viljely 14, metsätalous 0 ja muu toiminta 0. Maatiloista kaikki sijoittuvat alle kahden kilometrin päähän suunnitellusta runkoverkosta. Työpaikkoja tukikelpoisella alueella on 38, joista vain yksi sijaitsee yli kahden kilometrin päässä suunnitellusta verkosta.</p> <p>Loma-asuntoja koko hankealueella on 224, joista kaikki ovat tukikelpoisella alueella. Loma-asunnoista 6 on yli kahden kilometrin etäisyydellä suunnitellusta verkosta. Hankealueen verkko voidaan toteuttaa yhdessä Maaningan Leppälahti-Kattaalankylä alueen kanssa, koska verkko jatkuu saumattomasti Maaningan puolelle.</p> <p>Tukikelpoisen verkon pituus 29 km, ei-tukikelpoisen verkon pituus 0 km.</p> <p>Arvioitu aloitusvuosi: 2011</p>
Lapinlahti	Lammake-Heinäaho-Vuorinen	<p>Lapinlahden Lammakkeen-Heinäahon-Vuorisen hankealue sijaitsee Lapinlahden keskustaajaman itäpuolella ja rajautuu Varpaisjärveen.</p> <p>Asutus keskittyy pääteiden varteen. Vain 9 asuinhuoneistoa 134:stä sijaitsee yli kahden kilometrin päässä verkosta.</p> <p>Toiminnassa olevien maatilojen lukumäärät alueella: eläintalous 10, viljely 15, metsätalous 0 ja muu toiminta 1. Maatiloista 2 sijoittuu yli kahden kilometrin päähän suunnitellusta runkoverkosta. Työpaikkoja tukikelpoisella alueella on 26, joista kolme sijaitsee yli kahden kilometrin päässä suunnitellusta verkosta.</p> <p>Loma-asuntoja koko hankealueella on 76, joista kaikki ovat tukikelpoisella alueella. Loma-asunnoista 3 on yli kahden kilometrin etäisyydellä suunnitellusta verkosta. Hankealueen verkko voidaan toteuttaa yhdessä Varpaisjärven pohjoisen alueen kanssa, vaikka verkko ei jatku suunnitelman mukaan Varpaisjärven puolelle.</p> <p>Tukikelpoisen verkon pituus 20 km, ei-tukikelpoisen verkon pituus 0 km.</p> <p>Arvioitu aloitusvuosi: 2014</p>
Lapinlahti	Luhi-Juurikka	<p>Lapinlahden Luhi-Juurikan hankealue sijaitsee Lapinlahden eteläosassa rajautuen Siilinjärveen.</p>

		<p>Asutus keskittyy pääteiden varteen. Kaikki asuinhuoneistot 139:stä tukikelpoisella alueella sijaitsee alle kahden kilometrin päässä verkosta. Hankealueen kaupallisella alueella on 482 asuinhuoneistoa (mm. Alapitkän kylä).</p> <p>Toiminnassa olevien maatilojen lukumäärät alueella: eläintalous 12, viljely 18, metsätalous 0 ja muu toiminta 1. Maatiloista 2 sijoittuu yli kahden kilometrin päähän suunnitellusta runkoverkosta. Työpaikkoja tukikelpoisella alueella on 26, joista kolme sijaitsee yli kahden kilometrin päässä suunnitellusta verkosta.</p> <p>Loma-asuntoja koko hankealueella on 131, joista tukikelpoisella alueella on 46. Loma-asunnoista vain yksi on yli kahden kilometrin etäisyydellä suunnitellusta verkosta.</p> <p>Hankealueen verkko jatkuu saumattomasti Varpaisjärven eteläisellä hankealueella sekä Lapinlahden puolivälin seutu-Jukola-Immola hankealueella. Verkko on yhdistettävissä myös Siilinjärven Kolmisopen verkkoon.</p> <p>Tukikelpoisen verkon pituus 26 km, ei-tukikelpoisen verkon pituus 12 km.</p> <p>Arvioitu aloitusvuosi: 2013</p>
Lapinlahti	Nerkoonniemi	<p>Nerkoonniemen hankealue sijaitsee Lapinlahden keskustaajan luoteispuolella Iisalmen rajalla.</p> <p>Alueen 57 asuinhuoneistoista kaikki sisältyvät tukikelpoiseen alueeseen ja ovat kahden kilometrin sisällä suunnitellusta runkoverkosta.</p> <p>Toiminnassa olevien maatilojen lukumäärät tukikelpoisella alueella: eläintalous 9, viljely 10, metsätalous 0 ja muu toiminta 0. Maatiloista kaikki sijoittuvat alle kahden kilometrin päähän suunnitellusta runkoverkosta.</p> <p>Työpaikkoja tukikelpoisella alueella on 19, joista kaikki sijaitsee alle kahden kilometrin päässä suunnitellusta verkosta. Yhteensä työpaikkoja hankealueella on 19.</p> <p>Loma-asuntoja koko hankealueella on 57 joista kaikki ovat tukikelpoisella alueella. Loma-asunnoista vain kaksi on yli kahden kilometrin etäisyydellä suunnitellusta verkosta.</p> <p>Suunniteltu verkko yhdistyy Iisalmi II:n verkkoon.</p> <p>Tukikelpoisen verkon pituus 26 km, ei-tukikelpoisen verkon pituus 12 km.</p> <p>Arvioitu aloitusvuosi: 2010</p>
Lapinlahti	Puolivälinseutu-Jukola-Immola	<p>Hankealue sijaitsee Lapinlahden ja Varpaisjärven kuntakeskusten välisellä alueella.</p> <p>Alueen 213 asuinhuoneistoista 174 on tukikelpoisella alueella ja 7 asuinhuoneistoa on yli kahden kilometrin päässä suunnitellusta runkoverkosta.</p>

		<p>Toiminnassa olevien maatilojen lukumäärät tukikelpoisella alueella: eläintalous 14, viljely 19, metsätalous 0 ja muu toiminta 0. Maatiloista vain yksi sijoittuu yli kahden kilometrin päähän suunnitellusta runkoverkosta. Kaupallisesti toteutuvalla alueella on vain yksi maatila.</p> <p>Työpaikkoja tukikelpoisella alueella on 40, joista kaikki sijaitsee alle kahden kilometrin päässä suunnitellusta verkosta. Yhteensä työpaikkoja hankealueella on 42.</p> <p>Loma-asuntoja koko hankealueella on 87, joista 69 on tukikelpoisella alueella. Loma-asunnoista vain yksi on yli kahden kilometrin etäisyydellä suunnitellusta verkosta.</p> <p>Suunniteltu verkko yhdistyy Varpaisjärven eteläisen hankealueen verkkoon.</p> <p>Tukikelpoisen verkon pituus 27 km, ei-tukikelpoisen verkon pituus 4 km.</p> <p>Arvioitu aloitusvuosi: 2015</p>
Lapinlahti	Taipaleen seutu	<p>Hankealue sijaitsee Lapinlahden koillisosassa Iisalmen rajalla.</p> <p>Alueen 55 asuinhuoneistoista kaikki ovat tukikelpoisella alueella ja kahden kilometrin sisällä suunnitellusta runkoverkosta.</p> <p>Toiminnassa olevien maatilojen lukumäärät tukikelpoisella alueella: eläintalous 3, viljely 8, metsätalous 0 ja muu toiminta 1. Maatiloista kaikki sijoittuvat alle kahden kilometrin päähän suunnitellusta runkoverkosta. Kaupallisesti toteutuvalla alueella ei ole maatiloja.</p> <p>Työpaikkoja tukikelpoisella alueella on 22, joista kaikki sijaitsevat alle kahden kilometrin päässä suunnitellusta verkosta. Yhteensä työpaikkoja hankealueella on 22.</p> <p>Loma-asuntoja koko hankealueella on 24, joista kaikki ovat tukikelpoisella alueella. Loma-asunnoista 8 on yli kahden kilometrin etäisyydellä suunnitellusta verkosta.</p> <p>Suunniteltu verkko yhdistyy Nerkoon taajaman kautta laajempaan verkkoon.</p> <p>Tukikelpoisen verkon pituus 21 km, ei-tukikelpoisen verkon pituus 0 km.</p> <p>Arvioitu aloitusvuosi: 2015</p>
Lapinlahti	Tölvä-Karvasalmi	<p>Hankealue sijaitsee Onkiveden itärannalla Lapinlahden keskustan eteläpuolella.</p> <p>Alueen 202 asuinhuoneistoista 188 on tukikelpoisella alueella ja 2 asuinhuoneistoa on yli kahden kilometrin päässä suunnitellusta runkoverkosta.</p> <p>Toiminnassa olevien maatilojen lukumäärät tukikelpoisella alueella: eläintalous 21, viljely 20, metsätalous 0 ja muu toiminta</p>

		<p>0. Maatiloista vain yksi sijoittuu yli kahden kilometrin päähän suunnitellusta runkoverkosta. Kaupallisesti toteutuvalla alueella on vain kaksi maatilaa.</p> <p>Työpaikkoja tukikelpoisella alueella on 65, joista vain yksi sijoittuu yli kahden kilometrin päähän suunnitellusta runkoverkosta. Yhteensä työpaikkoja hankealueella on 67.</p> <p>Loma-asuntoja koko hankealueella on 316, joista 309 on tukikelpoisella alueella. Loma-asunnoista viisi on yli kahden kilometrin etäisyydellä suunnitellusta verkosta.</p> <p>Suunniteltu verkko yhdistyy Lapinlahden ja Alapitkän taajamien kautta laajempaan verkkoon.</p> <p>Tukikelpoisen verkon pituus 36 km, ei-tukikelpoisen verkon pituus 1 km.</p> <p>Arvioitu aloitusvuosi: 2012</p>
Leppävirta		<p>Tukikelpoinen alue: 22 prosenttia väestöstä</p> <p>Leppävirta sijaitsee valtatie 5:n vaikutusalueella Varkauden kaupungin ja Kuopion kaupungin välissä, joten työssäkäyntimahdollisuudet ovat hyvät.</p> <p>Sitoutumispvm: 28.9.2009 kunnanhallitus</p>
Leppävirta	Leppävirta I	<p>Hankealue kattaa Leppävirran länsiosan ja sen sisällä kaksi erillistä aluetta: Leppävirran taajaman pohjois- ja eteläpuoli. Alue rajoittuu Suonenjoen Lempyyn alueeseen sekä Varkauden että Pieksämäen kaupunkeihin.</p> <p>Alue on Leppävirran hankealueista väkirikkain ja sijoittuu länteen ja luoteeseen Leppävirran keskustaaajamasta rajoittuen Suonenjoen Lempyyn hankealueeseen.</p> <p>Kaupallisen alueen ulkopuolella on useita maatiloja, alueella toimii koulu ja päiväkotia (Timola). Alueelle sijoittuu talousalueen yhteinen jätteenkäsittelylaitos (Riikinneva). Alueelle sijoittuu runsaasti loma-asuinpaikkoja hyvien kulkuyhteyksien päähän, jolloin niiden käyttö ympärivuotisesti on todennäköistä. Alueella on lomamökkirytytoimintaa. Timolan ja Paukarlahti-Oravikoski alueiden kaavahankkeet tulevat vireille lähivuotena, kaava mahdollistaa asuinrakentamisen lisääntymisen. Uudet omakotitalojen rakennushankkeet sijoittuvat merkittävässä määrin valtatie 5 läheisyyteen. Alue on oleellisen tärkeä kunnan elinkeinojen ja asuimisen sijoittumisen näkökulmasta. Alueella on ADSL-liittymien saatavuudessa yllättäviä aukkoja, sama ongelma on myös kaupallisesti toteutettaviksi ajateltujen alueiden sisällä.</p> <p>Selvitys yhteisrakentamisen mahdollisuudesta hankealueella:</p> <p>Alueella on käynnistymässä syksyllä 2009 siirtoviemäriin/vesijohdon rakentaminen Leppävirta – Varkaus välille. Lisäksi on tehty yleissuunnitelma siirtoviemäriin/vesijohdon rakentamiseksi Oravikoski – Paukarlahti välille, aikataulu ei ole vielä tiedossa.</p>

		<p>Alueen 710 asuinhuoneistoista 306 on tukikelpoisella alueella ja 12 asuinhuoneistoa on yli kahden kilometrin päässä suunnitellusta runkoverkosta.</p> <p>Toiminnassa olevien mautilojen lukumäärät tukikelpoisella alueella: eläintalous 17, viljely 30, metsätalous 0 ja muu toiminta 2. Maatiloista kolme sijoittuu yli kahden kilometrin päähän suunnitellusta runkoverkosta. Kaupallisesti toteutuvalla alueella on 23 maatilaa.</p> <p>Työpaikkoja tukikelpoisella alueella on 68, joista vain kaksi sijoittuu yli kahden kilometrin päähän suunnitellusta runkoverkosta. Yhteensä työpaikkoja hankealueella on 157.</p> <p>Loma-asuntoja koko hankealueella on 743, joista 611 on tukikelpoisella alueella. Loma-asunnoista 147 on yli kahden kilometrin etäisyydellä suunnitellusta verkosta.</p> <p>Suunniteltu verkko yhdistyy Suonenjoen Lempyyn; Leppävuiran ja Varkauden taajamien kautta laajempaan verkkoon.</p> <p>Tukikelpoisen verkon pituus 52 km, ei-tukikelpoisen verkon pituus 22 km.</p> <p>Arvioitu aloitusvuosi: 2010</p>
Leppävirta	Leppävirta II	<p>Leppävirta II sijoittuu pohjoiseen ja koilliseen Leppävuiran taajamasta rajoittuen Kuopion Räsälän hankealueeseen (entistä Vehmersalmen kuntaa) ja Tuusniemen Kosulan hankealueeseen.</p> <p>Alueella on useita toimivia maito- ja mautiloja. Alueella toimii koulu/monipalvelupiste (Konnukslahti) ja kaksi kaupaa (Konnukslahti, Tuppurinmäki). Alueen tiheimmin asuttu osa on etelässä Konnukslahdessa. Alueelle sijoittuu runsaasti loma-asuinpaikkoja hyvien kulkuyhteyksien päähän, jolloin niiden käyttö ympärivuotisesti on todennäköistä.</p> <p>Selvitys yhteisrakentamisen mahdollisuudesta hankealueella: Alueella on meneillään vesiosuuskunnan vesijohtohanke (Saamainen).</p> <p>Alueen 257 asuinhuoneistoista kaikki ovat tukikelpoisella alueella ja vain 6 asuinhuoneistoa on yli kahden kilometrin päässä suunnitellusta runkoverkosta.</p> <p>Toiminnassa olevien mautilojen lukumäärät tukikelpoisella alueella: eläintalous 22, viljely 33, metsätalous 2 ja muu toiminta 5. Maatiloista ei yhtään sijoitu yli kahden kilometrin päähän suunnitellusta runkoverkosta. Kaupallisesti toteutuvalla alueella ei ole mautiloja.</p> <p>Työpaikkoja tukikelpoisella alueella on 57, joista ei yhtään sijoitu yli kahden kilometrin päähän suunnitellusta runkoverkosta. Yhteensä työpaikkoja hankealueella on 57.</p> <p>Loma-asuntoja koko hankealueella on 403, jotka kaikki ovat tukikelpoisella alueella. Loma-asunnoista 64 on yli kahden kilomet-</p>

		<p>rin etäisyydellä suunnitellusta verkosta.</p> <p>Suunniteltu verkko yhdistyy Leppävirran taajaman kautta laajempaan verkkoon.</p> <p>Tukikelpoisen verkon pituus 64 km, ei-tukikelpoisen verkon pituus 0 km.</p> <p>Arvioitu aloitusvuosi: 2012</p>
Leppävirta	Leppävirta III	<p>Leppävirta III sijoittuu Leppävirran taajaman itäpuolella rajoittuen Suvasveteen ja sekä Etelä-Savon maakuntaan kuuluvaan Heinäveteen.</p> <p>Kurjalan kylä on rajattu tukikelpoisen alueen ulkopuolelle.</p> <p>Alueen 286 asuinhuoneistoista 240 on tukikelpoisella alueella ja kuusi asuinhuoneistoa on yli kahden kilometrin päässä suunnitellusta runkoverkosta.</p> <p>Toiminnassa olevien maatilojen lukumäärät tukikelpoisella alueella: eläintalous 24 viljely 33, metsätalous 1 ja muu toiminta 4. Maatiloista ei yhtään sijoitu yli kahden kilometrin päähän suunnitellusta runkoverkosta. Kaupallisesti toteutuvalla alueella on 9 maatilaa.</p> <p>Työpaikkoja tukikelpoisella alueella on 95, joista vain kolme sijoittuu yli kahden kilometrin päähän suunnitellusta runkoverkosta. Yhteensä työpaikkoja hankealueella on 95.</p> <p>Loma-asuntoja koko hankealueella on 460, joista 421 on tukikelpoisella alueella. Loma-asunnoista 67 on yli kahden kilometrin etäisyydellä suunnitellusta verkosta.</p> <p>Suunniteltu verkko yhdistyy Leppävirran taajaman kautta laajempaan verkkoon.</p> <p>Tukikelpoisen verkon pituus 78 km, ei-tukikelpoisen verkon pituus 3 km.</p> <p>Arvioitu aloitusvuosi: 2013</p>
Leppävirta	Leppävirta IV	<p>Leppävirta IV sijaitsee Leppävirran keskustaajamasta kaakkoon rajoittuen Varkauden kaupunkiin sekä Etelä-Savon maakuntaan kuuluvaan Heinäveteen.</p> <p>Alueella on useita toimivia maatiloja. Alueella sijaitsee koulu (Mustinsalo). Alueella sijaitsee yritystoimintaa (mm. tanssipaviljonki Tulenliekki ja maatilamatkailukohde). Alueelle sijoittuu runsaasti loma-asuinpaikkoja. Riihirannantien varressa on merkittävä vapaa-ajanasutuksen keskittymä. Valtatie 23 läheisyydessä asuinpaikkojen lisääntyminen on mahdollista.</p> <p>Alueen 402 asuinhuoneistoista 355 on tukikelpoisella alueella ja 12 asuinhuoneistoa on yli kahden kilometrin päässä suunnitellusta runkoverkosta.</p> <p>Toiminnassa olevien maatilojen lukumäärät tukikelpoisella alueella: eläintalous 31 viljely 32, metsätalous 1 ja muu toiminta</p>

		<p>2. Maatiloista kolme on yli kahden kilometrin päähän suunnitellusta runkoverkosta. Kaupallisesti toteutuvalla alueella on 12 maatilaa.</p> <p>Työpaikkoja tukikelpoisella alueella on 74, joista ei yhtään sijaitu yli kahden kilometrin päähän suunnitellusta runkoverkosta. Yhteensä työpaikkoja hankealueella on 86.</p> <p>Loma-asuntoja koko hankealueella on 690, joista 673 on tukikelpoisella alueella. Loma-asunnoista 206 on yli kahden kilometrin etäisyydellä suunnitellusta verkosta.</p> <p>Tukikelpoisen verkon pituus 87 km, ei-tukikelpoisen verkon pituus 6 km.</p> <p>Arvioitu aloitusvuosi: 2011</p>
Maaninka		<p>Tukikelpoinen alue: 28 prosenttia väestöstä</p> <p>Maaningalla maatalous on tärkeässä osassa. Keskimääräinen viljelyala on Kiuruveden jälkeen seuraavaksi suurin (39,6 ha).</p> <p>Maaningalla on useita kyliä (Käärmelahti, Kinnulanlahti, Ahkionlahti, Pulkonkoski), jotka on rajattu keskustaajaman ohella tukikelpoisen alueen ulkopuolelle.</p> <p>Sitoutumispvm: 24.9.2009 kunnanhallitus</p>
Maaninka	Haapamäki	<p>Haapamäen hankealue sijaitsee keskustaajaman itäpuolella rajoitettuna etelässä Siilinjärven Luvelahden hankealueeseen ja idässä Lapinlahden Tölvä-Karvasalmen hankealueeseen.</p> <p>Alueen 60 asuinhuoneistoista kaikki ovat tukikelpoisella alueella ja 9 asuinhuoneistoa on yli kahden kilometrin päässä suunnitellusta runkoverkosta.</p> <p>Toiminnassa olevien maatilojen lukumäärät tukikelpoisella alueella: eläintalous 8, viljely 5, metsätalous 0 ja muu toiminta 0. Maatiloista viisi on yli kahden kilometrin päähän suunnitellusta runkoverkosta. Kaupallisesti toteutuvalla alueella ei ole myöskään maatiloja.</p> <p>Työpaikkoja tukikelpoisella alueella on 11, joista 5 on yli kahden kilometrin päähän suunnitellusta runkoverkosta. Yhteensä työpaikkoja hankealueella on 11.</p> <p>Loma-asuntoja koko hankealueella on 28, joista kaikki ovat tukikelpoisella alueella. Loma-asunnoista 12 on yli kahden kilometrin etäisyydellä suunnitellusta verkosta.</p> <p>Hankealueen verkko yhdistyy Kinnulanlahden kylän kautta laajempaan kokonaisuuteen.</p> <p>Tukikelpoisen verkon pituus 4 km, ei-tukikelpoisen verkon pituus 0 km.</p> <p>Arvioitu aloitusvuosi: 2012</p>
Maaninka	Kurolanlahti-Leinolanlahti	<p>Kurolanlahti-leinolanlahti hankealue sijaitsee Maaningan länsiosassa ja alueen keskiössä on Pulkonkosken kylä.</p>

		<p>Alueen 243 asuinhuoneistoista 192 on tukikelpoisella alueella ja 15 asuinhuoneistoa on yli kahden kilometrin päässä suunnitellusta runkoverkosta.</p> <p>Toiminnassa olevien maatilojen lukumäärät tukikelpoisella alueella: eläintalous 10, viljely 15, metsätalous 4 ja muu toiminta 0. Maatiloista kaksi on yli kahden kilometrin päähän suunnitellusta runkoverkosta. Kaupallisesti toteutuvalla alueella on kuusi maatilaa.</p> <p>Työpaikkoja tukikelpoisella alueella on 42, joista yksi on yli kahden kilometrin päässä suunnitellusta runkoverkosta. Yhteensä työpaikkoja hankealueella on 58.</p> <p>Loma-asuntoja koko hankealueella on 269, joista 242 on tukikelpoisella alueella. Loma-asunnoista 73 on yli kahden kilometrin etäisyydellä suunnitellusta verkosta.</p> <p>Hankealueen suunniteltu verkko yhdistyy Pulkonkosken kylän kautta laajempaan kokonaisuuteen. Verkko on yhdistettävissä myös Tervon verkkoon.</p> <p>Tukikelpoisen verkon pituus 32 km, ei-tukikelpoisen verkon pituus 6 km.</p> <p>Arvioitu aloitusvuosi: 2013</p>
Maaninka	Leppälahti-Kattaalankylä	<p>Hankealue sijaitsee Onkiveden länsipuolella rajoittuen Pielaveden pohjoiseen alueeseen lännessä ja Lapinlahden Akkalansalmi-Väisälänmäki-Martikkala hankealueeseen pohjoisessa.</p> <p>Alueen 185 asuinhuoneistoista 94 on tukikelpoisella alueella ja 11 asuinhuoneistoa on yli kahden kilometrin päässä suunnitellusta runkoverkosta.</p> <p>Toiminnassa olevien maatilojen lukumäärät tukikelpoisella alueella: eläintalous 10, viljely 16, metsätalous 0 ja muu toiminta 2. Maatiloista kaksi on yli kahden kilometrin päähän suunnitellusta runkoverkosta. Kaupallisesti toteutuvalla alueella on 19 maatilaa.</p> <p>Työpaikkoja tukikelpoisella alueella on 24, joista kaksi on yli kahden kilometrin päässä suunnitellusta runkoverkosta. Yhteensä työpaikkoja hankealueella on 48.</p> <p>Loma-asuntoja koko hankealueella on 281, joista 231 on tukikelpoisella alueella. Loma-asunnoista 48 on yli kahden kilometrin etäisyydellä suunnitellusta verkosta.</p> <p>Hankealueen suunniteltu verkko yhdistyy Ahkionlahden kylän kautta laajempaan kokonaisuuteen. Verkko yhdistyy myös Lapinlahden Akkalansalmi-Väisälänmäki-Martikkala hankealueen kautta Iisalmen ja muihin Ylä-Savon pohjoisosan verkkoihin.</p> <p>Tukikelpoisen verkon pituus 19 km, ei-tukikelpoisen verkon pituus 13 km.</p>

Maaninka	Maaninkajärven eteläpuoli	<p>Arvioitu aloitusvuosi: 2011</p> <p>Hankealue sijaitsee Maaninkajärven länsi- ja eteläpuolella Maaninnan länsiosassa Kurolanlahti-Leinolanlahti alueen pohjoispuolella rajoittuen myös Pielaveden hankealueeseen Pielaveden kirkonkylän ympäristö. Hankealueeseen pohjoisosassa kuuluu Tuovilanlahden kylä.</p> <p>Alueen 260 asuinhuoneistoista 117 on tukikelpoisella alueella ja 12 asuinhuoneistoa on yli kahden kilometrin päässä suunnitellusta runkoverkosta.</p> <p>Toiminnassa olevien maatilojen lukumäärät tukikelpoisella alueella: eläintalous 21, viljely 9, metsätalous 0 ja muu toiminta 2. Maatiloista kaksi on yli kahden kilometrin päähän suunnitellusta runkoverkosta. Kaupallisesti toteutuvalla alueella on 19 maatilaa.</p> <p>Työpaikkoja tukikelpoisella alueella on 37, joista kolme on yli kahden kilometrin päässä suunnitellusta runkoverkosta. Yhteensä työpaikkoja hankealueella on 68.</p> <p>Loma-asuntoja koko hankealueella on 142, joista 82 on tukikelpoisella alueella. Loma-asunnoista 20 on yli kahden kilometrin etäisyydellä suunnitellusta verkosta.</p> <p>Hankealueen suunniteltu verkko yhdistyy Tuovilanlahden ja Kinnulanlahden kylien kautta laajempaan kokonaisuuteen.</p> <p>Tukikelpoisen verkon pituus 16 km, ei-tukikelpoisen verkon pituus 21 km.</p> <p>Arvioitu aloitusvuosi: 2010</p>
Maaninka	Petäjämäki	<p>Petäjämäen hankealue on pieni alue Kinnulanlahden ja Käärnelahden kylien sekä Ala-Ruokovesi-järven (Kallaveden pohjoispuolella) rajaamalla alueella Maaninnan keskustaajaman eteläpuolella ja Siilinjärven Väänälänrannan hankealueen rajalla.</p> <p>Alueen 41 asuinhuoneistoista kaikki ovat tukikelpoisella alueella ja 16 asuinhuoneistoa on yli kahden kilometrin päässä suunnitellusta runkoverkosta.</p> <p>Toiminnassa olevien maatilojen lukumäärät tukikelpoisella alueella: eläintalous 1, viljely 9, metsätalous 0 ja muu toiminta 0. Maatiloista kaksi on yli kahden kilometrin päähän suunnitellusta runkoverkosta. Kaupallisesti toteutuvalla alueella on 23 maatilaa.</p> <p>Työpaikkoja tukikelpoisella alueella on 4, joista kolme on yli kahden kilometrin päässä suunnitellusta runkoverkosta. Yhteensä työpaikkoja hankealueella on sama 4.</p> <p>Loma-asuntoja koko hankealueella on 58, joista kaikki ovat tukikelpoisella alueella. Loma-asunnoista 36 on yli kahden kilometrin etäisyydellä suunnitellusta verkosta.</p> <p>Hankealueen suunniteltu verkko yhdistyy Kinnulanlahden kylän kautta laajempaan kokonaisuuteen. Verkko yhdistyy myös Siilinjärven Väänälänrannan verkkoon ja sieltä edelleen Siilinjärven</p>

		<p>taajaman kautta eri puolille.</p> <p>Tukikelpoisen verkon pituus 3 km, ei-tukikelpoisen verkon pituus 0 km.</p> <p>Arvioitu aloitusvuosi: 2012</p>
Nilsia		<p>Tukikelpoinen alue: 33 prosenttia väestöstä.</p> <p>Nilsian kaupunki sijaitsee Koillis-Savossa. Naapurikuntia Varpaisjärvi, Rautavaara, Juankoski ja Siilinjärvi. Myös Lapinlahti ja Kuopio rajoittuvat hyvin pieneltä osalta Nilsiaan.</p> <p>Erytyspiirteenä Nilsian elinkeinoelämässä on kansainvälistä tasoa olevan Tahkovuoren matkailualueen vaikutus (ks. www.nilsia.fi). Tahkovuoren matkailualueella ei ole otettu mukaan hankealueisiin, koska kaupallista tarjontaa uskotaan olevan riittävästi.</p> <p>Tahkon vaikutuspiirissä on vuokrattavia loma-asuntoja laajalla alueella aina naapurikuntia myöten.</p> <p>Sitoutumispvm: 21.9.2009 kaupunginhallitus</p>
Nilsia	Hanhisalmi-Murtolahti-Pieksänkoski	<p>Hankealue sijaitsee Juurusveden pohjoispuolella vastapäätä Kuopio-Siilinjärvi lentoasemaa Rissalaa.</p> <p>Alueen 160 asuinhuoneistoista kaikki ovat tukikelpoisella alueella ja 12 asuinhuoneistoa on yli kahden kilometrin päässä suunnitellusta runkoverkosta.</p> <p>Toiminnassa olevien maatilojen lukumäärät tukikelpoisella alueella: eläintalous 16, viljely 17, metsätalous 0 ja muu toiminta 0. Maatiloista viisi on yli kahden kilometrin päähän suunnitellusta runkoverkosta. Kaupallisesti toteutuvalla alueella ei ole yhtään maatilaa.</p> <p>Työpaikkoja tukikelpoisella alueella on 11, joista viisi on yli kahden kilometrin päässä suunnitellusta runkoverkosta. Yhteensä työpaikkoja hankealueella on sama 11.</p> <p>Loma-asuntoja koko hankealueella on 238, joista kaikki ovat tukikelpoisella alueella. Loma-asunnoista 47 on yli kahden kilometrin etäisyydellä suunnitellusta verkosta.</p> <p>Hankealueen suunniteltu verkko yhdistyy Nilsian Saarvonmäki-Sänkimäki ja Keinälänmäki-Sahinpuro hankealueiden suunniteltuihin verkkoihin.</p> <p>Tukikelpoisen verkon pituus 17 km, ei-tukikelpoisen verkon pituus 0 km.</p> <p>Arvioitu aloitusvuosi: 2011</p>
Nilsia	Keinälänmäki-Sahinpuro	<p>Hankealue sijaitsee Nilsian keskustaajaman eteläpuolella ja Suuri-Pieksä-järven pohjoispuolella rajautuen Junkosken Pelonniemen ja Kesämäen hankealueisiin.</p> <p>Alueen 123 asuinhuoneistoista kaikki ovat tukikelpoisella alueella ja kaikki asuinhuoneistot ovat alle kahden kilometrin päässä suunnitellusta runkoverkosta.</p>

		<p>Toiminnassa olevien maatilojen lukumäärät tukikelpoisella alueella: eläintalous 7, viljely 5, metsätalous 0 ja muu toiminta 2. Maatiloista kaikki ovat enintään kahden kilometrin päähän suunnitellusta runkoverkosta. Kaupallisesti toteutuvalla alueella ei ole maatiloja.</p> <p>Työpaikkoja tukikelpoisella alueella on 37, joista yksikään ei ole yli kahden kilometrin päässä suunnitellusta runkoverkosta. Yhteensä työpaikkoja hankealueella on sama 37.</p> <p>Loma-asuntoja koko hankealueella on 74, joista kaikki ovat tukikelpoisella alueella. Loma-asunnoista kaksi on yli kahden kilometrin etäisyydellä suunnitellusta verkosta.</p> <p>Hankealueen suunniteltu verkko yhdistyy muihin Nilsiä ja Juankosken verkkoihin.</p> <p>Tukikelpoisen verkon pituus 19 km, ei-tukikelpoisen verkon pituus 0 km.</p> <p>Arvioitu aloitusvuosi: 2011</p>
Nilsiä	Lastulahti-Hipanniemi	<p>Hankealue sijaitsee Vuotjärven länsipuolella ja myös itään ja kaakkoon Nilsiä keskustaajamasta.</p> <p>Alueen 128 asuinhuoneistoista kaikki ovat tukikelpoisella alueella ja vain viisi asuinhuoneistoa on yli kahden kilometrin päässä suunnitellusta runkoverkosta.</p> <p>Toiminnassa olevien maatilojen lukumäärät tukikelpoisella alueella: eläintalous 13, viljely 12, metsätalous 0 ja muu toiminta 3. Maatiloista kaikki ovat enintään kahden kilometrin päähän suunnitellusta runkoverkosta. Kaupallisesti toteutuvalla alueella ei ole maatiloja.</p> <p>Työpaikkoja tukikelpoisella alueella on 28, joista yksikään ei ole yli kahden kilometrin päässä suunnitellusta runkoverkosta. Yhteensä työpaikkoja hankealueella on sama 28.</p> <p>Loma-asuntoja koko hankealueella on 323, joista kaikki ovat tukikelpoisella alueella. Loma-asunnoista 84 on yli kahden kilometrin etäisyydellä suunnitellusta verkosta. Hankealueella on yksi ympärivuotinen asunto 2,5 loma-asuntoa kohti. Luku on maan kunnan suurimpia.</p> <p>Hankealueen suunniteltu verkko yhdistyy keskustaajamassa muihin Nilsiä verkkoihin ja on yhdistettävissä Juankosken Pellonniemen alueen verkkoon.</p> <p>Tukikelpoisen verkon pituus 23 km, ei-tukikelpoisen verkon pituus 0 km.</p> <p>Arvioitu aloitusvuosi: 2012</p>
Nilsiä	Palonurmi	<p>Hankealue sijaitsee Syvärin-järven itä-rannalla Tahkon matkailu-alueella vastapäätä.</p> <p>Alueen 194 asuinhuoneistoista 176 on tukikelpoisella alueella ja 19 asuinhuoneistoa on yli kahden kilometrin päässä suunnitel-</p>

		<p>lusta runkoverkosta.</p> <p>Toiminnassa olevien mautilojen lukumäärät tukikelpoisella alueella: eläintalous 24, viljely 6, metsätalous 0 ja muu toiminta 1. Maatiloista viisi on yli kahden kilometrin päässä suunnitellusta runkoverkosta. Kaupallisesti toteutuvalla alueella on vain yksi maatila.</p> <p>Työpaikkoja tukikelpoisella alueella on 60, joista 7 on yli kahden kilometrin päässä suunnitellusta runkoverkosta. Yhteensä työpaikkoja hankealueella on 63.</p> <p>Loma-asuntoja koko hankealueella on 258, joista 230 on tukikelpoisella alueella. Loma-asunnoista 36 on yli kahden kilometrin etäisyydellä suunnitellusta verkosta.</p> <p>Hankealueen suunniteltu verkko yhdistyy keskustaajamassa muihin Nilsiä verkkoihin ja lisäksi Rautavaaran Kangaslahden alueen verkkoon.</p> <p>Tukikelpoisen verkon pituus 24 km, ei-tukikelpoisen verkon pituus 4 km.</p> <p>Arvioitu aloitusvuosi: 2013</p>
Nilsiä	Reittiö	<p>Reittiön hankealue rajautuu idässä Tahkon matkailualueeseen.</p> <p>Alueen 137 asuinhuoneistoista kaikki ovat tukikelpoisella alueella ja 9 asuinhuoneistoa on yli kahden kilometrin päässä suunnitellusta runkoverkosta.</p> <p>Toiminnassa olevien mautilojen lukumäärät tukikelpoisella alueella: eläintalous 13, viljely 5, metsätalous 1 ja muu toiminta 0. Maatiloista yksikään ei ole yli kahden kilometrin päässä suunnitellusta runkoverkosta. Kaupallisesti toteutuvalla alueella ei ole maatiloja.</p> <p>Työpaikkoja tukikelpoisella alueella on 34, joista vain yksi on yli kahden kilometrin päässä suunnitellusta runkoverkosta. Yhteensä työpaikkoja hankealueella on 34.</p> <p>Loma-asuntoja koko hankealueella on 152, jotka kaikki ovat tukikelpoisella alueella. Loma-asunnoista 18 on yli kahden kilometrin etäisyydellä suunnitellusta verkosta.</p> <p>Hankealueen suunniteltu verkko yhdistyy keskustaajamassa muihin Nilsiä verkkoihin ja lisäksi Varpaisjärven eteläisen alueen verkkoon.</p> <p>Tukikelpoisen verkon pituus 29 km, ei-tukikelpoisen verkon pituus 0 km.</p> <p>Arvioitu aloitusvuosi: 2012</p>
Nilsiä	Ruohomäki-Jokivarsi	<p>Hankealue sijaitsee Rautavaaran ja Juankosken rajalla koilliseen Nilsiä keskustaajamasta.</p> <p>Alueen 148 asuinhuoneistoista 123 on tukikelpoisella alueella ja vain yksi asuinhuoneisto on yli kahden kilometrin päässä suunnitellusta runkoverkosta.</p>

		<p>nitellusta runkoverkosta.</p> <p>Toiminnassa olevien mautilojen lukumäärät tukikelpoisella alueella: eläintalous 25, viljely 7, metsätalous 0 ja muu toiminta 1. Maatiloista yksikään ei ole yli kahden kilometrin päässä suunnitellusta runkoverkosta. Kaupallisesti toteutuvalla alueella on kuusi maatilaa.</p> <p>Työpaikkoja tukikelpoisella alueella on 42, joista yksikään ei ole yli kahden kilometrin päässä suunnitellusta runkoverkosta. Yhteensä työpaikkoja hankealueella on 49.</p> <p>Loma-asuntoja koko hankealueella on 74, joista 51 on tukikelpoisella alueella. Kaikki loma-asunnot ovat alle kahden kilometrin etäisyydellä suunnitellusta verkosta.</p> <p>Hankealueen suunniteltu verkko yhdistyy keskustaajamassa muihin Nilsiä verkkoihin ja lisäksi Rautavaaran Ylä- ja Ala-Luosta alueen verkkoon.</p> <p>Tukikelpoisen verkon pituus 22 km, ei-tukikelpoisen verkon pituus 4 km.</p> <p>Arvioitu aloitusvuosi: 2014</p>
Nilsiä	Sänkimäki-Saarvonmäki	<p>Hankealue sijaitsee Siilinjärven rajalla Nilsiä keskustaajamasta länteen.</p> <p>Alueen 119 asuinhuoneistoista kaikki ovat tukikelpoisella alueella ja kuusi asuinhuoneistoa on yli kahden kilometrin päässä suunnitellusta runkoverkosta.</p> <p>Toiminnassa olevien mautilojen lukumäärät tukikelpoisella alueella: eläintalous 27, viljely 10, metsätalous 0 ja muu toiminta 1. Maatiloista kaksi on yli kahden kilometrin päässä suunnitellusta runkoverkosta. Kaupallisesti toteutuvalla alueella ei ole maatiloja.</p> <p>Työpaikkoja tukikelpoisella alueella on 76, joista vain yksi on yli kahden kilometrin päässä suunnitellusta runkoverkosta. Yhteensä työpaikkoja hankealueella on 76.</p> <p>Loma-asuntoja koko hankealueella on 73, jotka kaikki ovat tukikelpoisella alueella. Loma-asunnoista kuusi on yli kahden kilometrin etäisyydellä suunnitellusta verkosta.</p> <p>Hankealueen suunniteltu verkko yhdistyy keskustaajamassa muihin Nilsiä verkkoihin ja lisäksi Varpaisjärven eteläisen alueen verkkoon.</p> <p>Tukikelpoisen verkon pituus 26 km, ei-tukikelpoisen verkon pituus 0 km.</p> <p>Arvioitu aloitusvuosi: 2013</p>

Pielavesi		<p>Tukikelpoinen alue: 43 prosenttia väestöstä</p> <p>Pielavesi sijaitsee lounaaseen Ylä-Savon keskuksesta Iisalmesta. Kunta tunnetaan yleisesti Urho Kekkosen syntymäkuntana. Syntymäkoti Lepikon torppa toimii museona ja matkailukohteena.</p> <p>Toiminnassa olevien maatilojen keskikoko on 33, 6 ha, hieman yli maakunnan keskiarvon 32,1 ha. Maitotiloja on 105 kpl.</p> <p>Sitoutumisvpm: 14.9.2009 kunnanhallitus</p>
Pielavesi	Kirkonkylän ymp-Säviä-Pajuskylä	<p>Hankealue sijoittuu nimensä mukaisesti kirkonkylän ympäristöön. Aluetta reunustavat järvet Pielavesi ja Nilakka. Hankealueen länsipuolella sijaitsee Keiteleen kunta.</p> <p>Alueen 475 asuinhuoneistoista 306 on tukikelpoisella alueella ja 50 asuinhuoneistoa on yli kahden kilometrin päässä suunnitellusta runkoverkosta.</p> <p>Toiminnassa olevien maatilojen lukumäärät tukikelpoisella alueella: eläintalous 18, viljely 27, metsätalous 1 ja muu toiminta 3. Maatiloista 8 on yli kahden kilometrin päässä suunnitellusta runkoverkosta. Kaupallisesti toteutuvalla alueella on 8 maatilaa.</p> <p>Työpaikkoja tukikelpoisella alueella on 76, joista 9 on yli kahden kilometrin päässä suunnitellusta runkoverkosta. Yhteensä työpaikkoja hankealueella on 157.</p> <p>Loma-asuntoja koko hankealueella on 487, joista 434 on tukikelpoisella alueella. Loma-asunnoista 106 on yli kahden kilometrin etäisyydellä suunnitellusta verkosta.</p> <p>Hankealueen suunniteltu verkko yhdistyy keskustaajamassa muihin Pielaveden verkkoihin ja idässä Maaningan hankealueen Maaninkajärven eteläpuoli verkkoon.</p> <p>Tukikelpoisen verkon pituus 71 km, ei-tukikelpoisen verkon pituus 17 km.</p> <p>Arvioitu aloitusvuosi: 2010</p>
Pielavesi	Pielavesi pohjoinen	<p>Alue sijaitsee nimensä mukaisesti kunnan pohjois-osassa. Alueen pohjois-puolella on Kiuruveden eteläinen hankealue, koillis-puolella hankealue Iisalmi III ja itä-puolella hankealue Iisalmi II.</p> <p>Alueen 611 asuinhuoneistoista 508 on tukikelpoisella alueella ja 69 asuinhuoneistoa on yli kahden kilometrin päässä suunnitellusta runkoverkosta.</p> <p>Toiminnassa olevien maatilojen lukumäärät tukikelpoisella alueella: eläintalous 60, viljely 58, metsätalous 2 ja muu toiminta 3. Maatiloista 9 on yli kahden kilometrin päässä suunnitellusta runkoverkosta. Kaupallisesti toteutuvalla alueella on 11 maatilaa.</p> <p>Työpaikkoja tukikelpoisella alueella on 154, joista 15 on yli kahden kilometrin päässä suunnitellusta runkoverkosta. Yhteensä työpaikkoja hankealueella on 186.</p>

		<p>Loma-asuntoja koko hankealueella on 480, joista 445 on tukikelpoisella alueella. Loma-asunnoista 96 on yli kahden kilometrin etäisyydellä suunnitellusta verkosta.</p> <p>Hankealueen suunniteltu verkko yhdistyy keskustaajamassa muihin Pielaveden verkkoihin ja lisäksi Iisalmen ja Kiuruveden verkkoihin suoraan.</p> <p>Tukikelpoisen verkon pituus 98 km, ei-tukikelpoisen verkon pituus 11 km.</p> <p>Arvioitu aloitusvuosi: 2011</p>
Pielavesi	Saarela-Jylhä	<p>Alue sijaitsee kunnan länsi-osassa. Alueen länsi-puolella on Keiteleen hankealue.</p> <p>Alueen 152 asuinhuoneistoista kaikki ovat tukikelpoisella alueella ja 37 asuinhuoneistoa on yli kahden kilometrin päässä suunnitellusta runkoverkosta.</p> <p>Toiminnassa olevien mautilojen lukumäärät tukikelpoisella alueella: eläintalous 22, viljely 17, metsätalous 0 ja muu toiminta 3. Mautiloista 4 on yli kahden kilometrin päässä suunnitellusta runkoverkosta. Kaupallisesti toteutuvalla alueella ei ole mautiloja.</p> <p>Työpaikkoja tukikelpoisella alueella on 34, joista neljä on yli kahden kilometrin päässä suunnitellusta runkoverkosta. Yhteensä työpaikkoja hankealueella on 34.</p> <p>Loma-asuntoja koko hankealueella on 312, jotka kaikki ovat tukikelpoisella alueella. Loma-asunnoista 167 on yli kahden kilometrin etäisyydellä suunnitellusta verkosta.</p> <p>Hankealueen suunniteltu verkko yhdistyy keskustaajamassa muihin Pielaveden verkkoihin ja lisäksi Keiteleen verkkoon.</p> <p>Tukikelpoisen verkon pituus 29 km, ei-tukikelpoisen verkon pituus 0 km.</p> <p>Arvioitu aloitusvuosi: 2012</p>
Pielavesi	Taipale-Jokijärvi	<p>Alue sijaitsee kunnan lounais-kärjessä Nilakka-järven itä-rannalla.</p> <p>Alueen 203 asuinhuoneistoista kaikki ovat tukikelpoisella alueella ja 30 asuinhuoneistoa on yli kahden kilometrin päässä suunnitellusta runkoverkosta.</p> <p>Toiminnassa olevien mautilojen lukumäärät tukikelpoisella alueella: eläintalous 18, viljely 13, metsätalous 0 ja muu toiminta 1. Mautiloista viisi on yli kahden kilometrin päässä suunnitellusta runkoverkosta. Kaupallisesti toteutuvalla alueella ei ole mautiloja.</p> <p>Työpaikkoja tukikelpoisella alueella on 39, joista 10 on yli kahden kilometrin päässä suunnitellusta runkoverkosta. Yhteensä työpaikkoja hankealueella on 39.</p>

		<p>Loma-asuntoja koko hankealueella on 247, jotka kaikki ovat tukikelpoisella alueella. Loma-asunnoista 114 on yli kahden kilometrin etäisyydellä suunnitellusta verkosta.</p> <p>Hankealueen suunniteltu verkko yhdistyy keskustaajamassa muihin Pielaveden verkkoihin ja lisäksi Keiteleeseen verkkoon suoraan.</p> <p>Tukikelpoisen verkon pituus 35 km, ei-tukikelpoisen verkon pituus 0 km.</p> <p>Arvioitu aloitusvuosi: 2013</p>
Rautalampi		<p>Tukikelpoinen alue: 36 prosenttia väestöstä</p> <p>Rautalammen kunta sijaitsee maakunnan lounais-nurkassa. Kunnassa on paljon vesistöjä, joten loma-asutusta on myös paljon. Tukikelpoisella alueella on loma-asuntoja (1395 kpl) 1,7 kertainen määrä verrattuna vakituisiin asuntoihin (684 kpl). Luku on Varkauden jälkeen maakunnan toiseksi suurin. Rautalammen vesistöala on n. 29 prosenttia koko pinta-alasta ollen lähes sama suhdeluku kuin Tervon kunnassa, mutta selvästi pienempi kuin Kuopiossa.</p> <p>Toiminnassa olevien maatilojen keskipinta-ala on hieman pienempi kuin keskimäärin Pohjois-Savossa (32,1 ha). Maitotiloja koko kunnassa on vain 32. Marjantuotantoa on 31 tilalla, mutta ei läheskään siinä mitassa kuin marjatiloilla naapurikunnassa Suomenjoella.</p> <p>Sitoutumispvm: 21.9.2009 kunnanhallitus</p>
Rautalampi	Rautalampi eteläinen	<p>Alue sijaitsee keskustaajaman etelä-puolella rajoittuen idässä Suomenjoen kaupunkiin, lännessä Keski-Suomen maakunnan kuntiin Hankasalmeen ja Konneveteen ja etelässä Etelä-Savon maakunnan kaupunkiin Pieksämäkeen.</p> <p>Alueen 220 asuinhuoneistoista kaikki ovat tukikelpoisella alueella ja 41 asuinhuoneistoa on yli kahden kilometrin päässä suunnitellusta runkoverkosta.</p> <p>Toiminnassa olevien maatilojen lukumäärät tukikelpoisella alueella: eläintalous 9, viljely 22 metsätalous 1 ja muu toiminta 3. Maatiloista 8 on yli kahden kilometrin päässä suunnitellusta runkoverkosta. Kaupallisesti toteutuvalla alueella ei ole maatiloja.</p> <p>Työpaikkoja tukikelpoisella alueella on 31, joista 4 on yli kahden kilometrin päässä suunnitellusta runkoverkosta. Yhteensä työpaikkoja hankealueella on 31.</p> <p>Loma-asuntoja koko hankealueella on 613, jotka kaikki ovat tukikelpoisella alueella. Loma-asunnoista 265 on yli kahden kilometrin etäisyydellä suunnitellusta verkosta. Hankealueella on yksi ympärivuotinen asunto 2,8 loma-asuntoa kohti. Luku on Tervon Käpysalon jälkeen maakunnan toiseksi suurin.</p> <p>Hankealueen suunniteltu verkko yhdistyy keskustaajamassa Rautalamme pohjoisen osan verkkoon ja lisäksi Suomenjoen verk-</p>

		<p>koon suoraan.</p> <p>Tukikelpoisen verkon pituus 50 km, ei-tukikelpoisen verkon pituus 0 km.</p> <p>Arvioitu aloitusvuosi: 2012</p>
Rautalampi	Rautalampi pohjoinen	<p>Alue sijaitsee keskustaajaman pohjois-puolella rajoittuen pohjoisessa Vesannon ja Tervon hankealueisiin.</p> <p>Alueen 612 asuinhuoneistoista 464 on tukikelpoisella alueella ja 66 asuinhuoneistoa on yli kahden kilometrin päässä suunnitellusta runkoverkosta.</p> <p>Toiminnassa olevien maatilojen lukumäärät tukikelpoisella alueella: eläintalous 40, viljely 77, metsätalous 1 ja muu toiminta 4. Maatiloista 21 on yli kahden kilometrin päässä suunnitellusta runkoverkosta. Kaupallisesti toteutuvalla alueella on 16 maatilaa.</p> <p>Työpaikkoja tukikelpoisella alueella on 142, joista 15 on yli kahden kilometrin päässä suunnitellusta runkoverkosta. Yhteensä työpaikkoja hankealueella on 205.</p> <p>Loma-asuntoja koko hankealueella on 855, joista 782 on tukikelpoisella alueella. Loma-asunnoista 177 on yli kahden kilometrin etäisyydellä suunnitellusta verkosta.</p> <p>Hankealueen suunniteltu verkko yhdistyy keskustaajamassa Rautalammen eteläisen osan verkkoon ja lisäksi Vesannon ja Tervon verkkoihin suoraan.</p> <p>Tukikelpoisen verkon pituus 61 km, ei-tukikelpoisen verkon pituus 11 km.</p> <p>Arvioitu aloitusvuosi: 2011</p>
Rautavaara		<p>Tukikelpoinen alue: 55 prosenttia väestöstä (suhteellisesti eniten koko maakunnassa).</p> <p>Rautavaaran kunta on maakunnan harvaanasutuin (1,7 as/km²). Rautavaaran kunnassa on 57 maatilaa ja keskimääräinen viljelyala on 28,3 ha eli alle maakunnan keskiarvon.</p> <p>Matkailukohteista mainittakoon Tiilikajärven kansallispuisto ja Metsäkartano, joka on loma-, kurssi-, kokous- ja liikuntakohde.</p> <p>Alustava sitoutumispvm: 9.6.2009 kunnanhallitus Lopullinen sitoutumispvm: 22.10.2009 elinkeinolautakunta</p>
Rautavaara	A. Nokkamäki-Metsäkartano	<p>Hankealue sijaitsee koilliseen keskustaajamasta rajoittuen Pohjois-Karjalan maakunnan Valtimon kuntaan. Alueella sijaitsee Metsäkartanon matkailukeskus.</p> <p>Alueen 68 asuinhuoneistoista kaikki ovat tukikelpoisella alueella ja 8 asuinhuoneistoa on yli kahden kilometrin päässä suunnitellusta runkoverkosta.</p> <p>Toiminnassa olevien maatilojen lukumäärät tukikelpoisella</p>

		<p>alueella: eläintalous 1, viljely 1, metsätalous 0 ja muu toiminta 1. Maatiloista kaikki ovat enintään kahden kilometrin päässä suunnitellusta runkoverkosta. Kaupallisesti toteutuvalla alueella ei ole maatiloja.</p> <p>Työpaikkoja tukikelpoisella alueella on 50, jotka kaikki ovat enintään kahden kilometrin päässä suunnitellusta runkoverkosta. Yhteensä työpaikkoja hankealueella on 50.</p> <p>Loma-asuntoja koko hankealueella on 37, jotka kaikki ovat tukikelpoisella alueella. Loma-asunnoista 11 on yli kahden kilometrin etäisyydellä suunnitellusta verkosta.</p> <p>Hankealueen suunniteltu verkko yhdistyy keskustaajamassa Rautavaaran muiden alueiden verkkoihin.</p> <p>Tukikelpoisen verkon pituus 21 km, ei-tukikelpoisen verkon pituus 0 km.</p> <p>Arvioitu aloitusvuosi: 2010</p>
Rautavaara	B. Kangaslah-ti-Suojärvi	<p>Hankealue sijaitsee lounaaseen keskustaajamasta rajoittuen Varpaisjärven ja Nilsiä kuntiin. Alue on kunnan tärkein maatalous-alue.</p> <p>Alueen 187 asuinhuoneistoista kaikki ovat tukikelpoisella alueella ja 9 asuinhuoneistoa on yli kahden kilometrin päässä suunnitellusta runkoverkosta.</p> <p>Toiminnassa olevien maatilojen lukumäärät tukikelpoisella alueella: eläintalous 19, viljely 10, metsätalous 5 ja muu toiminta 0. Maatiloista kaksi on yli kahden kilometrin päässä suunnitellusta runkoverkosta. Kaupallisesti toteutuvalla alueella ei ole maatiloja.</p> <p>Työpaikkoja tukikelpoisella alueella on 41, joista vain yksi on yli kahden kilometrin päässä suunnitellusta runkoverkosta. Yhteensä työpaikkoja hankealueella on 41.</p> <p>Loma-asuntoja koko hankealueella on 187, jotka kaikki ovat tukikelpoisella alueella. Loma-asunnoista 9 on yli kahden kilometrin etäisyydellä suunnitellusta verkosta.</p> <p>Hankealueen suunniteltu verkko yhdistyy keskustaajamassa Rautavaaran muiden alueiden verkkoihin sekä suoraan Varpaisjärven pohjoisen alueen ja Nilsiä Palonurmen verkkoihin.</p> <p>Tukikelpoisen verkon pituus 68 km, ei-tukikelpoisen verkon pituus 0 km.</p> <p>Arvioitu aloitusvuosi: 2011</p>
Rautavaara	C. Hankamäki-Rannankylä	<p>Hankealue sijaitsee kaakkoon keskustaajamasta rajoittuen Nilsiä Ruohomäen-Jokivarren hankealueeseen.</p> <p>Alueen 176 asuinhuoneistoista kaikki ovat tukikelpoisella alueella ja neljä asuinhuoneistoa on yli kahden kilometrin päässä suunnitellusta runkoverkosta.</p>

		<p>Toiminnassa olevien maatilojen lukumäärät tukikelpoisella alueella: eläintalous 5, viljely 4, metsätalous 2 ja muu toiminta 2. Maatiloista yksikään ei ole yli kahden kilometrin päässä suunnitellusta runkoverkosta. Kaupallisesti toteutuvalla alueella ei ole maatiloja.</p> <p>Työpaikkoja tukikelpoisella alueella on 17, joista yksikään ei ole yli kahden kilometrin päässä suunnitellusta runkoverkosta. Yhteensä työpaikkoja hankealueella on 17.</p> <p>Loma-asuntoja koko hankealueella on 100, jotka kaikki ovat tukikelpoisella alueella. Loma-asunnoista viisi on yli kahden kilometrin etäisyydellä suunnitellusta verkosta.</p> <p>Hankealueen suunniteltu verkko yhdistyy keskustaajamassa Rautavaaran muiden alueiden verkkoihin sekä suoraan Ylä- ja Ala-Luostan sekä Nilsiähankealueen Ruohomäki-Jokivarsi verkkoihin.</p> <p>Tukikelpoisen verkon pituus 43 km, ei-tukikelpoisen verkon pituus 0 km.</p> <p>Arvioitu aloitusvuosi: 2012</p>
Rautavaara	D. Ylä- ja Ala-Luosta	<p>Hankealue sijaitsee kaakkoon keskustaajamasta rajoittuen idässä Nilsiähankealueen ja Juankosken Ala-Siikajärven hankealueisiin.</p> <p>Alueen 131 asuinhuoneistoista kaikki ovat tukikelpoisella alueella ja vain yksi asuinhuoneisto on yli kahden kilometrin päässä suunnitellusta runkoverkosta.</p> <p>Toiminnassa olevien maatilojen lukumäärät tukikelpoisella alueella: eläintalous 12, viljely 3, metsätalous 1 ja muu toiminta 2. Maatiloista yksikään ei ole yli kahden kilometrin päässä suunnitellusta runkoverkosta. Kaupallisesti toteutuvalla alueella ei ole maatiloja.</p> <p>Työpaikkoja tukikelpoisella alueella on 35, joista yksikään ei ole yli kahden kilometrin päässä suunnitellusta runkoverkosta. Yhteensä työpaikkoja hankealueella on 35.</p> <p>Loma-asuntoja koko hankealueella on 123, jotka kaikki ovat tukikelpoisella alueella. Loma-asunnoista neljä on yli kahden kilometrin etäisyydellä suunnitellusta verkosta.</p> <p>Hankealueen suunniteltu verkko yhdistyy keskustaajamassa Rautavaaran muiden alueiden verkkoihin hankealueen Hankamäki-Rannankylä verkon kautta.</p> <p>Tukikelpoisen verkon pituus 58 km, ei-tukikelpoisen verkon pituus 0 km.</p> <p>Arvioitu aloitusvuosi: 2013</p>
Rautavaara	E. Issakka-Hiirikylä	<p>Hankealue sijaitsee luoteeseen keskustaajamasta rajoittuen lännessä Etelä-Sonkajärven hankealueeseen. Alue on harvaan asuttu.</p>

		<p>Alueen 32 asuinhuoneistoista kaikki ovat tukikelpoisella alueella ja yksikään asuinhuoneisto ei ole yli kahden kilometrin päässä suunnitellusta runkoverkosta.</p> <p>Toiminnassa olevien mautilojen lukumäärät tukikelpoisella alueella: eläintalous 1, viljely 0, metsätalous 1 ja muu toiminta 0. Maatiloista yksikään ei ole yli kahden kilometrin päässä suunnitellusta runkoverkosta. Kaupallisesti toteutuvalla alueella ei ole mautiloja.</p> <p>Hankealueella ei ole työpaikkoja.</p> <p>Loma-asuntoja koko hankealueella on 51, jotka kaikki ovat tukikelpoisella alueella. Loma-asunnoista kolme on yli kahden kilometrin etäisyydellä suunnitellusta verkosta.</p> <p>Hankealueen suunniteltu verkko yhdistyy keskustaajamassa Rautavaaran muiden alueiden verkkoihin sekä suoraan Nokkamäki-Metsäkartanon ja Etelä-Sonkajärven hankealueiden verkkoihin.</p> <p>Tukikelpoisen verkon pituus 57 km, ei-tukikelpoisen verkon pituus 0 km.</p> <p>Arvioitu aloitusvuosi: 2014</p>
Siilinjärvi		<p>Tukikelpoinen alue: 4 prosenttia väestöstä (pienin luku koko maakunnan maaseutukunnista)</p> <p>Suunnitellun tukikelpoisen verkon pituus (31 km) on maakunnan pienin.</p> <p>Keskimääräinen viljelyala Siilinjärvellä on 38,4 eli selvästi maakunnan keskiarvoa 32,1 ha suurempi. Maatiloja kunnassa oli 201 kpl vuonna 2008.</p> <p>Tilakohtainen maidontuotanto on Siilinjärvellä maakunnan suurin (= 223 789 litraa, luku laskettu kiintiökauden 08/09 luvuista, maidontuottajia 67).</p> <p>Sitoutumispm: 28.9.2009 kunnanhallitus</p>
Siilinjärvi	Kolmisoppi	<p>Hankealue sijaitsee koilliseen keskustaajamasta rajoittuen hankealueisiin Lapinlahden Luhi-Juurikka, Varpaisjärven eteläinen sekä Nilsiä Sänkimäki-Saarvonmäki.</p> <p>Alueen 62 asuinhuoneistoista kaikki ovat tukikelpoisella alueella ja vain yksi asuinhuoneisto on yli kahden kilometrin päässä suunnitellusta runkoverkosta.</p> <p>Toiminnassa olevien mautilojen lukumäärät tukikelpoisella alueella: eläintalous 13, viljely 5, metsätalous 0 ja muu toiminta 0. Maatiloista yksi on yli kahden kilometrin päässä suunnitellusta runkoverkosta. Kaupallisesti toteutuvalla alueella ei ole mautiloja.</p> <p>Työpaikkoja tukikelpoisella alueella on 21, joista yksikään ei ole yli kahden kilometrin päässä suunnitellusta runkoverkosta. Yhteensä työpaikkoja hankealueella on 21.</p> <p>Loma-asuntoja koko hankealueella on 18, jotka kaikki ovat tu-</p>

		<p>kikelpoisella alueella. Loma-asunnoista kolme on yli kahden kilometrin etäisyydellä suunnitellusta verkosta.</p> <p>Hankealueen suunniteltu verkko yhdistyy keskustaajamassa Siilinjärven muiden alueiden verkkoihin.</p> <p>Tukikelpoisen verkon pituus 8 km, ei-tukikelpoisen verkon pituus 0 km.</p> <p>Arvioitu aloitusvuosi: 2011</p>
Siilinjärvi	Luvelahti	<p>Hankealue sijaitsee luoteeseen keskustaajamasta rajoittuen hankealueisiin Maaningan Haapamäki sekä Lapinlahden Luhi-Juurikka ja Tölvä-Karvasalmi.</p> <p>Alueen 109 asuinhuoneistoista kaikki ovat tukikelpoisella alueella ja 9 asuinhuoneistoa on yli kahden kilometrin päässä suunnitellusta runkoverkosta.</p> <p>Toiminnassa olevien maatilojen lukumäärät tukikelpoisella alueella: eläintalous 12, viljely 7, metsätalous 0 ja muu toiminta 0. Maatiloista yksi on yli kahden kilometrin päässä suunnitellusta runkoverkosta. Kaupallisesti toteutuvalla alueella ei ole maatiloja.</p> <p>Työpaikkoja tukikelpoisella alueella on 30, joista kaksi on yli kahden kilometrin päässä suunnitellusta runkoverkosta. Yhteensä työpaikkoja hankealueella on 30.</p> <p>Loma-asuntoja koko hankealueella on 32, jotka kaikki ovat tukikelpoisella alueella. Loma-asunnoista 7 on yli kahden kilometrin etäisyydellä suunnitellusta verkosta.</p> <p>Hankealueen suunniteltu verkko yhdistyy keskustaajamassa Siilinjärven muiden alueiden verkkoihin.</p> <p>Tukikelpoisen verkon pituus 8 km, ei-tukikelpoisen verkon pituus 0 km.</p> <p>Arvioitu aloitusvuosi: 2012</p>
Siilinjärvi	Vaivionniemi-Saarikylä	<p>Hankealue sijaitsee itään keskustaajamasta rajoittuen idässä Nilsiä hankealueeseen Hanhisalmi-Murtolahti-Pieksänkoski.</p> <p>Alueen 25 asuinhuoneistoista kaikki ovat tukikelpoisella alueella ja neljä asuinhuoneistoa on yli kahden kilometrin päässä suunnitellusta runkoverkosta.</p> <p>Toiminnassa olevien maatilojen lukumäärät tukikelpoisella alueella: eläintalous 4, viljely 4, metsätalous 0 ja muu toiminta 0. Maatiloista kaksi on yli kahden kilometrin päässä suunnitellusta runkoverkosta. Kaupallisesti toteutuvalla alueella ei ole maatiloja.</p> <p>Työpaikkoja tukikelpoisella alueella on 7, joista yksi on yli kahden kilometrin päässä suunnitellusta runkoverkosta. Yhteensä työpaikkoja hankealueella on 7.</p> <p>Loma-asuntoja koko hankealueella on 77, jotka kaikki ovat tukikelpoisella alueella. Loma-asunnoista 19 on yli kahden kilometrin etäisyydellä suunnitellusta verkosta.</p>

		<p>Hankealueen suunniteltu verkko yhdistyy keskustaajamassa Siilinjärven muiden alueiden verkkoihin sekä Nilsiähankealueiden Sänkimäki-Saarvonmäki ja Hanhisalmi-Murtolahti-Pieksänkoski verkkoihin.</p> <p>Tukikelpoisen verkon pituus 4 km, ei-tukikelpoisen verkon pituus 0 km.</p> <p>Arvioitu aloitusvuosi: 2013</p>
Siilinjärvi	Väänälänranta	<p>Hankealue sijaitsee lounaaseen keskustaajamasta rajoittuen Kallaveteen ja Maaningan Petäjämäen hankealueeseen. Alueella on suuria maitotiloja.</p> <p>Alueen 111 asuinhuoneistoista kaikki ovat tukikelpoisella alueella ja 30 asuinhuoneistoa on yli kahden kilometrin päässä suunnitellusta runkoverkosta.</p> <p>Toiminnassa olevien maatilojen lukumäärät tukikelpoisella alueella: eläintalous 14, viljely 15, metsätalous 0 ja muu toiminta 0. Maatiloista 7 on yli kahden kilometrin päässä suunnitellusta runkoverkosta. Kaupallisesti toteutuvalla alueella ei ole maatiloja.</p> <p>Työpaikkoja tukikelpoisella alueella on 41, joista 12 on yli kahden kilometrin päässä suunnitellusta runkoverkosta. Yhteensä työpaikkoja hankealueella on 41.</p> <p>Loma-asuntoja koko hankealueella on 114, jotka kaikki ovat tukikelpoisella alueella. Loma-asunnoista 52 on yli kahden kilometrin etäisyydellä suunnitellusta verkosta.</p> <p>Hankealueen suunniteltu verkko yhdistyy keskustaajamassa Siilinjärven muiden alueiden verkkoihin sekä Maaningan Petäjämäen hankealueen verkkoon.</p> <p>Tukikelpoisen verkon pituus 8 km, ei-tukikelpoisen verkon pituus 0 km.</p> <p>Arvioitu aloitusvuosi: 2010</p>

Sonkajärvi		<p>Tukikelpoinen alue: 42 prosenttia väestöstä</p> <p>Sonkajärvi sijaitsee Iisalmesta koilliseen. Naapurikuntia Iisalmi, Vieremä, Rautavaara, Varpaisjärvi ja Lapinlahti.</p> <p>Kunnan maapinta-ala on maakunnan suurin ja koko pinta-ala toiseksi suurin (Kuopion kokonaispinta-ala on suurempi).</p> <p>Kunnassa oli 236 maatilaa vuonna 2008. Vaikka toiminnassa olevien maatilojen lukumäärä on pienentynyt, yhteispinta-ala on kuitenkin kasvanut. Maidontuottajia oli 102 kpl kiintiökaudella 08/09. Keskimääräinen viljelyala 35,0 ha on suurempi kuin maakunnassa keskimäärin (32,1 ha).</p> <p>Kunnan tärkein matkakohde on Jyrkän kylä, jossa ruukkialue on kunnostettu matkailun vetovoimaksi. Jyrkän kylältä lähtee Nurmi-joen koskireitti, joka kuuluu Nilsin reittiin.</p> <p>Sitoutumispyvm: 21.9.2009 kunnanhallitus</p>
Sonkajärvi	Etelä-Sonkajärvi	<p>Hankealue kattaa nimensä mukaisti Sonkajärven eteläisimmät osat.</p> <p>Hankealue rajautuu hankealueisiin Varpaisjärvi pohjoinen, Lapinlahti Lammake-Heinäaho-Vuorinen ja Iisalmi I.</p> <p>Alueen 348 asuinhuoneistoista 348 on tukikelpoisella alueella ja 70 asuinhuoneistoa on yli kahden kilometrin päässä suunnitellusta runkoverkosta.</p> <p>Toiminnassa olevien maatilojen lukumäärät tukikelpoisella alueella: eläintalous 40, viljely 31, metsätalous 0 ja muu toiminta 2. Maatiloista 21 on yli kahden kilometrin päässä suunnitellusta runkoverkosta. Kaupallisesti toteutuvalla alueella ei ole maatiloja.</p> <p>Työpaikkoja tukikelpoisella alueella on 99, joista 13 on yli kahden kilometrin päässä suunnitellusta runkoverkosta. Yhteensä työpaikkoja hankealueella on 99.</p> <p>Loma-asuntoja koko hankealueella on 322, jotka kaikki ovat tukikelpoisella alueella. Loma-asunnoista 131 on yli kahden kilometrin etäisyydellä suunnitellusta verkosta.</p> <p>Hankealueen suunniteltu verkko yhdistyy keskustaajamassa Sonkajärven muiden alueiden verkkoihin sekä Varpaisjärven pohjoisen ja Iisalmi I:n verkkoihin.</p> <p>Tukikelpoisen verkon pituus 64 km, ei-tukikelpoisen verkon pituus 0 km.</p> <p>Arvioitu aloitusvuosi: 2012</p>
Sonkajärvi	Länsi-Sonkajärvi	<p>Hankealue sijaitsee nimensä mukaisesti Sonkajärven keskustaajaman länsipuolella. Hankealue rajautuu hankealueisiin Iisalmi I, Vieremä eteläinen, Vieremä itäinen sekä Pohjois-Sonkajärvi.</p> <p>Alueen 218 asuinhuoneistoista 188 on tukikelpoisella alueella ja 14 asuinhuoneistoa on yli kahden kilometrin päässä suunnitellusta runkoverkosta.</p>

		<p>Toiminnassa olevien mautilojen lukumäärät tukikelpoisella alueella: eläintalous 22, viljely 16, metsätalous 0 ja muu toiminta 1. Maatiloista viisi on yli kahden kilometrin päässä suunnitellusta runkoverkosta. Kaupallisesti toteutuvalla alueella on kuusi maatilaa.</p> <p>Työpaikkoja tukikelpoisella alueella on 101, joista 13 on yli kahden kilometrin päässä suunnitellusta runkoverkosta. Yhteensä työpaikkoja hankealueella on 116.</p> <p>Loma-asuntoja koko hankealueella on 83, joista 80 on tukikelpoisella alueella. Loma-asunnoista kuusi on yli kahden kilometrin etäisyydellä suunnitellusta verkosta.</p> <p>Hankealueen suunniteltu verkko yhdistyy keskustaajamassa Sonkajärven muiden alueiden verkkoihin sekä Vieremän eteläisen alueen, Iisalmi I:n verkkoihin ja myös suoraan Pohjois-Sonkajärven verkkoon.</p> <p>Tukikelpoisen verkon pituus 33 km, ei-tukikelpoisen verkon pituus 2 km.</p> <p>Arvioitu aloitusvuosi: 2010</p>
Sonkajärvi	Marjomäki-Kulvemäki-Jyrkkä	<p>Hankealue sijaitsee Sonkajärven keskustaajamasta koilliseen. Hankealue rajautuu idässä Sotkamoon, etelässä Etelä-Sonkajärveen ja sekä lännessä että pohjoisessa Pohjois-Sonkajärveen.</p> <p>Alueen 160 asuinhuoneistoista kaikki ovat tukikelpoisella alueella ja 46 asuinhuoneistoa on yli kahden kilometrin päässä suunnitellusta runkoverkosta.</p> <p>Toiminnassa olevien mautilojen lukumäärät tukikelpoisella alueella: eläintalous 13, viljely 9, metsätalous 1 ja muu toiminta 1. Maatiloista 10 on yli kahden kilometrin päässä suunnitellusta runkoverkosta. Kaupallisesti toteutuvalla alueella ei ole mautiloja.</p> <p>Työpaikkoja tukikelpoisella alueella on 29, joista 13 on yli kahden kilometrin päässä suunnitellusta runkoverkosta. Yhteensä työpaikkoja hankealueella on 29.</p> <p>Loma-asuntoja koko hankealueella on 197, jotka kaikki ovat tukikelpoisella alueella. Loma-asunnoista peräti 112 on yli kahden kilometrin etäisyydellä suunnitellusta verkosta.</p> <p>Hankealueen suunniteltu verkko yhdistyy Pohjois-Sonkajärven verkon kautta kunnan muiden hankealueiden verkkoihin.</p> <p>Tukikelpoisen verkon pituus 23 km, ei-tukikelpoisen verkon pituus 0 km.</p> <p>Arvioitu aloitusvuosi: 2013</p>
Sonkajärvi	Pohjois-Sonkajärvi	<p>Hankealue sijaitsee Sonkajärven keskustaajamasta pohjoiseen. Hankealue rajautuu pohjoisessa Kajaaniin, idässä hankealueeseen Marjomäki-Kulvemäki-Jyrkkä, etelässä hankealueeseen Länsi-Sonkajärvi sekä lännessä hankealueeseen Vieremä itäinen.</p>

		<p>Hankealueella sijaitsee vuonna 1914 toimintansa aloittanut Sukevan vankila (ks. http://www.vankeinhoito.fi/6406.htm). Vankilan alueen viljelysmaa (vankityönä raivattu suoalue) ja karjarakennukset ovat vapautuneet vankilan käytöstä yksityisille vuokraajille.</p> <p>Alueen 655 asuinhuoneistoista 293 on tukikelpoisella alueella ja 31 asuinhuoneistoa on yli kahden kilometrin päässä suunnitellusta runkoverkosta.</p> <p>Toiminnassa olevien maatilojen lukumäärät tukikelpoisella alueella: eläintalous 25, viljely 30, metsätalous 2 ja muu toiminta 2. Maatiloista 7 on yli kahden kilometrin päässä suunnitellusta runkoverkosta. Kaupallisesti toteutuvalla alueella on 18 maatilaa.</p> <p>Työpaikkoja tukikelpoisella alueella on 206, joista 2 on yli kahden kilometrin päässä suunnitellusta runkoverkosta. Yhteensä työpaikkoja hankealueella on 310.</p> <p>Loma-asuntoja koko hankealueella on 215, joista 180 on tukikelpoisella alueella. Loma-asunnoista 41 on yli kahden kilometrin etäisyydellä suunnitellusta verkosta.</p> <p>Hankealueen suunniteltu verkko yhdistyy Sonkajärven keskustaa-jaman kautta kunnan muiden hankealueiden verkkoihin sekä suoraan hankealueiden Länsi-Sonkajärven ja Marjomäki-Kulvemäki-Jyrkkä verkkoihin.</p> <p>Tukikelpoisen verkon pituus 56 km, ei-tukikelpoisen verkon pituus 14 km.</p> <p>Arvioitu aloitusvuosi: 2011</p>
Suonenjoki		<p>Tukikelpoinen alue: 17 prosenttia väestöstä</p> <p>Suonenjoen marjanviljely ja maatalous on sijoittunut laajalle alueelle ympäri kaupunkia. Mansikanviljelyn suurimmat keskittymät ovat Mustolanmäen-Rieponlahden sekä Kärkkäälän alueella Suonenjoen kaupunkikeskuksen pohjoispuolella. Puolestaan karjatiloja sijaitsee Suonteen alueella kaupunkikeskuksen eteläpuolella. Elinkeinojen säilyminen ja tilojen teknistyminen vaativat luotettavaa ja nopeaa laajakaistayhteyttä entistäkin enemmän.</p> <p>Suonenjoen marjantuottajat, joita oli 81 kappaletta vuonna 2007, tuotti lähes 40 prosenttia Pohjois-Savon marjasadosta. Marjatiiloja Pohjois-Savossa oli 371 vuonna 2007 (Suonenjoella on 22 prosenttia Pohjois-Savon marjatiiloista).</p> <p>Vapaa-ajan asuminen on myös sijoittunut tasaisesti ympäri kaupunkia. Pienoinen keskittymä loma-asuntoja on Koskeloveden alueella Suonenjoen ja Rautalammin rajalla. Vapaa-ajan asuminen ja sen vetovoimaisuuden säilyttämiseen on myös merkitys laajakaistayhteyden saatavuudella.</p> <p>Sitoutumispm: 21.9.2009 kaupunginhallitus</p>
Suonenjoki	Hulkkola-Vehvilä	<p>Hankealue sijoittuu kaakkoon Suonenjoen keskustaa-jamasta.</p> <p>Alueen 105 asuinhuoneistoista kaikki ovat tukikelpoisella alu-</p>

		<p>eella ja 12 asuinhuoneistoa on yli kahden kilometrin päässä suunnitellusta runkoverkosta.</p> <p>Toiminnassa olevien maatilojen lukumäärät tukikelpoisella alueella: eläintalous 10, viljely 21, metsätalous 0 ja muu toiminta 2. Maatiloista kolme on yli kahden kilometrin päässä suunnitellusta runkoverkosta. Kaupallisesti toteutuvalla alueella ei ole maatiloja.</p> <p>Työpaikkoja tukikelpoisella alueella on 33, joista yksikään ei ole yli kahden kilometrin päässä suunnitellusta runkoverkosta. Yhteensä työpaikkoja hankealueella on 33.</p> <p>Loma-asuntoja koko hankealueella on 168, jotka kaikki ovat tukikelpoisella alueella. Loma-asunnoista 55 on yli kahden kilometrin etäisyydellä suunnitellusta verkosta.</p> <p>Hankealueen suunniteltu verkko yhdistyy Suonenjoen keskustaajaman kautta kunnan muiden hankealueiden verkkoihin.</p> <p>Tukikelpoisen verkon pituus 18 km, ei-tukikelpoisen verkon pituus 0 km.</p> <p>Arvioitu aloitusvuosi: 2012</p>
Suonenjoki	Kärkkäälä	<p>Hankealue sijoittuu pohjois-koilliseen Suonenjoen keskustaajamasta rajautuen hankealueeseen Karttula III.</p> <p>Alueella on paljon mansikanviljelyä.</p> <p>Alueen 67 asuinhuoneistoista kaikki ovat tukikelpoisella alueella ja kaksi asuinhuoneistoa on yli kahden kilometrin päässä suunnitellusta runkoverkosta.</p> <p>Toiminnassa olevien maatilojen lukumäärät tukikelpoisella alueella: eläintalous 4, viljely 22, metsätalous 0 ja muu toiminta 0. Maatiloista kaksi on yli kahden kilometrin päässä suunnitellusta runkoverkosta. Kaupallisesti toteutuvalla alueella ei ole maatiloja.</p> <p>Työpaikkoja tukikelpoisella alueella on 18, joista kolme on yli kahden kilometrin päässä suunnitellusta runkoverkosta. Yhteensä työpaikkoja hankealueella on 18.</p> <p>Loma-asuntoja koko hankealueella on 50, jotka kaikki ovat tukikelpoisella alueella. Loma-asunnoista kaksi on yli kahden kilometrin etäisyydellä suunnitellusta verkosta.</p> <p>Hankealueen suunniteltu verkko yhdistyy Suonenjoen keskustaajaman kautta kunnan muiden hankealueiden verkkoihin sekä jatkuu Karttula III:n puolelle.</p> <p>Tukikelpoisen verkon pituus 13 km, ei-tukikelpoisen verkon pituus 0 km.</p> <p>Arvioitu aloitusvuosi: 2011</p>
Suonenjoki	Lempyy	<p>Lempyy sijaitsee Suonenjoen keskustaajaman länsipuolella Kuopion ja Leppävirran rajalla.</p>

		<p>Lempyyän alue on kasvavaa ja kehittyvää aluetta. Käytännössä Lempyyllä sijaitsee ainoa Suonenjoen kyläkoulu. Lempyyn alueen vetovoimaisuutta lisää jatkossa myös Kuopion laajeneminen etelään ja Kuopion ja Karttulan kuntaliitos. Jo vahvistettu suunnitelma kattaa vesi- ja viemäverkon rakentamisen Lempyyllä 9-tien suuntaisesta Tuikkasenharjun-Koivulanmäen alueelle. Lempyyn alueelle on valmistumassa yleiskaava ja uusi vesi- ja viemäri-verkko on suunnitteilla rakentaa välille Lempyy-Leppämäki-Airaksela.</p> <p>Alueen 201 asuinhuoneistoista 128 on tukikelpoisella alueella ja 14 asuinhuoneistoa on yli kahden kilometrin päässä suunnitellusta runkoverkosta.</p> <p>Toiminnassa olevien maatilojen lukumäärät tukikelpoisella alueella: eläintalous 4, viljely 16, metsätalous 0 ja muu toiminta 1. Maatiloista neljä on yli kahden kilometrin päässä suunnitellusta runkoverkosta. Kaupallisesti toteutuvalla alueella on kuusi maatilaa.</p> <p>Työpaikkoja tukikelpoisella alueella on 18, joista neljä on yli kahden kilometrin päässä suunnitellusta runkoverkosta. Yhteensä työpaikkoja hankealueella on 28.</p> <p>Loma-asuntoja koko hankealueella on 185, joista 138 on tukikelpoisella alueella. Loma-asunnoista 43 on yli kahden kilometrin etäisyydellä suunnitellusta verkosta.</p> <p>Hankealueen suunniteltu verkko yhdistyy Suonenjoen keskustajaman kautta kunnan muiden hankealueiden verkkoihin sekä jatkuu Karttula 4:n puolelle Airakselaan, Leppävirta I:een sekä osittain myös Kärkkäälän alueelle.</p> <p>Tukikelpoisen verkon pituus 23 km, ei-tukikelpoisen verkon pituus 7 km.</p> <p>Arvioitu aloitusvuosi: 2011</p>
Suonenjoki	Mustolanmäki-Riepolanlahti	<p>Hankealue sijaitsee Suonenjoen keskustajamasta luoteeseen ulottuen Tervon rajalle (Käpysalon hankealueeseen).</p> <p>Alueella on paljon mansikanviljelyä. Pienoinen keskittymä loma-asuntojen suhteen on Koskeloveden alueella Suonenjoen ja Rautalammin rajalla.</p> <p>Alueen 135 asuinhuoneistoista kaikki ovat tukikelpoisella alueella ja 20 asuinhuoneistoa on yli kahden kilometrin päässä suunnitellusta runkoverkosta.</p> <p>Toiminnassa olevien maatilojen lukumäärät tukikelpoisella alueella: eläintalous 7, viljely 55, metsätalous 1 ja muu toiminta 2. Maatiloista 10 on yli kahden kilometrin päässä suunnitellusta runkoverkosta. Kaupallisesti toteutuvalla alueella ei ole maataloja.</p> <p>Työpaikkoja tukikelpoisella alueella on 62, joista 13 on yli kahden kilometrin päässä suunnitellusta runkoverkosta. Yhteensä työpaikkoja hankealueella on 62.</p>

		<p>Loma-asuntoja koko hankealueella on 117, joista kaikki ovat tukikelpoisella alueella. Loma-asunnoista 31 on yli kahden kilometrin etäisyydellä suunnitellusta verkosta.</p> <p>Hankealueen suunniteltu verkko yhdistyy Suonenjoen keskustaajaman kautta kunnan muiden hankealueiden verkkoihin sekä jatkuu Tervon Käpysaloon.</p> <p>Tukikelpoisen verkon pituus 19 km, ei-tukikelpoisen verkon pituus 0 km.</p> <p>Arvioitu aloitusvuosi: 2011</p>
Suonenjoki	Pörölänmäki-Suontee	<p>Hankealue sijoittuu Suonenjoen keskustaajaman eteläpuolelle.</p> <p>Alueen 154 asuinhuoneistoista kaikki ovat tukikelpoisella alueella ja 25 asuinhuoneistoa on yli kahden kilometrin päässä suunnitellusta runkoverkosta.</p> <p>Toiminnassa olevien maatilojen lukumäärät tukikelpoisella alueella: eläintalous 12, viljely 36, metsätalous 2 ja muu toiminta 3. Maatiloista 9 on yli kahden kilometrin päässä suunnitellusta runkoverkosta. Kaupallisesti toteutuvalla alueella ei ole maatiloja.</p> <p>Työpaikkoja tukikelpoisella alueella on 31, joista 7 on yli kahden kilometrin päässä suunnitellusta runkoverkosta. Yhteensä työpaikkoja hankealueella on 31.</p> <p>Loma-asuntoja koko hankealueella on 171, jotka kaikki ovat tukikelpoisella alueella. Loma-asunnoista 34 on yli kahden kilometrin etäisyydellä suunnitellusta verkosta.</p> <p>Hankealueen suunniteltu verkko yhdistyy Suonenjoen keskustaajaman kautta kunnan muiden hankealueiden verkkoihin sekä suoraan Rautalammen eteläisen alueen verkkoon.</p> <p>Tukikelpoisen verkon pituus 23 km, ei-tukikelpoisen verkon pituus 0 km.</p> <p>Arvioitu aloitusvuosi: 2012</p>

Tervo		<p>Tukikelpoinen alue: 55 prosenttia väestöstä (maakunnan korkein luku Rautavaaran ohella).</p> <p>Tervo on tunnettu matkailukeskus Lohimaasta, joka kuuluu BlueWhiteResorts matkailuyrityskonserniin sekä lukuisista loma-asunnoistaan. Tervo on erittäin vesistövaltainen, sillä vesistöä pinta-alasta on lähes 30 prosenttia eli maakunnan toiseksi suurin suhdeluku (Kuopion luku menee edelle).</p> <p>Maatiloja kunnassa on 85, keskimääräinen viljelyala on kuitenkin maakunnan pienimpiä Kaavin ja Karttulan ohella. Marjatiloja kunnassa on 11 vuoden 2007 tilaston mukaan.</p> <p>MTK Tervo-Vesanto yhdistys teki internet-kyselyn jäsentensä keskuudessa 12.4- 5.5.2009. Kyselyssä kysyttiin myös tietoliikenneyhteyksistä. Kyselyyn vastanneista 78,2 ottaisi valokuituyhteyden, mikäli sellainen olisi tarjolla. Kyselyn mukaan 1 Mbit/s yhteyksiä oli vain 14,1 prosentilla vastanneista. Seuraavan viiden vuoden kuluessa 6 prosenttia viljelijöistä ilmoitti lopettavansa toiminnan. Vastausprosentti oli 28 prosenttia (64/226). (http://www.mtk.fi/liitot/pohjoissavo/yhdistykset/tervovesanto/)</p> <p>Sitoutumispyynti: 28.9.2009 kunnanhallitus</p>
Tervo	Käpysalo	<p>Käpysalon hankealue on erillinen saareke Suonenjoen Rieponlahden pohjoispuolella.</p> <p>Loma-asuntoja alueella on 4,3-kertainen määrä verrattuna ympärivuotisiin asuinhuoneistoihin. Suhdeluku on maakunnan hankealueista suurin.</p> <p>Alueen 20 asuinhuoneistoista kaikki ovat tukikelpoisella alueella ja yksikään asuinhuoneisto ei ole yli kahden kilometrin päässä suunnitellusta runkoverkosta.</p> <p>Toiminnassa olevien maatilojen lukumäärät tukikelpoisella alueella: eläintalous 0, viljely 6, metsätalous 0 ja muu toiminta 1. Maatiloista yksikään ei ole yli kahden kilometrin päässä suunnitellusta runkoverkosta. Kaupallisesti toteutuvalla alueella ei ole maatiloja.</p> <p>Työpaikkoja tukikelpoisella alueella on 2, jotka ovat enintään kahden kilometrin päässä suunnitellusta runkoverkosta. Yhteensä työpaikkoja hankealueella on 2.</p> <p>Loma-asuntoja koko hankealueella on 86, jotka kaikki ovat tukikelpoisella alueella. Kaikki loma-asunnot ovat enintään kahden kilometrin etäisyydellä suunnitellusta verkosta.</p> <p>Hankealueen suunniteltu verkko yhdistyy Suonenjoen keskustajaman kautta Suonenjoen muiden hankealueiden verkkoihin sekä suoraan Rautalammen eteläisen alueen verkkoon.</p> <p>Tukikelpoisen verkon pituus 7 km, ei-tukikelpoisen verkon pituus 0 km.</p> <p>Arvioitu aloitusvuosi: 2010</p>

Tervo	Tervo	<p>Tervon hankealue käsittää kaikki muut Tervon alueet paitsi Käpy-salon.</p> <p>Alueen 520 asuinhuoneistoista 457 on tukikelpoisella alueella ja 14 asuinhuoneistoa on yli kahden kilometrin päässä suunnitellusta runkoverkosta.</p> <p>Toiminnassa olevien maatilojen lukumäärät tukikelpoisella alueella: eläintalous 29, viljely 50, metsätalous 5 ja muu toiminta 5. Maatiloista vain kolme on yli kahden kilometrin päässä suunnitellusta runkoverkosta. Kaupallisesti toteutuvalla alueella on 8 maatilaa.</p> <p>Työpaikkoja tukikelpoisella alueella on 83, joista vain yksi on yli kahden kilometrin päässä suunnitellusta runkoverkosta. Yhteensä työpaikkoja hankealueella on 102.</p> <p>Loma-asuntoja koko hankealueella on 698, joista 656 on tukikelpoisella alueella. Loma-asunnoista 61 on yli kahden kilometrin etäisyydellä suunnitellusta verkosta.</p> <p>Hankealueen suunniteltu verkko yhdistyy kaikkien muiden naapurikuntien verkkoihin (Pielavesi, Kuopio/Karttula, Rautalampi, Vesanto, Keitele) paitsi Suonenjoen verkkoon.</p> <p>Tukikelpoisen verkon pituus 104 km, ei-tukikelpoisen verkon pituus 8 km.</p> <p>Arvioitu aloitusvuosi: 2010</p>
Tuusniemi		<p>Tukikelpoinen alue: 39 prosenttia väestöstä</p> <p>Tuusniemi sijaitsee kaakkoon maakunnan keskuksesta Kuopiosta. Naapurikuntia Kuopion ohella ovat Juankoski ja Kaavi ja lisäksi Pohjois-Karjalan puolella Outokumpu ja Etelä-Savon puolella Heinävesi.</p> <p>Tuusniemen toiminnassa olevien maatilojen keskimääräinen koko on maakunnan keskiarvon alapuolella (24,3/32,1). Kunnassa oli 41 maidontuottajaa kiintiökaudella 08/09.</p> <p>Tuusniemellä on paljon loma-asuntoja ja kunta panostaa loma-asukkaisiin, mikä näkyy myös hankesuunnitelmien kattavuudessa.</p> <p>Sitoutumispyvm: 5.10.2009 kunnanhallitus</p>
Tuusniemi	Hiidenlahti-Loukeinen	<p>Hankealue sijaitsee Tuusniemen taajamasta luoteeseen. Hankealueen sisällä on Tuusjärven kylä. Rajanaapurina on Kuopion Riistavesi.</p> <p>Alueen 210 asuinhuoneistoista 145 on tukikelpoisella alueella ja vain yksi asuinhuoneisto on yli kahden kilometrin päässä suunnitellusta runkoverkosta.</p> <p>Toiminnassa olevien maatilojen lukumäärät tukikelpoisella alueella: eläintalous 14, viljely 14, metsätalous 1 ja muu toiminta 3. Maatiloista kaikki ovat enintään kahden kilometrin päässä suunnitellusta runkoverkosta. Kaupallisesti toteutuvalla alueella</p>

		<p>on 10 maatilaa.</p> <p>Työpaikkoja tukikelpoisella alueella on 25, jotka kaikki ovat enintään kahden kilometrin päässä suunnitellusta runkoverkosta. Yhteensä työpaikkoja hankealueella on 46.</p> <p>Loma-asuntoja koko hankealueella on 276, joista 240 on tukikelpoisella alueella. Loma-asunnoista vain neljä on yli kahden kilometrin etäisyydellä suunnitellusta verkosta.</p> <p>Hankealueen suunniteltu verkko yhdistyy keskustaajamassa muiden Tuusniemen hankealueiden verkkoihin. Lisäksi verkko yhdistyy Kuopion suoraan Riistaveden ympäristön verkkoon sekä Juurikkamäen-Kojanlahden verkkoon..</p> <p>Tukikelpoisen verkon pituus 30 km, ei-tukikelpoisen verkon pituus 7 km.</p> <p>Arvioitu aloitusvuosi: 2010</p>
Tuusniemi	Juurikkamäki-Kojanlahti	<p>Hankealue sijaitsee Tuusniemen taajamasta etelään ja lounaaseen. Rajanaapurina ovat Kuopion Niittylahden ja Vuorisalo-Mustinlahden hankealueet sekä Tuusniemen hankealueet Kosula ja Hiidenlahti-Loukeinen.</p> <p>Alueen 135 asuinhuoneistoista kaikki ovat tukikelpoisella alueella ja niistä 25 on yli kahden kilometrin päässä suunnitellusta runkoverkosta.</p> <p>Toiminnassa olevien maatilojen lukumäärät tukikelpoisella alueella: eläintalous 9, viljely 14, metsätalous 1 ja muu toiminta 2. Maatiloista kolme on yli kahden kilometrin päässä suunnitellusta runkoverkosta. Kaupallisesti toteutuvalla alueella ei ole maatiloja.</p> <p>Työpaikkoja tukikelpoisella alueella on 22, joista yksi on yli kahden kilometrin päässä suunnitellusta runkoverkosta. Yhteensä työpaikkoja hankealueella on 22.</p> <p>Loma-asuntoja koko hankealueella on 321, jotka kaikki ovat tukikelpoisella alueella. Loma-asunnoista 81 on yli kahden kilometrin etäisyydellä suunnitellusta verkosta. Hankealueella on yksi ympärivuotinen asunto 2,38 loma-asuntoa kohti. Luku on maakunnan suurimpia.</p> <p>Hankealueen suunniteltu verkko yhdistyy keskustaajamassa muiden Tuusniemen hankealueiden verkkoihin. Lisäksi verkko yhdistyy suoraan hankealueen Hiidenlahti-Loukeinen verkkoon.</p> <p>Tukikelpoisen verkon pituus 29 km, ei-tukikelpoisen verkon pituus 0 km.</p> <p>Arvioitu aloitusvuosi: 2010</p>
Tuusniemi	Konttimäki	<p>Konttimäen hankealue sijaitsee Tuusniemen kunnan pohjoisosassa. Hankealueen sisällä on osa Konttimäen kylästä. Rajanaapurina ovat Kuopion Riistaveden ympäristö, Juankosken Leppälahti sekä Kaavi.</p>

		<p>Alueen 96 asuinhuoneistoista 68 on tukikelpoisella alueella ja 12 asuinhuoneistoa on yli kahden kilometrin päässä suunnitellusta runkoverkosta.</p> <p>Toiminnassa olevien maatilojen lukumäärät tukikelpoisella alueella: eläintalous 6, viljely 5, metsätalous 2 ja muu toiminta 2. Maatiloista neljä on yli kahden kilometrin päässä suunnitellusta runkoverkosta. Kaupallisesti toteutuvalla alueella on kuusi maatilaa.</p> <p>Työpaikkoja tukikelpoisella alueella on 12, jotka kaikki ovat enintään kahden kilometrin päässä suunnitellusta runkoverkosta. Yhteensä työpaikkoja hankealueella on 22.</p> <p>Loma-asuntoja koko hankealueella on 56, joista 51 on tukikelpoisella alueella. Loma-asunnoista 8 on yli kahden kilometrin etäisyydellä suunnitellusta verkosta.</p> <p>Hankealueen suunniteltu verkko yhdistyy keskustaajamassa muiden Tuusniemen hankealueiden verkkoihin. Lisäksi verkko yhdistyy Kaavin hankealueen verkkoon.</p> <p>Tukikelpoisen verkon pituus 14 km, ei-tukikelpoisen verkon pituus 5 km.</p> <p>Arvioitu aloitusvuosi: 2010</p>
Tuusniemi	Kosula	<p>Hankealue sijaitsee Tuusniemen eteläkärjessä. Rajanaapurina ovat Kuopion Vuorisalo-Mustinlahden ja Leppävirta III:n hankealueet sekä Tuusniemen hankealue Juurikkamäki-Kojanlahti, lisäksi myös Etelä-Savon Heinävesi (Lintulan luostarin ympäristö).</p> <p>Alueen 144 asuinhuoneistoista kaikki ovat tukikelpoisella alueella ja niistä 15 on yli kahden kilometrin päässä suunnitellusta runkoverkosta.</p> <p>Toiminnassa olevien maatilojen lukumäärät tukikelpoisella alueella: eläintalous 9, viljely 9, metsätalous 0 ja muu toiminta 3. Maatiloista kaikki ovat enintään kahden kilometrin päässä suunnitellusta runkoverkosta. Kaupallisesti toteutuvalla alueella ei ole maatiloja.</p> <p>Työpaikkoja tukikelpoisella alueella on 27, joista yksi on yli kahden kilometrin päässä suunnitellusta runkoverkosta. Yhteensä työpaikkoja hankealueella on 27.</p> <p>Loma-asuntoja koko hankealueella on 144, jotka kaikki ovat tukikelpoisella alueella. Loma-asunnoista 15 on yli kahden kilometrin etäisyydellä suunnitellusta verkosta.</p> <p>Hankealueen suunniteltu verkko yhdistyy keskustaajamassa Juurikkamäki-Kojanlahden verkon kautta muiden Tuusniemen hankealueiden verkkoihin. Lisäksi verkko yhdistyy Kuopion Vuorisalo-Mustinlahden verkkoon sekä mahdollisesti myös Heinäveden Lintulan ympäristön verkkoon.</p> <p>Tukikelpoisen verkon pituus 29 km, ei-tukikelpoisen verkon pituus 0 km.</p>

		<p>Arvioitu aloitusvuosi: 2010</p> <p>Ohtaanniemen hankealue sijaitsee Tuusniemen keskustaajamasta itään Pohjois-Karjalan Outokummun rajalla. Hankealueen sisällä on Paakkilan kylä, jossa toimii vuonna 1978 perustettu Paakkilan konepaja (http://www.paakkilankonepaja.fi/default.asp?toc=1). Rajanaapureina ovat hankealueet Hiidenlahti-Loukeinen ja Konttimäki.</p> <p>Alueen 186 asuinhuoneistoista 121 on tukikelpoisella alueella ja kolme asuinhuoneistoa on yli kahden kilometrin päässä suunnitellusta runkoverkosta.</p> <p>Toiminnassa olevien maatilojen lukumäärät tukikelpoisella alueella: eläintalous 20, viljely 10, metsätalous 1 ja muu toiminta 0. Maatiloista kaikki ovat enintään kahden kilometrin päässä suunnitellusta runkoverkosta. Kaupallisesti toteutuvalla alueella ei ole maatiloja.</p> <p>Työpaikkoja tukikelpoisella alueella on 29, jotka kaikki ovat enintään kahden kilometrin päässä suunnitellusta runkoverkosta. Yhteensä työpaikkoja hankealueella on 75.</p> <p>Loma-asuntoja koko hankealueella on 257, joista 210 on tukikelpoisella alueella. Loma-asunnoista kuusi on yli kahden kilometrin etäisyydellä suunnitellusta verkosta.</p> <p>Hankealueen suunniteltu verkko yhdistyy keskustaajamassa muiden Tuusniemen hankealueiden verkkoihin. Lisäksi verkko yhdistyy Kaavin hankealueen verkkoon.</p> <p>Tukikelpoisen verkon pituus 29 km, ei-tukikelpoisen verkon pituus 6 km.</p> <p>Arvioitu aloitusvuosi: 2010</p>
Tuusniemi	Ohtaanniemi	
Varkaus		<p>Tukikelpoinen alue: 3 prosenttia väestöstä (Kuopion ohella pienin luku)</p> <p>Varkauden kaupunki sijaitsee maakunnan eteläisimmässä osassa.</p> <p>Varkaudessa on 56 maatilaa (vuoden 2008 luku). Toiminnassa olevien maatilojen keskimääräinen koko on maakunnan pienimpiä ollen vain 20,6 ha.</p> <p>Varkauden tukikelpoisella alueella on loma-asuntoja (783) yli kaksinkertainen määrä verrattuna ympärivuotisiin asuinhuoneistoihin (334), suhteellinen määrä on maakunnan suurin.</p> <p>Sitoutumispm: 21.9.2009 kaupunginhallitus</p>
Varkaus	Härmäniemi, Joutsenlahti	<p>Hankealue sijaitsee Varkauden keskustasta kaakkoon rajautuen Joroisten kuntaan.</p> <p>Alueen 60 asuinhuoneistoista kaikki ovat tukikelpoisella alueella ja 9 asuinhuoneistoa on yli kahden kilometrin päässä suunnitellusta runkoverkosta.</p> <p>Toiminnassa olevien maatilojen lukumäärät tukikelpoisella alueella: eläintalous 4, viljely 3, metsätalous 1 ja muu toiminta 0.</p>

		<p>Maatiloista yksi on yli kahden kilometrin päässä suunnitellusta runkoverkosta. Kaupallisesti toteutuvalla alueella ei ole maatiloja.</p> <p>Työpaikkoja tukikelpoisella alueella on 9, joista yksi on yli kahden kilometrin päässä suunnitellusta runkoverkosta. Yhteensä työpaikkoja hankealueella on 9.</p> <p>Loma-asuntoja koko hankealueella on 148, jotka kaikki ovat tukikelpoisella alueella. Loma-asunnoista 10 on yli kahden kilometrin etäisyydellä suunnitellusta verkosta. Hankealueella on yksi ympärivuotinen asunto 2,47 loma-asuntoa kohti. Luku on Tervon Kämpysalon jälkeen maakunnan suurimpia.</p> <p>Tukikelpoisen verkon pituus 11 km, ei-tukikelpoisen verkon pituus 0 km.</p> <p>Arvioitu aloitusvuosi: 2011</p>
Varkaus	Kangaslammin k:n ympäristö	<p>Hankealue sijaitsee Varkauden keskustasta itään ollen Rantasalmen kunnan rajalla.</p> <p>Alueen 118 asuinhuoneistoista kaikki ovat tukikelpoisella alueella ja myös enintään kahden kilometrin päässä suunnitellusta runkoverkosta.</p> <p>Toiminnassa olevien maatilojen lukumäärät tukikelpoisella alueella: eläintalous 3, viljely 6, metsätalous 0 ja muu toiminta 2. Maatiloista yksi on yli kahden kilometrin päässä suunnitellusta runkoverkosta. Kaupallisesti toteutuvalla alueella ei ole maatiloja.</p> <p>Työpaikkoja tukikelpoisella alueella on 26, jotka kaikki ovat enintään kahden kilometrin päässä suunnitellusta runkoverkosta. Yhteensä työpaikkoja hankealueella on 26.</p> <p>Loma-asuntoja koko hankealueella on 220, jotka kaikki ovat tukikelpoisella alueella. Loma-asunnoista 31 on yli kahden kilometrin etäisyydellä suunnitellusta verkosta.</p> <p>Tukikelpoisen verkon pituus 16 km, ei-tukikelpoisen verkon pituus 0 km.</p> <p>Arvioitu aloitusvuosi: 2012</p>
Varkaus	Viljolahti, Hevonlahti, Tapuvirta	<p>Hankealue sijaitsee Varkauden keskustasta itään ja kaakkoon sijaiten Rantasalmen, Savonlinnan ja Enonkosken kuntien rajalla.</p> <p>Alueen 156 asuinhuoneistoista kaikki ovat tukikelpoisella alueella ja 23 asuinhuoneistoa on yli kahden kilometrin päässä suunnitellusta runkoverkosta.</p> <p>Toiminnassa olevien maatilojen lukumäärät tukikelpoisella alueella: eläintalous 10, viljely 20, metsätalous 1 ja muu toiminta 0. Maatiloista yksi on yli kahden kilometrin päässä suunnitellusta runkoverkosta. Kaupallisesti toteutuvalla alueella ei ole maatiloja.</p> <p>Työpaikkoja tukikelpoisella alueella on 34, joista 4 on yli kahden kilometrin päässä suunnitellusta runkoverkosta. Yhteensä työpaikkoja hankealueella on 34</p>

		<p>Loma-asuntoja koko hankealueella on peräti 445, jotka kaikki ovat tukikelpoisella alueella. Loma-asunnoista 166 on yli kahden kilometrin etäisyydellä suunnitellusta verkosta. Hankealueella on yksi loma-asunto 2,7 ympärivuotista asuntoa kohti. Luku on Terwon Käpysalon ja Rautalammen eteläisen alueen jälkeen maakunnan kolmanneksi suurin.</p> <p>Hankealueen suunniteltu verkko yhdistyy Kangaslammin taajamassa Kangaslammin kk:n ympäristön verkkoon.</p> <p>Tukikelpoisen verkon pituus 29 km, ei-tukikelpoisen verkon pituus 0 km.</p> <p>Arvioitu aloitusvuosi: 2013</p>
Varpaisjärvi		<p>Tukikelpoinen alue: 42 prosenttia väestöstä</p> <p>Varpaisjärvi sijaitsee kaakkoon Ylä-Savon alueen keskuksesta Iisalmesta. Kunta on aloittanut yhdistymisneuvottelut Lapinlahden kunnan kanssa.</p> <p>Varpaisjärvellä on 167 maatilaa. Keskimääräinen viljelyala on 33,7 ha eli hieman yli maakunnan keskiarvon 32,1 (tilastotietoja vuodelta 2008).</p> <p>Sitoutumispvm: 29.9.2009 kunnanhallitus</p>
Varpaisjärvi	Varpaisjärvi eteläinen	<p>Hankealue sijaitsee nimensä mukaisesti pääosin Varpaisjärven keskustaajaman eteläpuolella. Alueen naapureina on Varpaisjärven pohjoisen alueen lisäksi Lapinlahden, Siilinjärven ja Nilsiä hankealueita.</p> <p>Alueen 225 asuinhuoneistoista kaikki ovat tukikelpoisella alueella ja niistä 7 on yli kahden kilometrin päässä suunnitellusta runkoverkosta.</p> <p>Toiminnassa olevien maatilojen lukumäärät tukikelpoisella alueella: eläintalous 21, viljely 27, metsätalous 1 ja muu toiminta 5. Maatiloista kolme on yli kahden kilometrin päässä suunnitellusta runkoverkosta. Kaupallisesti toteutuvalla alueella ei ole maatiloja.</p> <p>Työpaikkoja tukikelpoisella alueella on 61, joista yksi on yli kahden kilometrin päässä suunnitellusta runkoverkosta. Yhteensä työpaikkoja hankealueella on 61.</p> <p>Loma-asuntoja koko hankealueella on 128, jotka kaikki ovat tukikelpoisella alueella. Loma-asunnoista 8 on yli kahden kilometrin etäisyydellä suunnitellusta verkosta.</p> <p>Hankealueen verkko jatkuu Varpaisjärven keskustaajaman kautta pohjoiselle alueelle, mutta myös Nilsiä Sänkimäki-Saarvonmäen ja Reittiön alueille sekä Lapinlahden Luhi-Juurikan alueelle.</p> <p>Tukikelpoisen verkon pituus 79 km, ei-tukikelpoisen verkon pituus 14 km.</p> <p>Arvioitu aloitusvuosi: 2011</p>
Varpaisjärvi	Varpaisjärvi	Hankealue sijaitsee nimensä mukaisesti pääosin Varpaisjärven

	pohjoinen	<p>keskustaajaman pohjoispuolella. Alueen naapureina on Varpaisjärven eteläisen alueen lisäksi Lapinlahden, Sonkajärven ja Rautavaaran hankealueita.</p> <p>Alueen 490 asuinhuoneistoista tukikelpoisella alueella on 395 ja niistä 10 on yli kahden kilometrin päässä suunnitellusta runkoverkosta.</p> <p>Toiminnassa olevien maatilojen lukumäärät tukikelpoisella alueella: eläintalous 45, viljely 35, metsätalous 0 ja muu toiminta 2. Maatiloista kaksi on yli kahden kilometrin päässä suunnitellusta runkoverkosta. Kaupallisesti toteutuvalla alueella on 25 maatilaa.</p> <p>Työpaikkoja tukikelpoisella alueella on 138, joista kolme on yli kahden kilometrin päässä suunnitellusta runkoverkosta. Yhteensä työpaikkoja hankealueella on 172.</p> <p>Loma-asuntoja koko hankealueella on 481, joista 442 on tukikelpoisella alueella. Loma-asunnoista 22 on yli kahden kilometrin etäisyydellä suunnitellusta verkosta.</p> <p>Hankealueen verkko jatkuu Varpaisjärven keskustaajaman kautta eteläiselle alueelle, mutta myös Etelä-Sonkajärven ja Rautavaaran Kangaslahden alueille.</p> <p>Tukikelpoisen verkon pituus 79 km, ei-tukikelpoisen verkon pituus 14 km.</p> <p>Arvioitu aloitusvuosi: 2010</p>
Vesanto		<p>Tukikelpoinen alue: 52 prosenttia väestöstä (kolmanneksi suurin luku Rautavaaran ja Tervon jälkeen).</p> <p>Vesanto sijaitsee Keski-Suomen rajalla. Naapurikuntia Keski-Suomessa ovat Konnevesi, Äänekoski ja Viitasaari sekä omassa maakunnassa Keitele, Tervo ja Rautalampi.</p> <p>Vesannolla on 148 maatilaa. Keskimääräinen viljelyala on 25,6 ha eli reilusti alle maakunnan keskiarvon 32,1 (tilastotietoja vuodelta 2008). Vesannolla on 31 marjantuotantoa harjoittavaa tilaa.</p> <p>MTK-Tervo_Vesannon jäsenkysely ks. Tervo</p> <p>Vesannon yrittäjähdistys on toteuttanut kyselyn vapaa-ajan asujille (tietoa kyselystä löytyy sivuilta www.vesanto.fi). Kyselyn mukaan 80 prosenttia vastaajista haluaisi pidentää oleskeluaikaa paikkakunnalla. Vapaa-ajan asuntoja käytettäisiin enenevässä määrin myös etätöiden tekemiseen, jos tietoliikenneyhteydet toimisivat paremmin. Nyt etätöitä tekee 30 henkilöä, mutta 60 muuta haluaisi myös tehdä.</p> <p>Sitoutumispyynti: 7.9.2009 kunnanhallitus (valtuusto 14.9)</p>
Vesanto	Vesanto itäinen	<p>Hankealue sijaitsee nimensä mukaisesti Vesannon keskustaajaman itäpuolella. Alueen naapureina ovat hankealueet Vesanto läntinen, Rautalampi pohjoinen, Keitele ja Tervo sekä Keski-Suomen kunnista Viitasaari.</p>

		<p>Alueen 339 asuinhuoneistoista tukikelpoisella alueella on 273 ja niistä 26 on yli kahden kilometrin päässä suunnitellusta runkoverkosta.</p> <p>Toiminnassa olevien mautilojen lukumäärät tukikelpoisella alueella: eläintalous 14, viljely 41, metsätalous 9 ja muu toiminta 7. Maatiloista kuusi on yli kahden kilometrin päässä suunnitellusta runkoverkosta. Kaupallisesti toteutuvalla alueella on 8 maatilaa.</p> <p>Työpaikkoja tukikelpoisella alueella on 57, joista kuusi on yli kahden kilometrin päässä suunnitellusta runkoverkosta. Yhteensä työpaikkoja hankealueella on 77.</p> <p>Loma-asuntoja koko hankealueella on 237, joista 206 on tukikelpoisella alueella. Loma-asunnoista 19 on yli kahden kilometrin etäisyydellä suunnitellusta verkosta.</p> <p>Hankealueen verkko jatkuu naapurikuntiin Rautalammelle, Tervoon ja Keiteleelle ja mahdollisesti myös Viitasaarelle.</p> <p>Tukikelpoisen verkon pituus 61 km, ei-tukikelpoisen verkon pituus 7 km.</p> <p>Arvioitu aloitusvuosi: 2010</p>
Vesanto	Vesanto läntinen	<p>Hankealue sijaitsee nimensä mukaisesti Vesannon keskustaajaman länsipuolella. Alueen naapureina ovat hankealueet Vesanto itäinen ja Rautalampi pohjoinen sekä Keski-Suomen kunnista Konnevesi, Äänekoski ja Viitasaari.</p> <p>Alueen 409 asuinhuoneistoista tukikelpoisella alueella ovat kaikki ja niistä vain 6 on yli kahden kilometrin päässä suunnitellusta runkoverkosta.</p> <p>Toiminnassa olevien mautilojen lukumäärät tukikelpoisella alueella: eläintalous 35, viljely 36, metsätalous 6 ja muu toiminta 5. Maatiloista kaksi on yli kahden kilometrin päässä suunnitellusta runkoverkosta. Kaupallisesti toteutuvalla alueella ei ole mautiloja.</p> <p>Työpaikkoja tukikelpoisella alueella on 57, joista kuusi on yli kahden kilometrin päässä suunnitellusta runkoverkosta. Yhteensä työpaikkoja hankealueella on 77.</p> <p>Loma-asuntoja koko hankealueella on 438, joista kaikki ovat tukikelpoisella alueella. Loma-asunnoista 36 on yli kahden kilometrin etäisyydellä suunnitellusta verkosta.</p> <p>Hankealueen verkko jatkuu hankealueille Rautalampi pohjoinen (keskustaajaman kautta) ja Vesanto itäinen sekä mahdollisesti myös Konnevedelle ja Äänekoskelle.</p> <p>Tukikelpoisen verkon pituus 73 km, ei-tukikelpoisen verkon pituus 0 km.</p> <p>Arvioitu aloitusvuosi: 2010</p>

Vieremä		<p>Tukikelpoinen alue: 38 prosenttia väestöstä</p> <p>Vieremä sijaitsee Ylä-Savon keskukselta Iisalmesta luoteeseen. Vieremällä on 295 maatilaa (tieto vuodelta 2008) ja keskimääräinen viljelyala on 38,1 ha (suurempi vain Kiuruvedellä, Maaningalla ja Siilinjärvellä).</p> <p>Maitotiloja kiintiökaudella 08/09 oli 155. Vaikka tilojen määrä on vähentynyt vuosituhannen alusta 60:llä, tuotantomäärä on kasvanut n. 18 prosenttia. Vieremän maidontuotanto tilaa kohti on Siilinjärven ja Kiuruveden jälkeen maakunnan kolmas.</p> <p>Sitoutumispyvm: 21.9.2009 kunnanhallitus</p>
Vieremä	Eteläinen alue	<p>Kaupallinen laajakaistatarjonta: Alueella ei ole tällä hetkellä tarjolla nopeita laajakaistayhteyksiä. LVM on arvioinut väestömäärän perusteella, että ko. alueella olisi kaupallisesti toteutettavia alueita kantatie 88 varrella ja Kauppi- lanmäen kyläalueella sekä Laukkumäki-Tikanniemi alueella. Kunnan näkemyksen mukaan ko. alueilla ei tule olemaan liittymiä nopeaan liittymään niin paljoa, vaikka väestöä näyttäisi olevan, että sen toteuttaminen kaupallisesti olisi mahdollista ja operaattorit olisivat kiinnostuneita tarjoamaan palveluja. Vieremän kirkonkylän alue on mahdollista toteuttaa kaupallisesti</p> <p>Alueen määrittelyssä on otettu mukaan koko kunnan eteläosa, jossa on huomattavan paljon maatiloja, väestöä, talouksia ja muita yrityksiä nyt ja myös tulevaisuudessa. Toiminnassa olevien maatilojen määrästä tarkempi luettelo liitteenä olevassa lisäperustelussa. Ko. alueella on Ameriikan ja Pyöreen katvealueita, joilla hankkeen toteutus ensimmäisessä vaiheessa on tärkeää. Alueella maatilayrityksiä on 169 kpl, joista kotieläintiloja 119. Näistä muutama on lypsyrobottiloja, jolla luotettavat yhteydet ovat välttämättömiä. Alueella on muutamia yrityksiä ja yksi koulu. Alueella ei ole aikaa odottaa, lähtee joku operaattori mahdollisesti tarjoamaan kaupallisia palveluja.</p> <p>Alueen 307 asuinhuoneistoista tukikelpoisella alueella on 245 ja niistä 18 on yli kahden kilometrin päässä suunnitellusta runkoverkosta.</p> <p>Toiminnassa olevien maatilojen lukumäärät tukikelpoisella alueella: eläintalous 49, viljely 22, metsätalous 0 ja muu toiminta 2. Maatiloista kolme on yli kahden kilometrin päässä suunnitellusta runkoverkosta. Kaupallisesti toteutuvalla alueella on 12 maatila.</p> <p>Työpaikkoja tukikelpoisella alueella on 96, joista kolme on yli kahden kilometrin päässä suunnitellusta runkoverkosta. Yhteensä työpaikkoja hankealueella on 119.</p> <p>Loma-asuntoja koko hankealueella on 116, joista 106 on tukikelpoisella alueella. Loma-asunnoista vain 4 on yli kahden kilometrin etäisyydellä suunnitellusta verkosta.</p> <p>Hankealueen verkko yhdistyy Vieremän keskustaajaman kautta muihin Vieremän verkkoihin ja Iisalmen kautta kaikkialle. Länsi-Sonkajärven hankealueen verkko ja Itäisen Kiuruveden han-</p>

		<p>kealueen verkko on yhdistettävissä hankealueen verkkoon.</p> <p>Tukikelpoisen verkon pituus 34 km, ei-tukikelpoisen verkon pituus 5 km.</p> <p>Hankkeen arvioitu aloitusvuosi: 2010.</p>
Vieremä	Itäinen alue	<p>Kaupallinen laajakaistatarjonta: Alueella ei ole tällä hetkellä nopeita laajakaistayhteyksiä ja alueen väestömäärän huomioiden niitä ei varmaan tulla tarjoamaan. Alueella ei ole LVM mukaan kaupallisesti toteutettavia alueita. Alueen väestöpeitto on sen verran harvaa, että laajakaista ei ole kaupallisesti toteutettavissa.</p> <p>Laajakaistan tarve:</p> <p>Alue on pinta-alallisesti melko pieni, mutta sen sisällyttämistä eteläiseen alueeseen ei katsottu tarkoituksenmukaiseksi. Alueella on yksi koulu ja Einari Vidgren Oy:n omistama ravitalli sekä huomattavia maatilayrityksiä ja muuta asutusta, joille nopeiden ja etenkin riittävän luotettavien tietoliikenneyhteyksien saanti on tarpeellista. Pyöreän katvealueelle on heikot tietoliikenneyhteydet, jossa on mm. lypsyrobottila.</p> <p>Alueen 284 asuinhuoneistoista tukikelpoisella alueella on 241 ja niistä 13 on yli kahden kilometrin päässä suunnitellusta runkoverkosta.</p> <p>Toiminnassa olevien maatilojen lukumäärät tukikelpoisella alueella: eläintalous 49, viljely 31, metsätalous 0 ja muu toiminta 2. Maatiloista kaksi on yli kahden kilometrin päässä suunnitellusta runkoverkosta. Kaupallisesti toteutuvalla alueella on 7 maatilaa.</p> <p>Työpaikkoja tukikelpoisella alueella on 89, joista neljä on yli kahden kilometrin päässä suunnitellusta runkoverkosta. Yhteensä työpaikkoja hankealueella on 98.</p> <p>Loma-asuntoja koko hankealueella on 121, joista 116 on tukikelpoisella alueella. Loma-asunnoista 22 on yli kahden kilometrin etäisyydellä suunnitellusta verkosta.</p> <p>Hankealueen verkko yhdistyy Vieremän keskustaajaman kautta muihin Vieremän verkkoihin ja Iisalmen kautta kaikkialle. Länsi-Sonkajärven hankealueen verkko on yhdistettävissä hankealueen verkkoon.</p> <p>Tukikelpoisen verkon pituus 38 km, ei-tukikelpoisen verkon pituus 4 km.</p> <p>Hankkeen arvioitu aloitusvuosi: 2011</p>
Vieremä	Läntinen alue	<p>Kaupallinen tarjonta:</p> <p>Alueella ei ole saatujen tietojen mukaan tarjolla nopeita laajakaistayhteyksiä.</p> <p>LVM on arvioinut, että väestömäärän perusteella Salahmin kylä-alueella laajakaista olisi toteutettavissa kaupallisesti. Tällä alueella sijaitsee yksi koulu ja Perhekoti Jakkula. Kunnan näkemyksen</p>

	<p>mukaan ko. kyläalueella tulee olemaan mahdollisia liittyjiä 100 Mbit/s nopeuteen sen verran vähän, että ko. alue ei ole kaupallisesti toteuttavissa. Muu alue on sen verran harvaan asuttua, että kaupallista tarjontaa ei tule.</p> <p>Laajakaistan tarve:</p> <p>Hanke-alueella on kyläkoulu, Perhekoti Jakkula ja Ylä-Savon karavaanareiden omistama Hiilimutkan alue, Siltalan Lohi sekä yksi kauppa, joille nopeat luetettavat yhteydet ovat välttämättömiä. Lisäksi alueella on maatiloja, joista puolet karjatiljoja (ks. erittely). Alueella on useita lypsyrobottiloja sekä muita suuria yksiköitä, joilla riittävät ja luotettavat yhteydet ovat välttämättömiä. Alueella on myös vakinaisen asutuksen lisäksi huomattavan paljon loma-asutusta, jotka tarvitsevat tulevaisuudessa luotettavia laajakaistayhteyksiä. Alue on pinta-alallisesti laaja, jossa tavoitteena on palvelun tarjonta kaikille sitä haluaville.</p> <p>Alueen 285 asuinhuoneistoista tukikelpoisella alueella on 235 ja niistä 24 on yli kahden kilometrin päässä suunnitellusta runkoverkosta.</p> <p>Toiminnassa olevien maatilojen lukumäärät tukikelpoisella alueella: eläintalous 30, viljely 28, metsätalous 0 ja muu toiminta 2. Maatiloista kuusi on yli kahden kilometrin päässä suunnitellusta runkoverkosta. Kaupallisesti toteutuvalla alueella on viisi maatilaa.</p> <p>Työpaikkoja tukikelpoisella alueella on 81, joista neljä on yli kahden kilometrin päässä suunnitellusta runkoverkosta. Yhteensä työpaikkoja hankealueella on 120.</p> <p>Loma-asuntoja koko hankealueella on 191, joista 183 on tukikelpoisella alueella. Loma-asunnoista 27 on yli kahden kilometrin etäisyydellä suunnitellusta verkosta.</p> <p>Hankealueen verkko yhdistyy Vieremän keskustaajaman kautta muihin Vieremän verkkoihin. Itäisen Kiuruveden hankealueen verkko on myös yhdistettävissä hankealueen verkkoon.</p> <p>Tukikelpoisen verkon pituus 47 km, ei-tukikelpoisen verkon pituus 2 km.</p> <p>Hankkeen arvioitu aloitusvuosi: 2012</p>
--	---