

# Kuntien henkilöstön rekryointitarve 2005-2020 seutukunnittain

## Kuopion seutukunta

Heikki Miettinen/30.12.2005



## Kuntien henkilöstön rekryointitarve 2005-2020 seutukunnittain

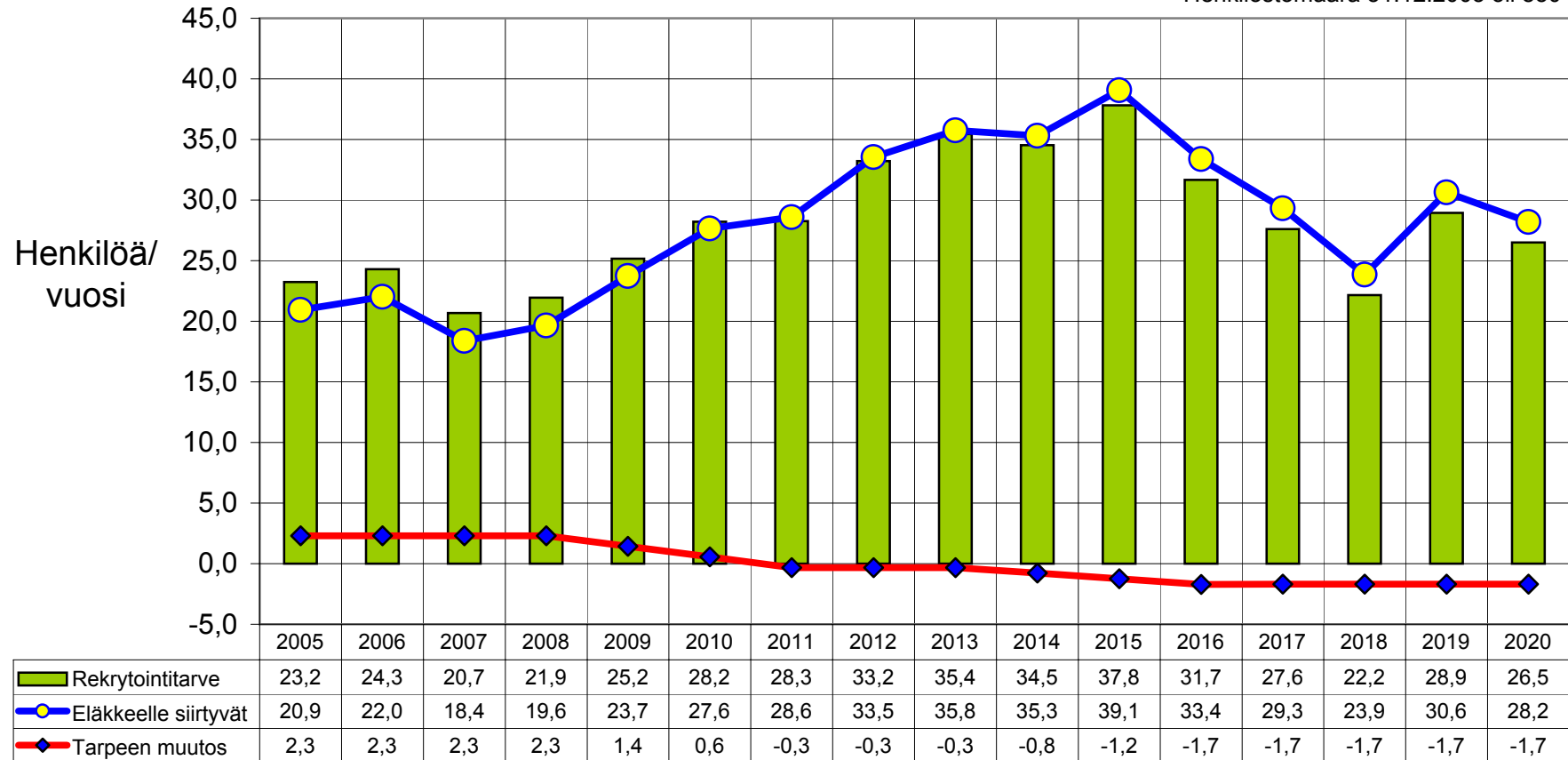
- Henkilöstötarpeen ennakointi perustuu palvelua käyttävän väestön ennustettuun muutokseen
- (Tilastokeskus 2004). Perusterveydenhuollon osalta eri ikäluokkien palvelutarve on vakioitu vuoden 2003 avohoitokäyntien määrän perusteella (STAKES).
  - Henkilöstömäärät ja ja eläköitymisennusteet perustuvat Kuntien eläkevakuutuksen tietoihin (2005).
  - Kaikkien toimialojen hallinto- ja tukipalveluhenkilöstö on sisällytetty ryhmään "Hallinto- ja tukipalveluhenkilöstö".
- Mukana ei ole sairaanhoitopiirien, ammatillisen koulutuksen kuntayhtymien, maakuntaliittojen eikä osakeyhtiöiden henkilöstöä. Perusterveydenhuollon kuntayhtymien henkilöstö kohdentuu sille seutukunnalle, jonka alueella kuntayhtymän päätoimipaikka on.
- Vuoden 2005 seutukuntajako
  - Kuopion seutukunnan kuntien laskennallinen rekryointitarve oli vuonna 2005 251 henkilöä. Eläkkeelle siirtyi ennakoititietojen mukaan 176 henkilöä ja henkilöstötarpeen muutos oli 75 henkilöä.
- Vuosina 2016-2020 Kuopion seutukunnan kuntien laskennallinen rekryointitarve tulee olemaan
- vuosittain keskimäärin 334 henkilöä. Eläkkeelle siirtyä ennusteen mukaan tuolloin vuosittain keskimäärin 241 henkilöä ja henkilöstötarpeen muutos on keskimäärin 93 henkilöä vuodessa.

**Kuopion seutukunta**

**Päivähoito- ja esiopetus\***

**Eläkkeelle siirtyminen, henkilöstötarpeen muutos ja rekryointitarve**

Henkilöstömäärä 31.12.2003 oli 850



Henkilöstötarpeen oletetaan muuttuvan samalla tavalla kuin 1-6 -vuotiaiden määrän.

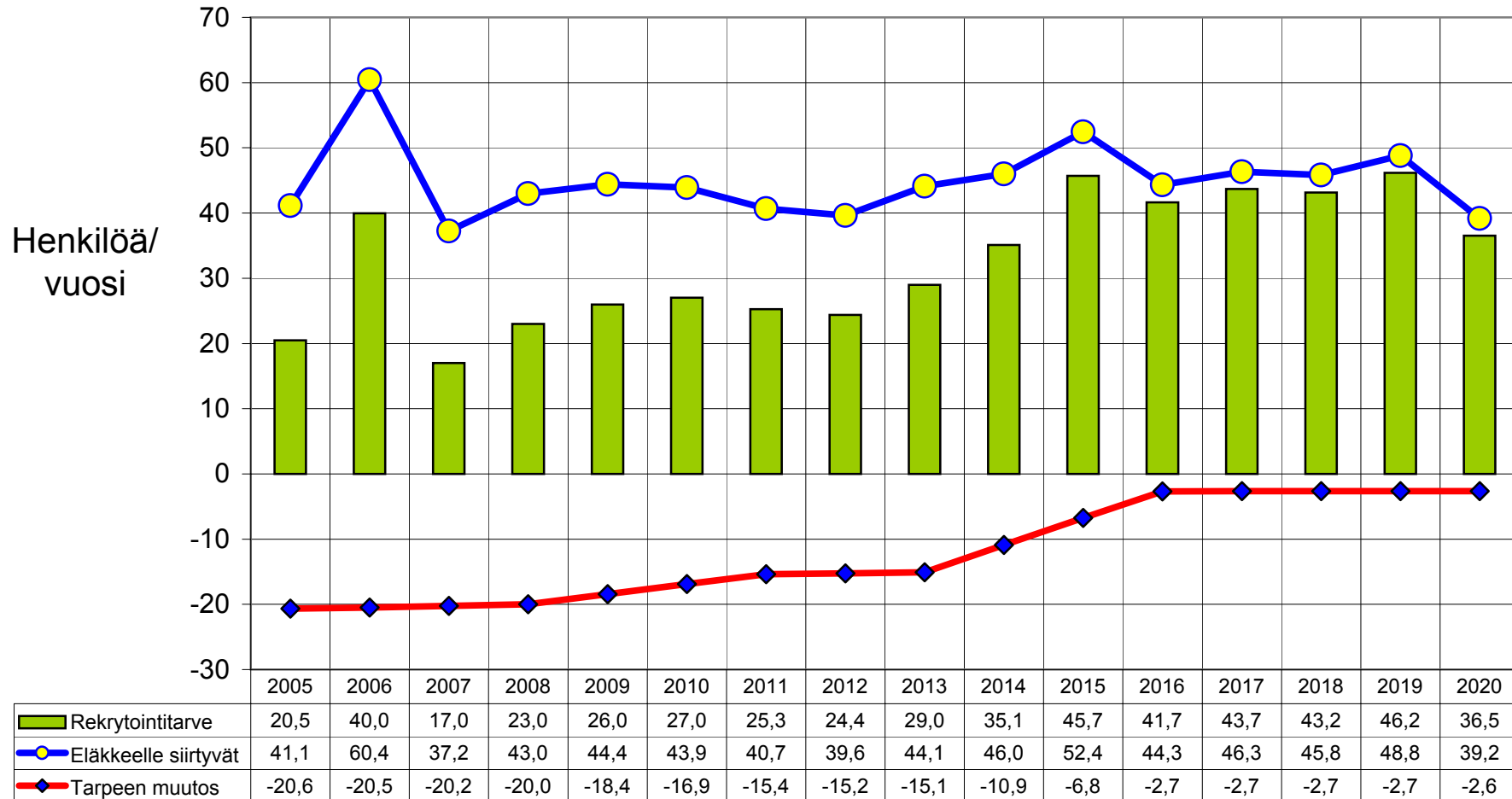
\*Lastentarhanopettajat, lastenhoitajat, päiväkotiapulaiset ja perhepäivähoitajat.

**Kuopion seutukunta**

**Opettajat\***

**Eläkkeelle siirtyminen, henkilöstötarpeen muutos ja rekryointitarve**

Henkilöstömäärä 31.12.2003 oli 1722



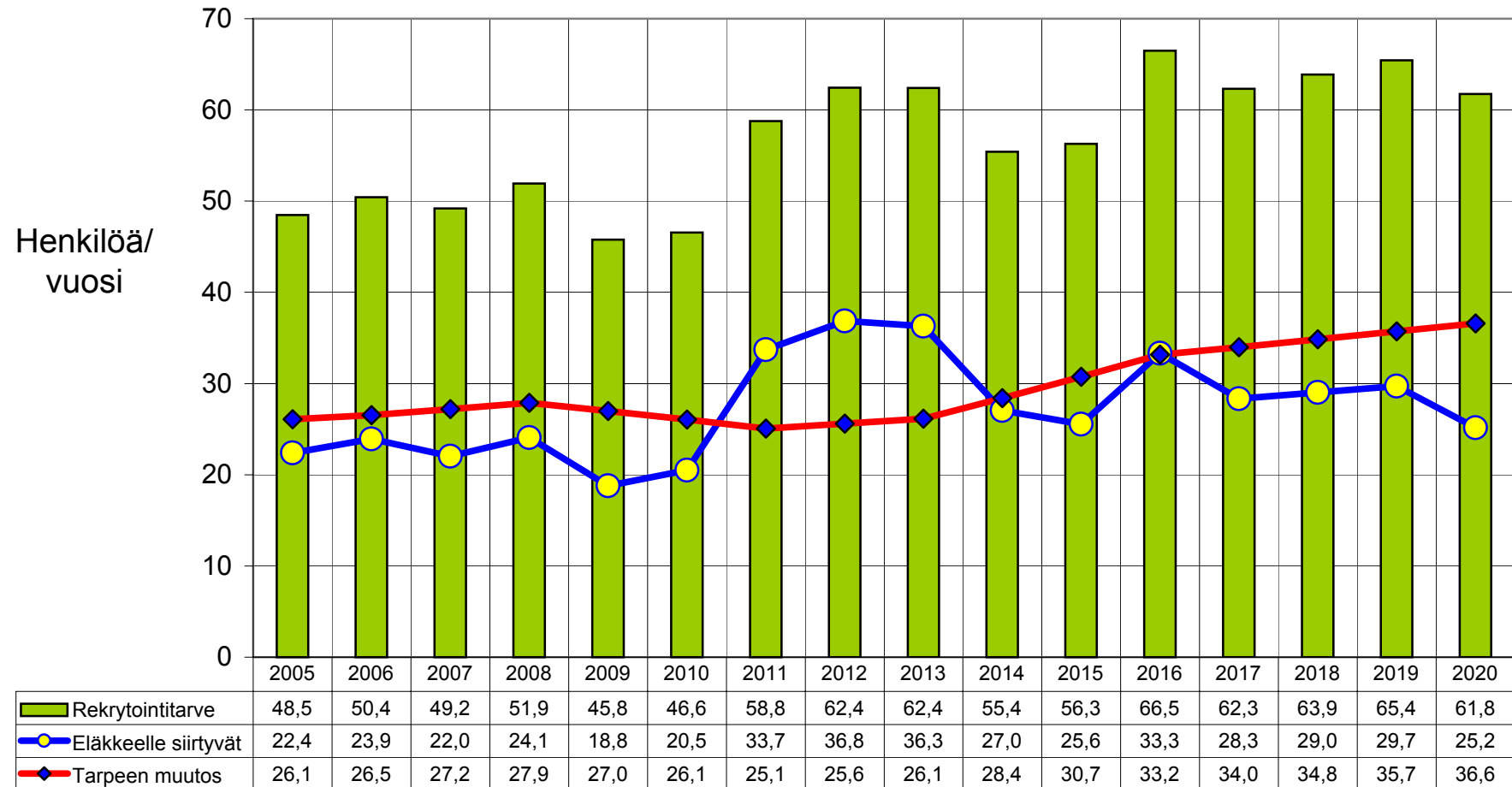
Henkilöstötarpeen oletetaan muuttuvan samalla tavalla kuin 7-18 -vuotiaiden määrän.  
\*Perusopetus, lukiokoulutus ja kuntien omat keskiasteen oppilaitokset (ei kuntayhtymiä).

## Kuopion seutukunta

## Kodinhoitajat

### Eläkkeelle siirtyminen, henkilöstötarpeen muutos ja rekryointitarve

Henkilöstömäärä 31.12.2003 oli 1029



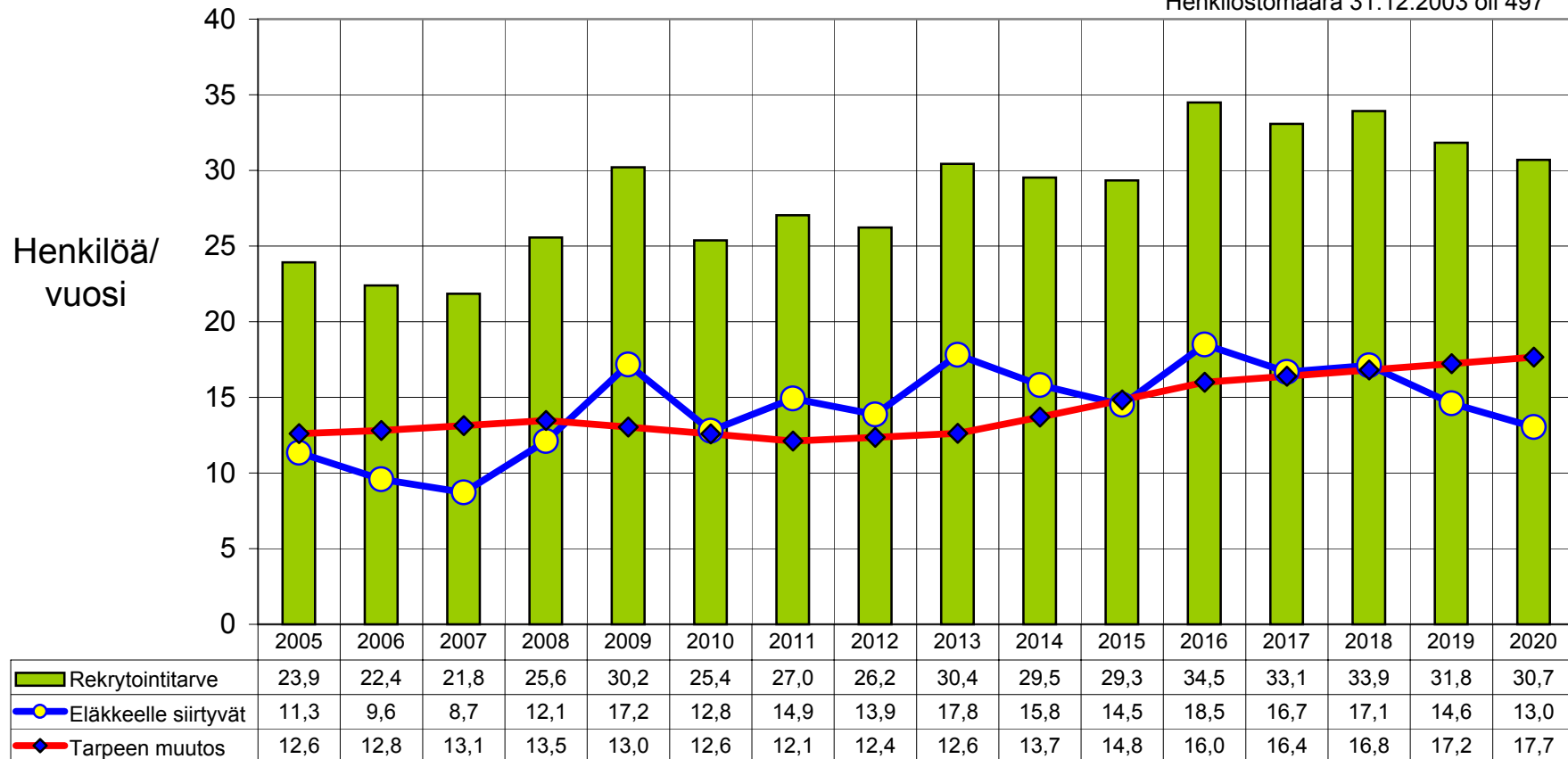
Henkilöstötarpeen oletetaan muuttuvan samalla tavalla kuin yli 75-vuotiaiden määrän.

## Kuopion seutukunta

## Perus- ja lähihoitajat\*

### Eläkkeelle siirtyminen, henkilöstötarpeen muutos ja rekryointitarve

Henkilöstömäärä 31.12.2003 oli 497



Henkilöstötarpeen oletetaan muuttuvan samalla tavalla kuin yli 75-vuotiaiden määrän.

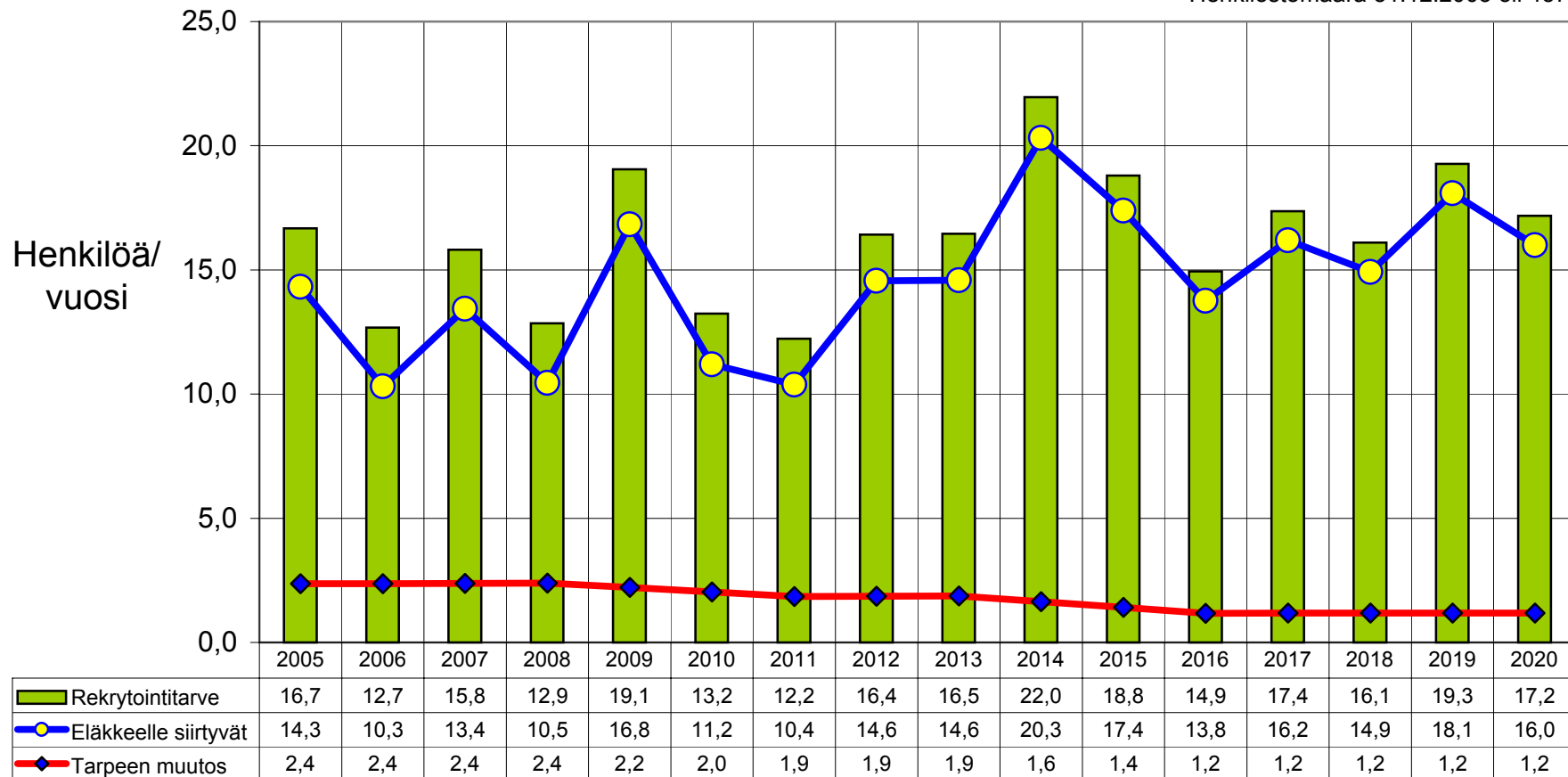
Perusterveydenhuollossa, ml. mahdolliset kuntayhtymät.

**Kuopion seutukunta**

**Pth:n sairaanhoitajat\***

**Eläkkeelle siirtyminen, henkilöstötarpeen muutos ja rekryointitarve**

Henkilöstömäärä 31.12.2003 oli 457



Henkilöstötarpeen oletetaan muuttuvan samalla tavalla kuin avohoitokäyntien ennakoitun määrän.

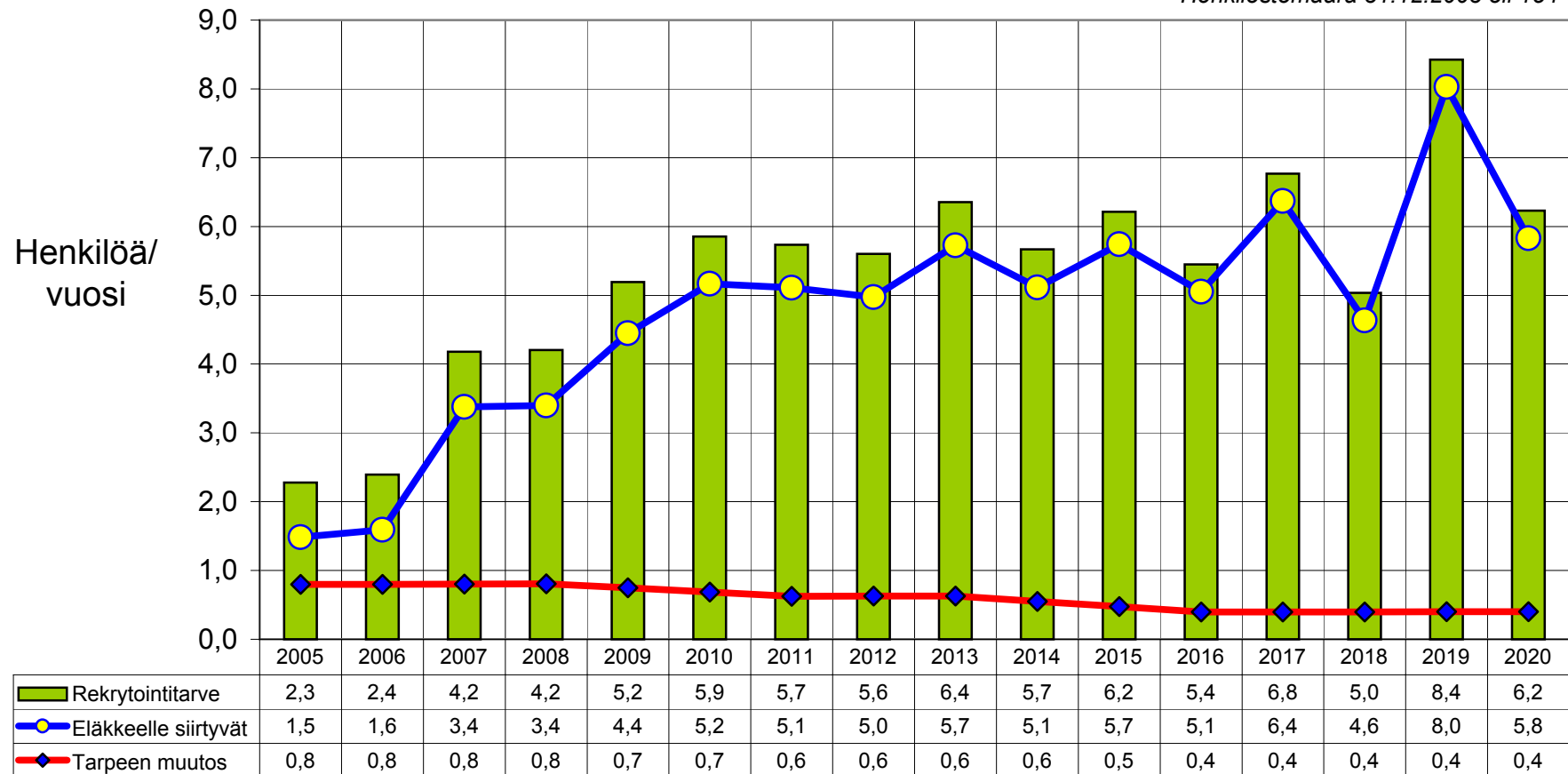
\*Sairaanhoitajat, terveydenhoitajat, toiminta- ym. terapeutit, kättilöt ja hammashoitajat perusterveydenhuollossa (ml. kuntayhtymät).

## Kuopion seutukunta

## Pth:n lääkärit\*

### Eläkkeelle siirtyminen, henkilöstötarpeen muutos ja rekryointitarve

Henkilöstömäärä 31.12.2003 oli 154



Henkilöstötarpeen oletetaan muuttuvan samassa suhteessa kuin avohoitokäyntien ennakoitun määrän.

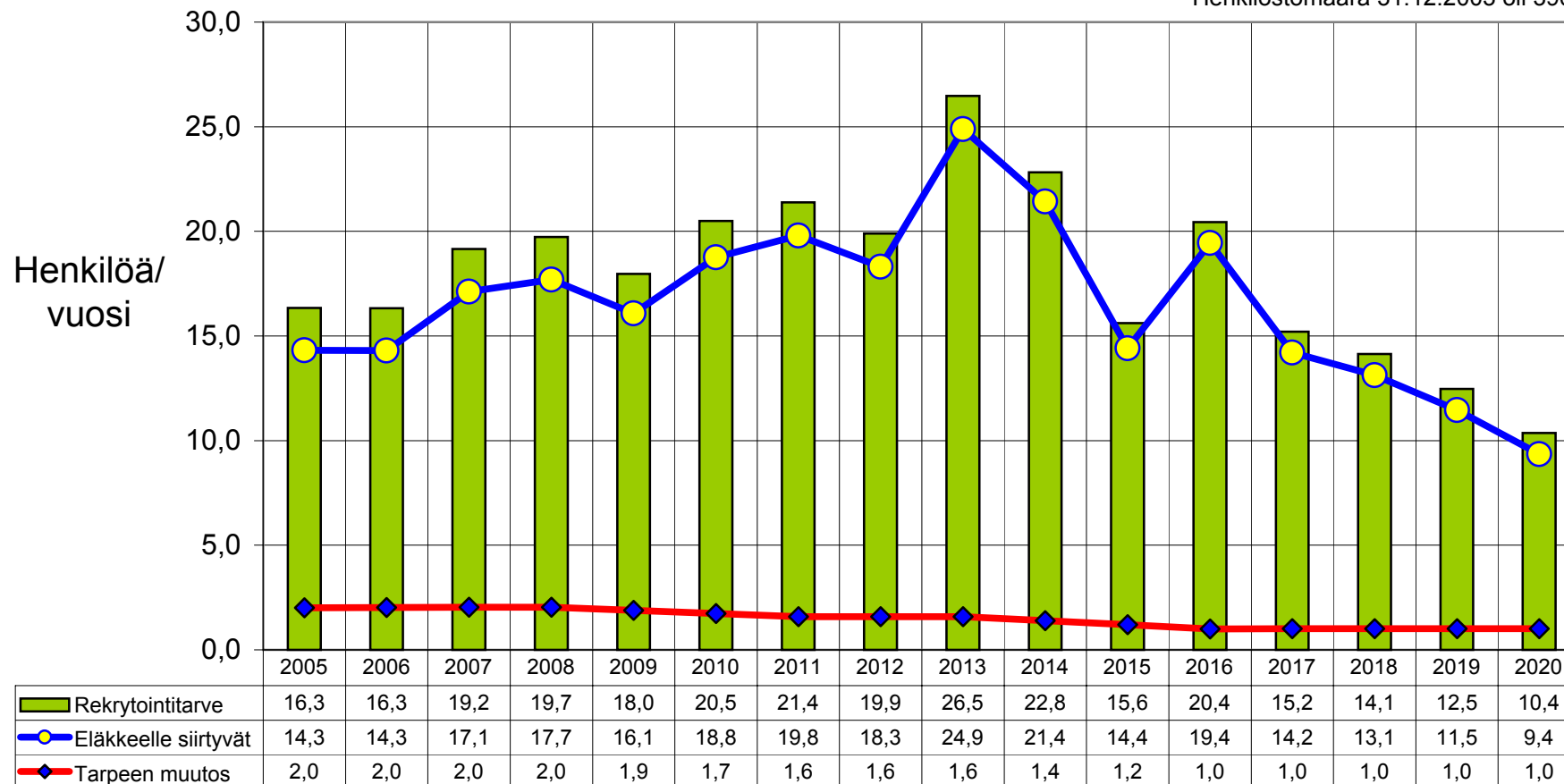
\*Ylilääkärit, erikoislääkärit, hammaslääkärit, muut lääkärit perusterveydenhuollossa (ml. mahdolliset kuntayhtymät).

## Kuopion seutukunta

## Pth:n muu henkilöstö\*

### Eläkkeelle siirtyminen, henkilöstötarpeen muutos ja rekryointitarve

Henkilöstömäärä 31.12.2003 oli 390



Henkilöstötarpeen oletetaan muuttuvan samalla tavalla kuin avohoitokäyntien ennakoitujen määrän.

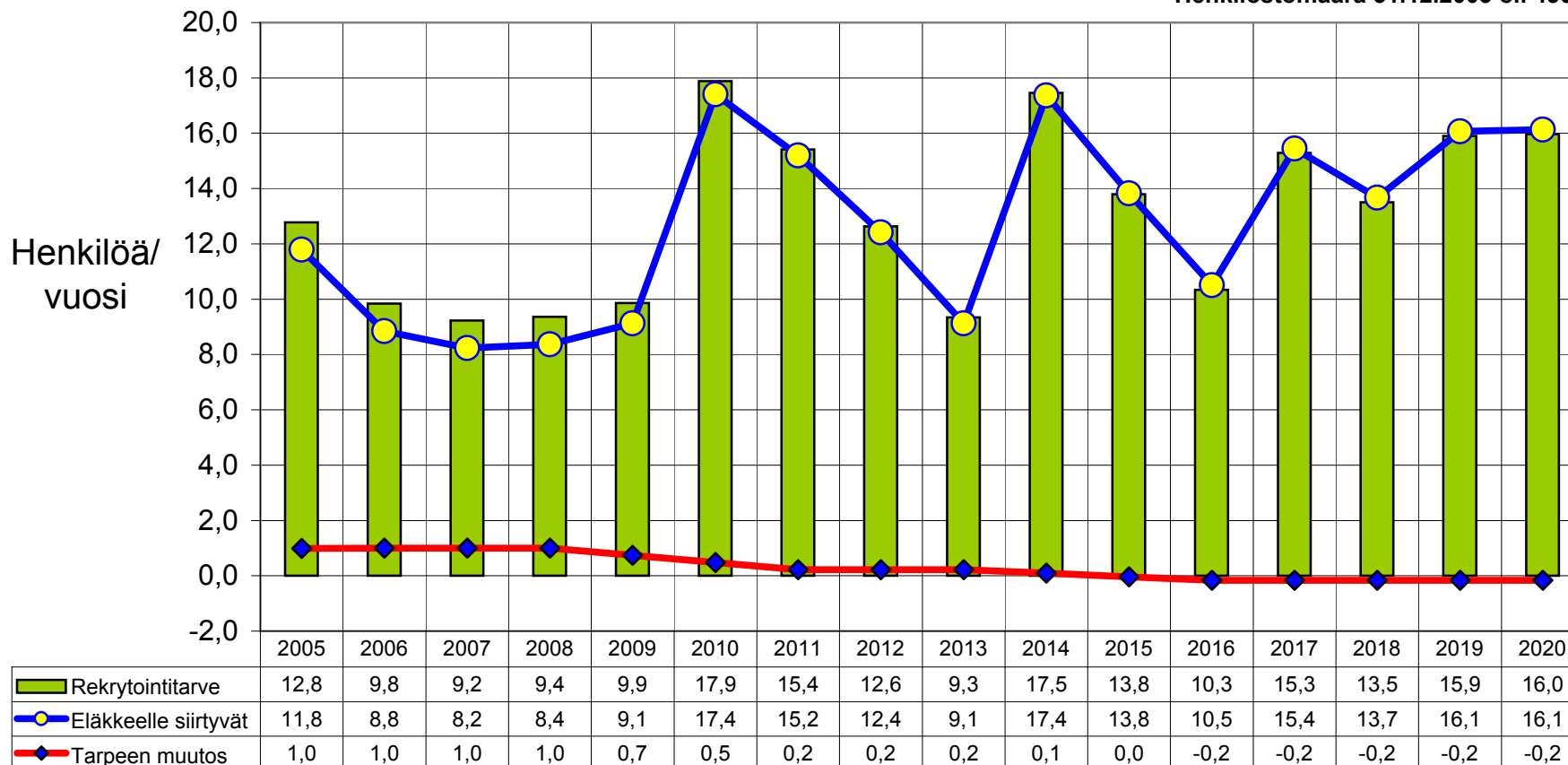
\*Psykologit, laboratoriohoitajat, proviisorit, farmaseutit, sairaankuljettajat, lääkintävahtimestarit, puheterapeutit ja välinehuoltajat perusterveydenhuollossa (ml. mahdolliset kuntayhtymät).

## Kuopion seutukunta

## Sosiaalitoimen muu henkilöstö\*

### Eläkkeelle siirtyminen, henkilöstötarpeen muutos ja rekryointitarve

Henkilöstömäärä 31.12.2003 oli 430



Henkilöstötarpeen oletetaan muuttuvan samassa suhteessa kuin väestön kokonaismäärän.

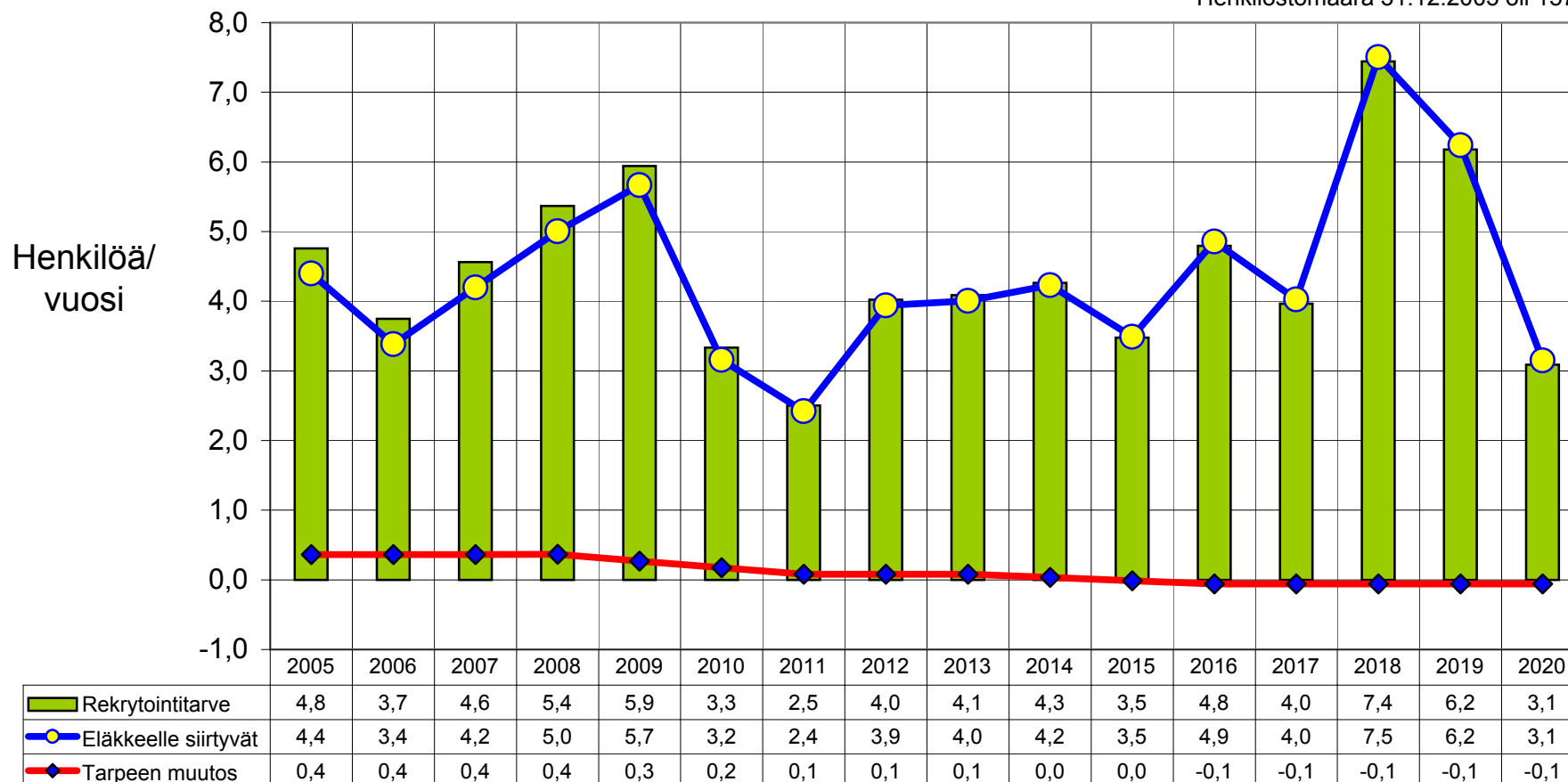
\*Sosiaalialan ohjaajat ja tarkastajat, sosiaalialan hoitajat, askarteluohjaajat.

## Kuopion seutukunta

## Kulttuuri- ja vapaa-aika-ala\*

### Eläkkeelle siirtyminen, henkilöstötarpeen muutos ja rekryointitarve

Henkilöstömäärä 31.12.2003 oli 157



Henkilöstötarpeen oletetaan muuttuvan samalla tavalla kuin väestön kokonaismäärän.

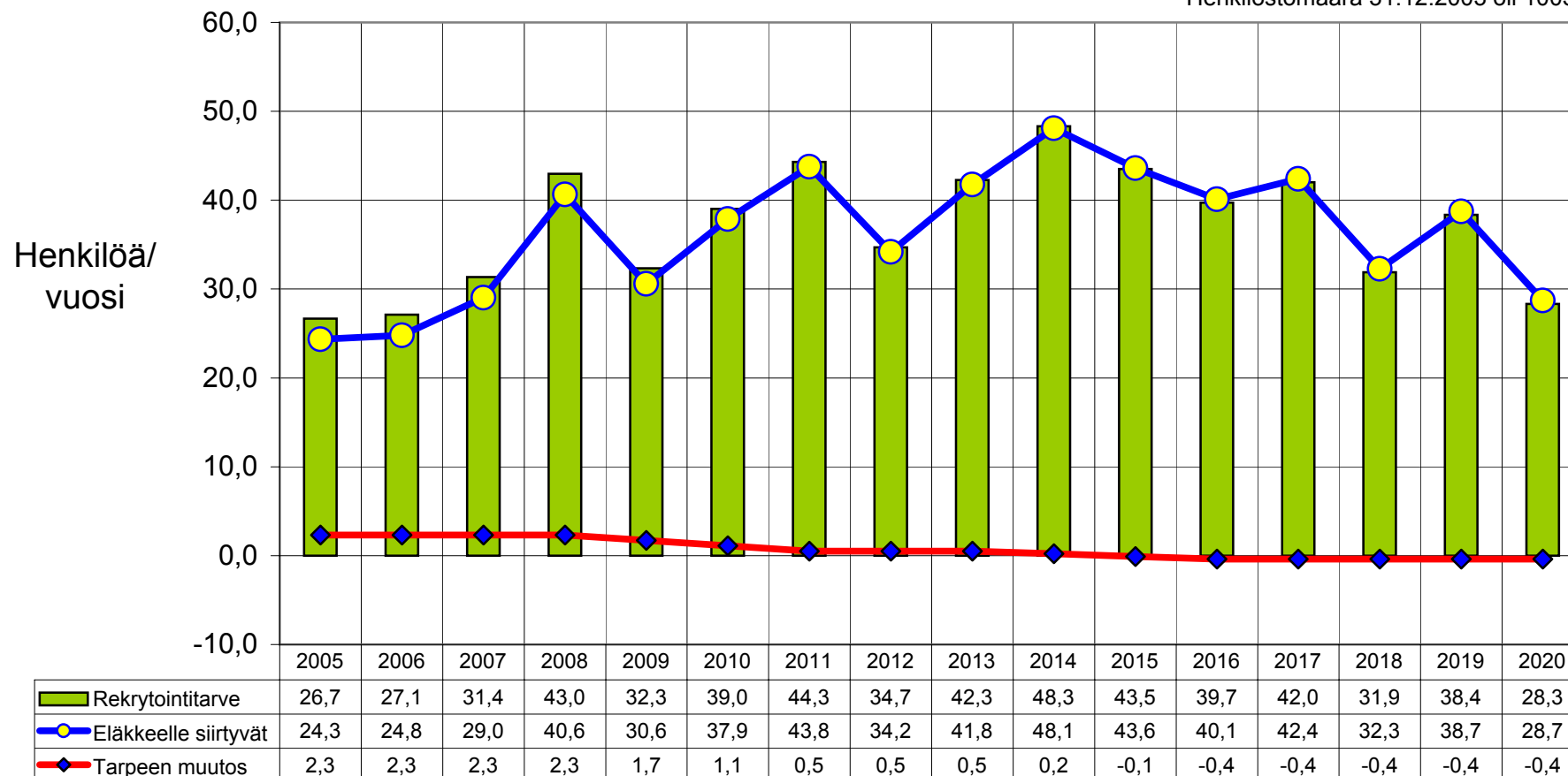
\*Kirjasto- ja museoalan henkilöstö, liikunnanohjaajat, nuoriso-ohjaajat yms..

## Kuopion seutukunta

## Tekninen- ja ympäristöala\*

### Eläkkeelle siirtyminen, henkilöstötarpeen muutos ja rekryointitarve

Henkilöstömäärä 31.12.2003 oli 1003



Henkilöstötarpeen oletetaan muuttuvan samalla tavalla kuin väestön kokonaismäärän.

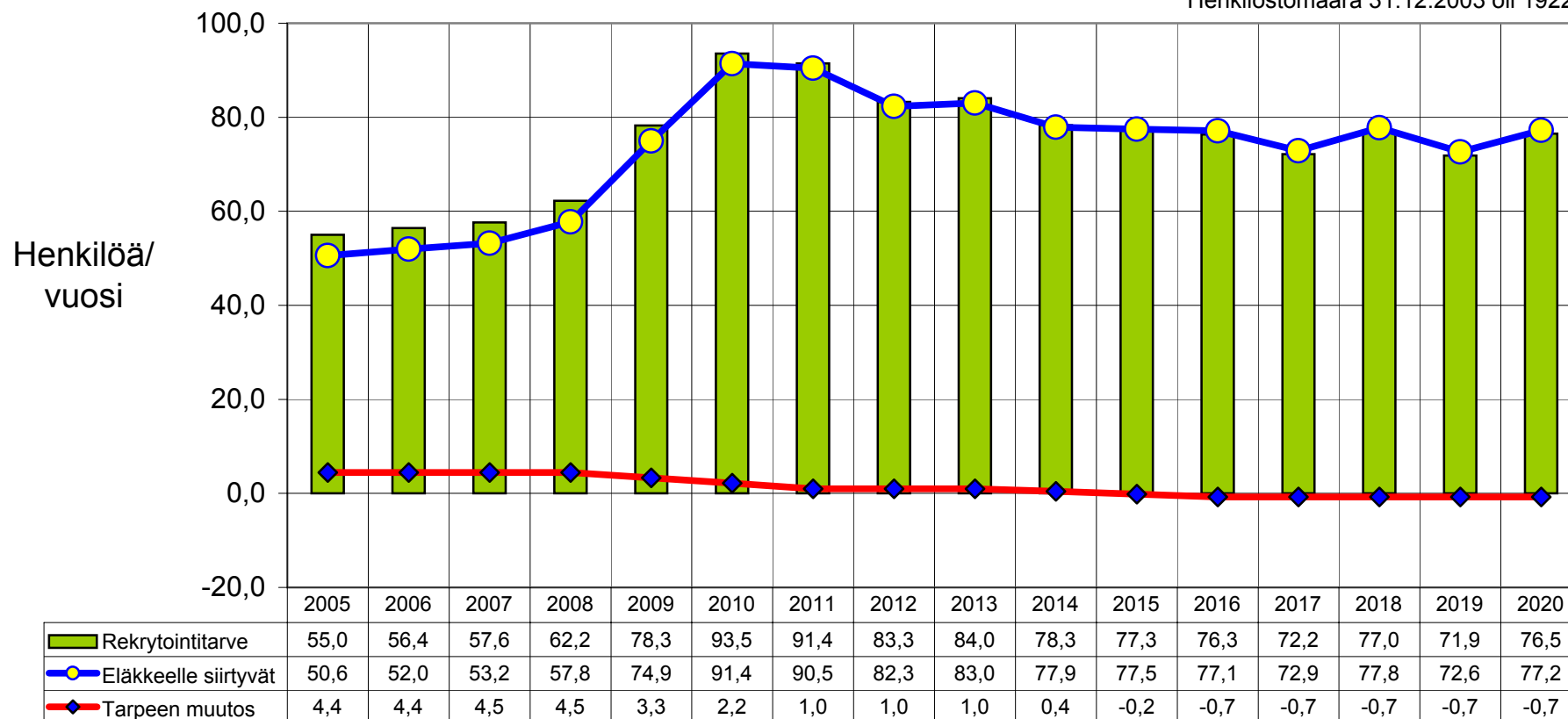
\*Puistotyöntekijät, rakennusalan työntekijät, varasto-, korjaus- ja huoltohenkilöstö, kuljettajat, vahtimestarit yms..

**Kuopion seutukunta**

**Hallinto ja tukipalvelut\***

**Eläkkeelle siirtyminen, henkilöstötarpeen muutos ja rekryointitarve**

Henkilöstömäärä 31.12.2003 oli 1922

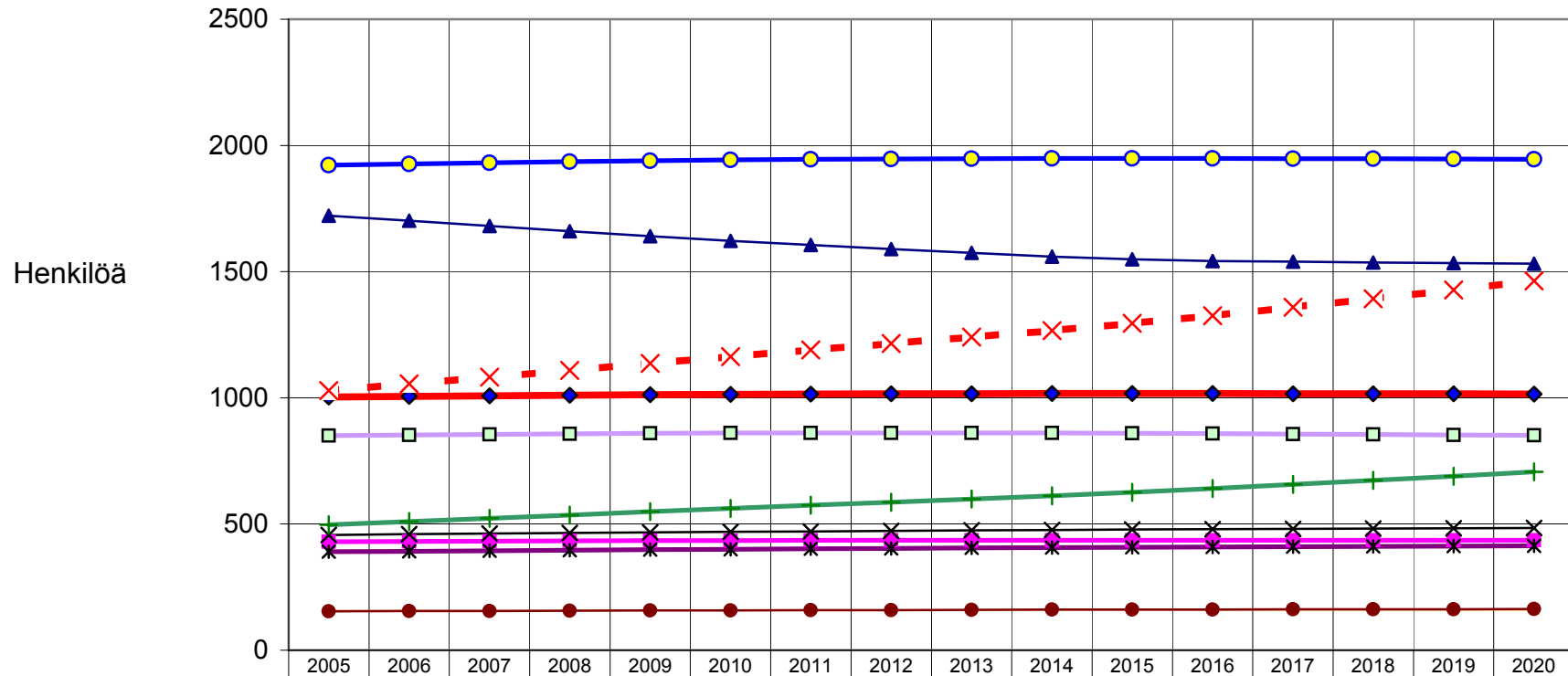


*Henkilöstötarpeen oletetaan muuttuvan samalla tavalla kuin väestön kokonaismäärän.*

*\*Kuntien keskushallinto kokonaisuudessaan ja toimialojen hallintotehtävät (taloushallinto, tietohuolto, henkilöstöhallinto, toimistotyö).*

## Kuopion seutukunta

## Henkilöstön laskennallinen tarve

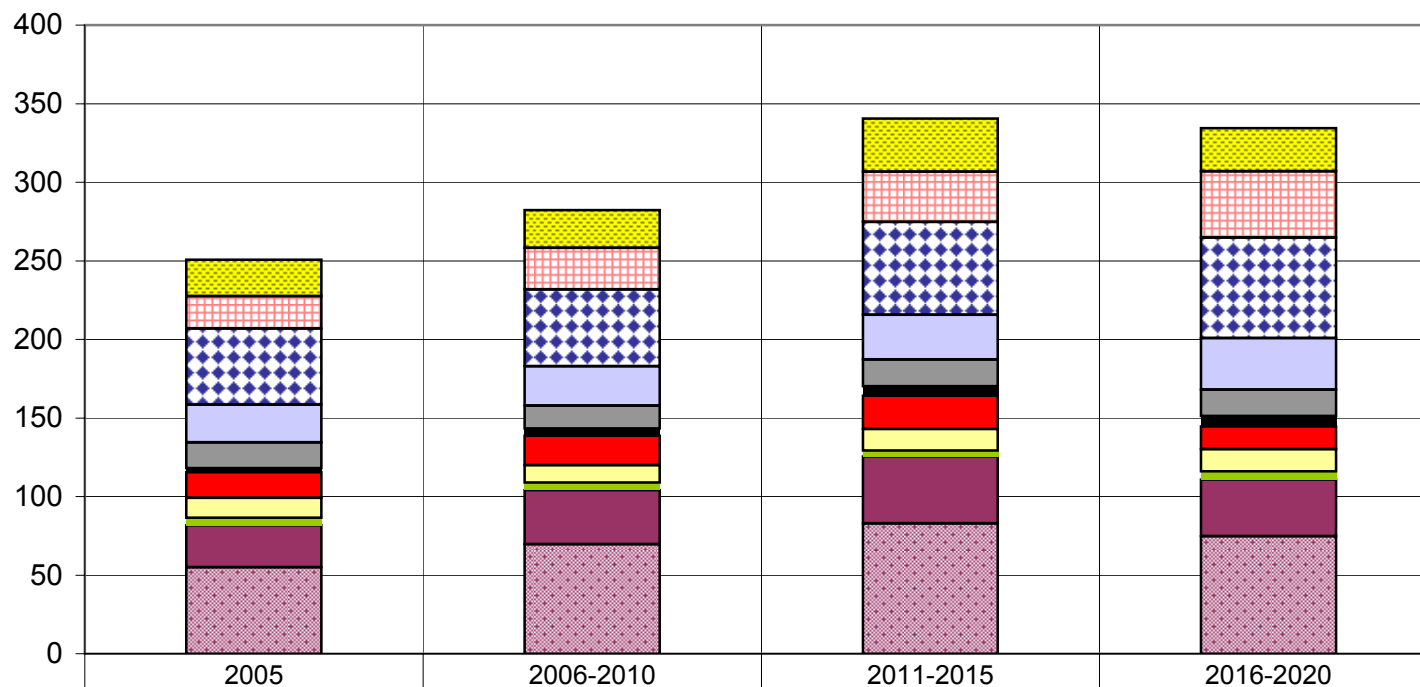


	2005	2006	2007	2008	2009	2010	2011	2012	2013	2014	2015	2016	2017	2018	2019	2020
Hallinto- ja tukipalveluhenkilöstö	1 922	1 926	1 931	1 935	1 940	1 943	1 945	1 946	1 947	1 948	1 949	1 949	1 948	1 947	1 946	1 946
Tekninen- ja ympäristöala	1 003	1 005	1 008	1 010	1 012	1 014	1 015	1 016	1 016	1 017	1 017	1 017	1 016	1 016	1 016	1 015
Kulttuuri- ja vapaa-aika	157	157	158	158	158	159	159	159	159	159	159	159	159	159	159	159
Sosiaalitoimen muu henkilöstö	430	431	432	433	434	435	435	435	436	436	436	436	436	436	435	435
Pth:n muu henkilöstö	390	392	394	396	398	400	402	403	405	406	408	409	410	411	412	413
Lääkärit	154	155	156	156	157	158	159	159	160	161	161	162	162	162	163	163
Sairaanhoidajat	457	459	462	464	467	469	471	473	474	476	478	479	481	482	483	484
Perus- ja lähihoitajat	497	510	522	536	549	562	575	587	599	612	625	640	656	673	689	707
Kodinhoitajat	1 029	1 055	1 082	1 109	1 137	1 164	1 190	1 215	1 240	1 267	1 295	1 326	1 359	1 393	1 428	1 463
Opettajat	1 722	1 701	1 681	1 661	1 641	1 622	1 605	1 590	1 575	1 560	1 549	1 542	1 539	1 537	1 534	1 531
Päivähoito- ja esiopetus	850	852	855	857	859	861	861	861	861	860	859	858	856	855	853	851

## Kuopion seutukunta

## Henkilöstön rekryointitarve keskimäärin vuodessa

Henkilöä  
keskimäärin  
vuodessa



Henkilöä keskimäärin vuodessa	2005	2006-2010	2011-2015	2016-2020
■ Päivähoito- ja esiopetus	23,2	24,1	33,8	27,4
■ Opettajat	20,5	26,6	31,9	42,2
■ Kodinhoitajat	48,5	48,8	59,1	64,0
■ Perus- ja lähihoitajat	23,9	25,1	28,5	32,8
■ Sairaanhoitajat	16,7	14,7	17,2	17,0
■ Lääkärit	2,3	4,4	5,9	6,4
■ Pth:n muu henkilöstö	16,3	18,7	21,2	14,5
■ Sosiaalitoimen muu henkilöstö	12,8	11,2	13,7	14,2
■ Kulttuuri- ja vapaa-aika	4,8	4,6	3,7	5,1
■ Tekninen- ja ympäristöala	26,7	34,6	42,6	36,1
■ Hallinto- ja tukipalveluhenkilöstö	55,0	69,6	82,9	74,8