

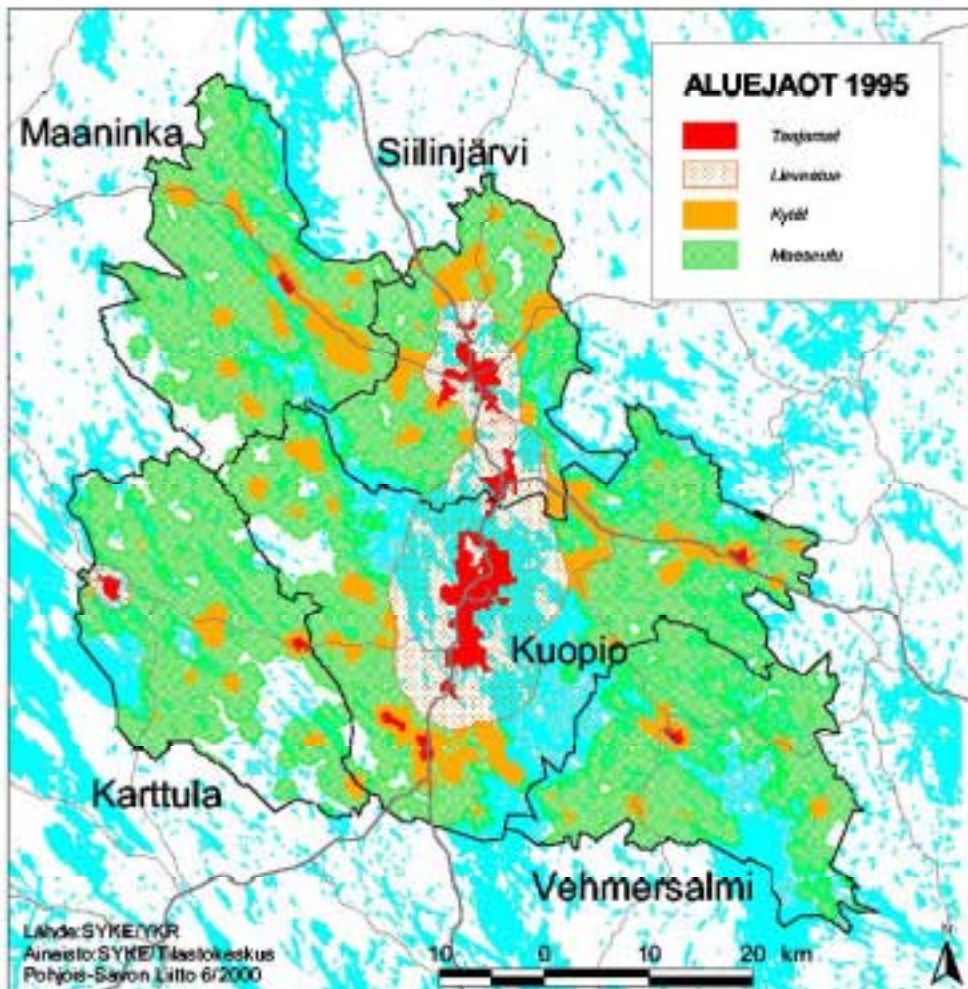
Maankäyttö- ja rakennuslain mukaan maakunnan suunnitteluun kuuluvat maakuntasuunnitelma, maakuntakaava ja alueellinen kehittämissuunnitelma. Maakuntasuunnitelmassa osoitetaan maakunnan tavoiteltu kehitys. Maakuntavaltuusto hyväksyi Pohjois-Savon maakuntasuunnitelma vuodelle 2020 kesäkuussa 2002. Uuden alueiden kehittämislain mukaista maakuntaohjelmaa laaditaan parhaillaan. Maakuntakaavassa esitetään alueiden käytön ja yhdyskuntarakenteen periaatteet ja osoitetaan maakunnan kehittämisen kannalta tarpeellisia alueita. Kuopion seudun maakuntakaavan laadinta on aloitettu v. 2001 työohjelman ja osallistumis- ja arviointisuunnitelman laadinnalla. Kaavan lähtökohdat ja tavoitteet valmistellaan v. 2002. Kaavaluonnos pyritään laatimaan v:een 2004 ja kaavaehdotus v:een 2005 mennessä.

1. KUOPION SEUDUN NYKYTILA

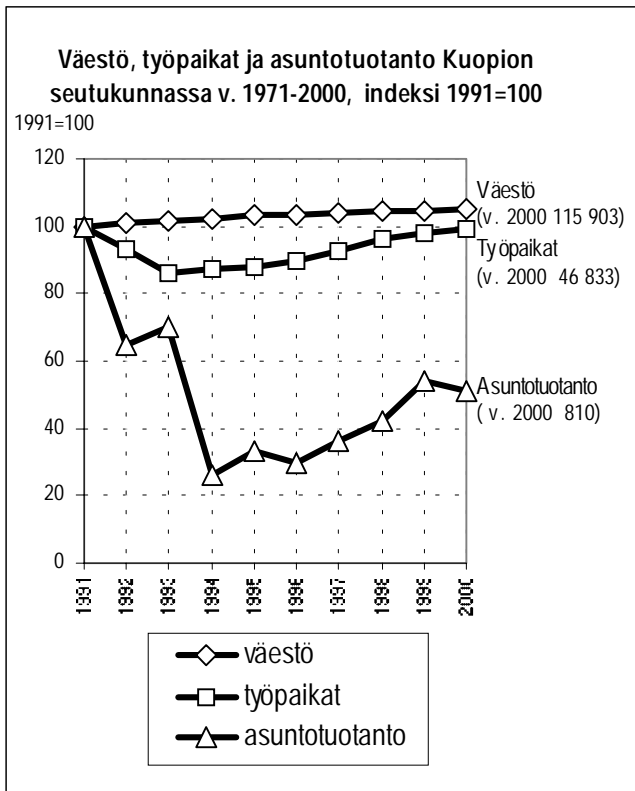
Kuopion seudun väkiluku kasvaa, vaikka aivan viime vuosina seutu on kokenutkin muuttotappiota lähinnä Etelä-Suomen kasvukeskuksiin. Seutukunnan väestömäärä oli vuoden 2001 lopussa 116540 asukasta.

Kuopion seudun taajama- ja haja-asutusväestö 31.12.2000

	henk.	%
Taajamat yht.	99274	85,7
Keskustaajamat	91238	78,7
Sivutaajamat	8036	6,9
Haja-asutusalue	16629	14,3
Väestö yht.	115903	100,0



Kuopion merkitys seudun työssäkäyntikuntana on kasvanut viime vuosikymmenenä. Kuopion ympäristökunnista (Karttula, Maaninka, Siilinjärvi, Vehmersalmi) työssäkäynti Kuopiossa lisääntyi vuosina 1990-99 14 %, vaikka kyseisten kuntien työvoima väheni samanaikaisesti 9 %.



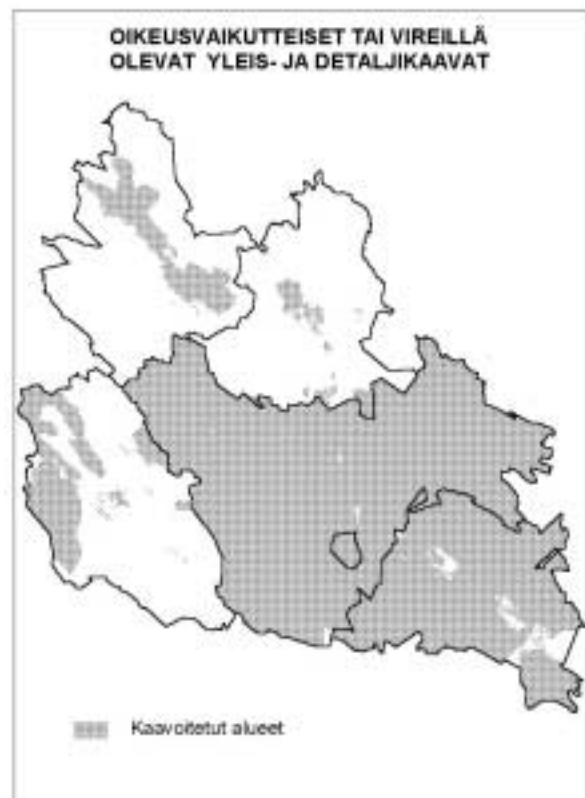
Kuopion seutukunnassa oli vuonna 2000 56.000 asuntoa, joista kerrostaloissa sijaitsi yli puolet. Kuopion osuus seudun asuntokannasta oli 78 % ja maakunnan asuntokannasta 45 %. Asuntokuntien keskikoko seutukunnassa on 2.20 ja Kuopiossa 2.11.

Kuopion kaupunkiseudun liikenneverkon rungon muodostavat valtatie 5 ja 17, kantatie 77, seututie 551 sekä Savon rata ja Varkauden - Siilinjärven syväväylä. Valtatiet kuuluvat eurooppalaiseen TERN-verkkoon Lentoliikenteen osalta aluetta palvelee Siilinjärvellä sijaitseva Kuopion lentoasema. Alueen liikenteelliset ongelmat keskittyvät pääasiassa VT 5:lle.

Kuopion seutu on pääosin rikkonaisten vesistöjen pirstomaa mäkimaata. Maiseman suurmuodot ovat ruhjevyyhykkeiden ja mannerjään kulkusuunnan vuoksi luode-kaakkosuuntaisia. Vesistöt ja monin paikoin pienipiirteisesti jyrkin rinnekaltevuuksin vaihteleva maasto asettavat maankäytön suunnit-

telulle ja rakentamiselle keskimääräistä suuremmat vaatimukset. Suunnitteluun vaikuttaa myös alueella tavattavista emäksisistä kivilajeista johtuva pienialaisten, arvokkaiden lehtojen runsaus. Alueen pintavedet ovat pääosin laadultaan hyviä. Melualueista merkittävimmät ovat viitostievyyhyke ja lentoaseman melualue. Muutamien tuotantolaitosten toiminta vaikuttaa myös seudullisiin maankäyttöratkaisuihin.

Maakuntakaava-alueella on voimassa rakennuslain aikainen seutukaava. Tämä on Kuopion, Siilinjärven ja Maaningan alueella kolmessa vaiheessa laadittu Pohjois-Savon seutukaava (vahvistettu 1980, 1985, 1989). Vehmersalmella Koillis-Savon seutukaava (1995) ja Karttulassa Sisä-Savon seutukaava (2000). Maakuntakaavalla kumotaan seutukaava. Pääosa alueesta on yleiskaavoituksen tai yksityiskohtaisemman kaavoituksen piirissä. Näillä alueilla maakuntakaava ei tule voimaan, vaan ohjaa yksityiskohtaisempia kaavoja niitä muutettaessa. Yleiskaavojen tavoitevuosi on yleensä 2010. Maakuntakaava tähtää nykyisten yleiskaavojen jälkeiseen aikaan, vuosille 2020-2030.



2. SEUDUN KEHITTÄMISTAVOITTEET

Maakunnallisessa strategiassa Kuopion seutu johtaa maakunnan kehitystä. Kehitysmahdollisuuksia luo erityisesti Kuopion yliopisto ja siihen läheisesti liittyvä Kuopion seudun osaamiskeskus. Maakunnan väestön kehitystä koskevana tavoitteena on Pohjois-Savon väestöpohjan säilyttäminen. Tavoitteen saavuttamisessa Kuopion seudun, erityisesti Kuopion ja Siilinjärven väestökehitys on ratkaisevassa asemassa. Tavoite edellyttää alueelle kokonaisuutena selvää väestön kasvua. Maakuntakaavan vuoden 2020 väestötavoitteeksi on valittu maakuntasuunnitelman korkein Kuopion seutukunnan väestötavoite, 134.000 asukasta.

Maakunnan työpaikkatavoitteeksi on asetettu vuoteen 2020 lähes 10.000 työpaikan kasvu. Maakunnan eri alueiden todelliset kehitysmahdollisuudet huomioiden suurin osa tavoitteellisesta työpaikkakasvusta sijoittuu Kuopion - Siilinjärven alueelle. Merkittävimmät kasvualat ovat ICT- ja hyvinvointiklusterit. Seudun työpaikkakasvu on viime vuosina ollut keskimäärin 1.600 työpaikkaa vuodessa.

Kuopion seudun yleiskaavoissa on 22.000 – 25.000 asukkaan laskennallinen reservi. Ottaen huomioon asumistason parantuminen, asuntojen poistuma ja kaavojen toteutumiseen liittyvät epävarmuudet Kuopion seudun maakunta-kaavassa on osoitettava 134 000 asukkaan enimmäisvaihtoehdossa tilaa yleiskaavavarausten lisäksi arviolta 8.000 uudelle asukkaalle.

3. KESKEISIMMÄT KAAVALLISET TAVOITTEET

Maakuntakaavan tavoitteiden määrittelyä ohjaavat valtakunnalliset alueidenkäyttötavoitteet, maakuntakaavan sisältövaatimukset ja maakuntasuunnitelma sekä aluekehitysohjelmat. Kuopion seudun maakuntakaavan tavoitevuosi on 2020, yhdyskuntarakenteen osalta 2030.

Maakuntakaavan strategisia kysymyksiä :

Seudun aluekehitystavoitteiden asettamat vaatimukset alueidenkäytölle

- Väestömäärän kasvun sekä sen edellyttämän asunto-, palvelu- ja työpaikkarakentamisen kohdentuminen alueelle.
- VT 17 Vaajasalon linjaus
- Lentokentän seudun (Vuorela – Jännevirta) kehittäminen

Yleistavoitteet

- Kaupunkiseudun kansainvälisen ja valtakunnallisen aseman vahvistuminen
- Edellytysten luominen elinkeinotoiminnan myönteiselle kehitykselle
- Väestön hyvinvoinnin tasapainoinen edistyminen
- Ympäristön elinvoimaisuuden säilyminen ja parantuminen kaupunkiseudun voimavarana

Rakenteet

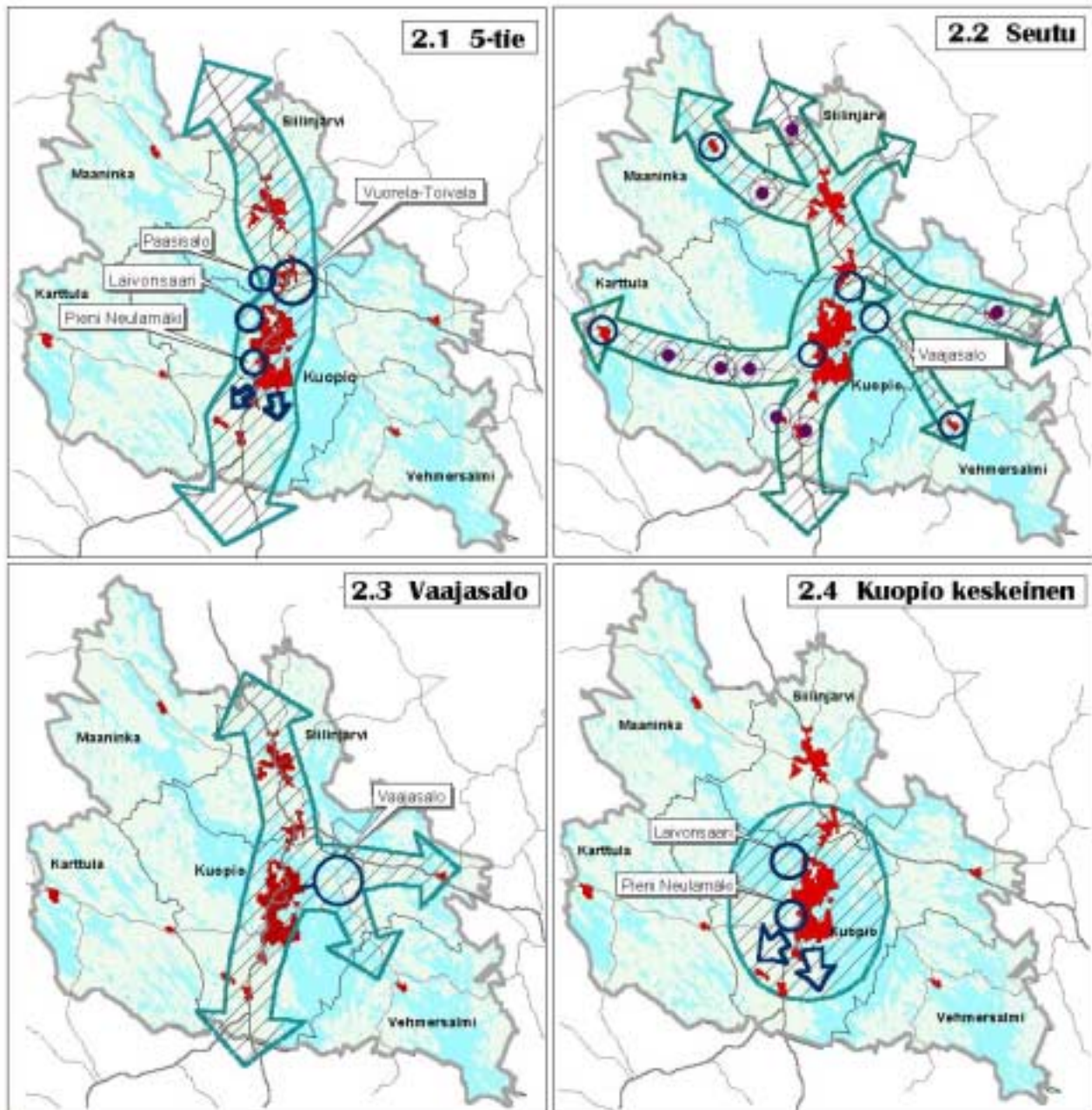
- Seudun taajama- ja kylärakenteen määrittäminen.
- Yhdyskuntarakenteen kehittäminen joukkoliikenteen tarpeet huomioon ottaen.
- Valtateiden, Savon radan ja vesiteiden kehittäminen maankäytönsuunnittelulla
- Valtatien 17 Vaajasalon linjauksen vaikutuksen huomioon ottaminen yhdyskuntarakenteen suunnittelussa
- Kuopion lentoaseman toiminnan turvaaminen ja kehittäminen
- Liikennemuotojen yhteistyön edistäminen Pohjois-Savon liikennejärjestelmäsuunnitelman mukaisesti.

Ympäristö ja luonnonvarat

- Kuopion lehtokeskuksen erityispiirteiden huomioon ottaminen
- Kulttuuriympäristökohteiden osoittaminen
- Järviluonnon suojelun ja virkistyskäytön yhteensovittaminen.
- Virkistysalueiden reitti yhteyksien osoittaminen.
- Jätteenkäsittelyalueen osoittaminen.
- Lentoaseman melualueen osoittaminen ja muun alueiden käytön suhteuttaminen siihen.
- -Kemiran teollisuustoimintojen alueen osoittaminen.
- Turpeen käytön edellytysten huomioon ottaminen

Tutkittavat rakennevaihtoehdot

Maakuntakaavan tavoitevaiheessa seudun aluerakenteen kehitysmahdollisuuksia tarkastellaan vaihtoehtojen pohjalta. Vaihtoehtojen arviointi helpottaa keskustelua ja päätöksentekoa erityisesti asutuksen, työpaikkojen ja liikennealueiden sijoittamisesta seudulla. Suunnittelun tässä vaiheessa on erotettu neljä rakennevaihtoehtoa. Kaavaluonnoksen laadinta aloitetaan valitun vaihtoehdon tai vaihtoehtojen yhdistelmän pohjalta.



Kuopion seudun rakennevaihtoehdot 2010-2030

- Uudet kasvualueet
- Kasvusunta
- Kehittämisyöhyke
- Voimallisesti kehitettävät kylät ja taajamat
- Joukkoliikennekäytävä
- Vaajasalo
- Kehittämisyöhyke
- Taajama
- Vesialue
- Päätieverkko

Lähde SYKE aluekartat 1995/1998
 Aineisto SYKE/Tilastokeskus

0 5 10 kilometriä



Pohjois-Savon liitto 2002